

Lägesrapport

Skickas till Samordningsförbundet RAR var sjätte månad

Insatsens namn

Campus Slussen

Total tidsperiod för insatsen

2022-01-01

till

2023-03-31

Tidsperiod som rapporten avser

2022-01-02

till

2022-06-30

Lägesrapport nr

3

av

5

som skall lämnas in

Beskriv det senaste halvårets aktiviteter kopplade till de beskrivna målen i ansökan (se ansökan och nämn varje mål):

Nedan beskrivs utfall gällande deltagaromgång 3 och 4.
Insatstid för deltagaromgång 3 2021-10-25 till 2022-02-11.
Insatstid för deltagaromgång 4 2022-02-28 till 2022-05-27.

- 1) Har 60% av deltagarna som påbörjar Campus slussen fullföljt hela insatsen? Ja
- 2) Har 90% av de deltagare som fullföljt hela insatsen en individuell hållbar plan med relevanta delmål hur de ska närma sig arbetsmarknaden och egenförsörjning? Ja
- 3) Har 75% av de deltagare som fullföljt hela insatsen gått vidare till någon aktivitet? Ja

Fördelning deltagaromgång 3:

- deltagande i projektet "Vägen till självförsörjning" - 2 deltagare
- annan för individen passande aktivitet – 4 deltagare. En deltagare har påbörjat timanställning. En deltagare åter SFI D och start av företag. En åter vuxenhet och kontakt med sjukvård. En åter vuxenhet och föräldraledig.

Fördelning deltagaromgång 4:

- deltagande i projektet "Vägen till självförsörjning" Jobbtorg- 1 deltagare
- annan för individen passande aktivitet – 3 deltagare som återgår vuxenhet och väntar på arbetsträning beslut vilar på AF
- arbete med anställningsstöd från Arbetsförmedlingen (sommarjobb)- 1 deltagare

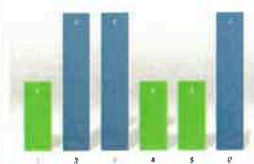
- 4) Har 75% av deltagare som fullföljt hela insatsen uppnått sådana språkkunskaper att de kan delta i någon av aktiviteterna i punkt 3? Ja

5) Har samtliga deltagare som fullföljt hela insatsen uttryckt att de stärkt sin självbild? Nej – inte enligt utvalda kvalitativa frågor som vi valt att mäta.

Deltagaromgång 3:

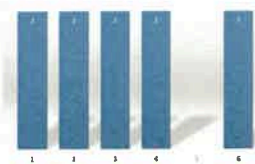
Självbild - Start

Hur ser du på dina chanser att få ett jobb?

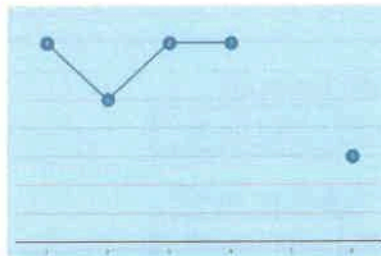


Självbild - Avslut

Hur ser du på dina chanser att få ett jobb?



Kopplat till självbild - Kommer du göra det som står i din individuella plan?



Svarsalternativ: 1 Bra – 2 Dåliga

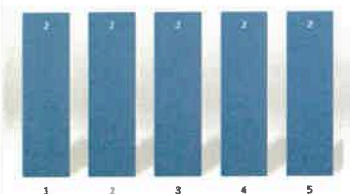
1 = mkt liten 10 = mkt stor sannolikhet

Campus Nyck

Deltagaromgång 4:

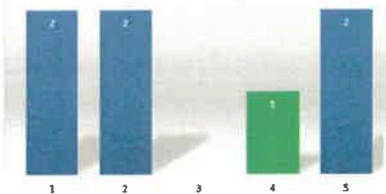
Självbild - Start

Hur ser du på dina chanser att få jobb?



Självbild - Avslut

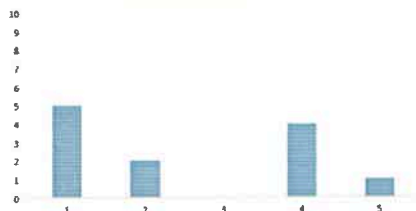
Hur ser du på dina chanser att få jobb?



Svarsalternativ: 1 Bra – 2 Dåliga

Kopplat till självbild

KOMMER DU GÖRA DET SOM STÅR I
INDIVIDUELL PLAN?



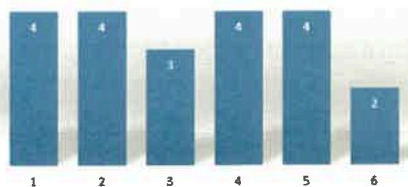
1 = mkt liten 10 = mkt stor sannolikhet

6) Har samtliga deltagare som fullföljt hela insatsen uttryckt att de fått en ökad motivation till egenförsörjning? Nej – inte enligt utvalda kvalitativa frågor som vi valt att mäta.

Deltagaromgång 3:

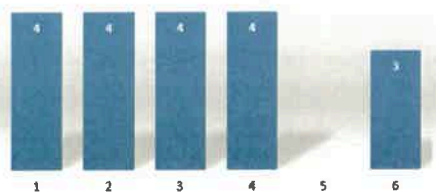
Motivation - Start

Hur viktigt är det för dig att börja arbeta?



Motivation - Avslut

Hur viktigt är det för dig att börja arbeta?



- Varför är det viktigt?**
- 1- träffa människor, socialt
 - 2- bättre hälsa & klara mig själv
 - 3- bättre hälsa & klara mig själv
 - 4- pengar
 - 5- pengar
 - 6- pengar

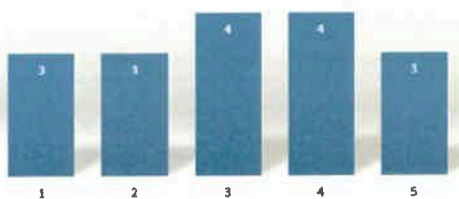
- Varför är det viktigt?**
- 1- ekonomi & resa
 - 2- ekonomi & bättre mående
 - 3- självbild & bättre mående
 - 4- ekonomi & resa
 - 5-
 - 6- vill klara mig själv

Hur viktigt....Svarsalternativ: 1 Inte viktigt, 2 ganska viktigt, 3 viktigt, 4 väldigt viktigt

Deltagaromgång 4:

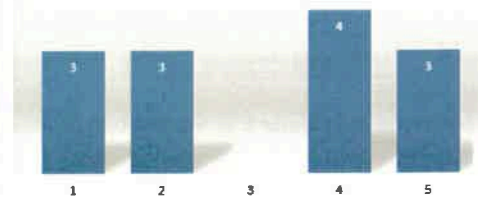
Motivation - Start

Hur viktigt är det för dig att börja arbeta?



Motivation - Avslut

Hur viktigt är det för dig att börja arbeta?



- Varför är det viktigt?**
- 1- vill prata svenska & pengar
 - 2- pengar
 - 3- vill prata svenska & pengar
 - 4- socialt & pengar
 - 5- pengar

- Varför är det viktigt?**
- 1- hjälpa barnen
 - 2- inte bara vara hemma
 - 3-
 - 4- ekonomi & bättre mående
 - 5- ekonomi

Hur viktigt....Svarsalternativ: 1 Inte viktigt, 2 ganska viktigt, 3 viktigt, 4 väldigt viktigt

Beskriv eventuella avvikelser i förhållande till ansökan och orsaker till dem:

Förändring gällande personal inom insatsen. En av två handledare/delprojektledare har slutat under deltagaromgång 4.
 Aktivitet efter insats; förändrad tillgänglighet till aktualisering på VTS/Jobbtorg under deltagaromgång 4.
 Aktivitet efter insats; "Yalla mamma" är ej tillgängligt val vid avslut av deltagaromgång 3 och 4.
 Samverkan med Arbetsförmedlingen; Har under deltagaromgång 4 ingen kontakt (samverkanspart) på Arbetsförmedlingen. Vi upplever att projektets mål att kunna "slussa vidare till annan för individen passande aktivitet" minskat då denna samverkan förnärvarande inte fungerar. Flertalet deltagare är i behov av arbetsträning och kontakt är tagen med företag som har plats för att ta emot. Vi är i behov av samarbete med AF för att få ett formellt beslut (Ja eller nej) för personerna i fråga samt administrationen kring det. Deltagare har svårt att själva kontakta och göra sig förstådda på Arbetsförmedlingen. Det finns också en risk för dubbla planeringar för personer inom insatsen då samverkan inte sker. Anser att avvikelserna i förhållande till Arbetsförmedlingen har stor påverkan på insatsens arbetssätt och gemensamt satta mål.

Ligger det ekonomiska utfallet i linje med budget, utifrån den tidsperiod som gått?

Nej

Om inte ange varför:

Handledare är deltidssjukskriven.

Hur många deltagare har ni haft sedan projektets start?

Planerat antal Faktiskt antal

28	16	Kvinnor
28	11	Män

Om det faktiska antalet ligger under det planerade antalet, vad beror det på?

Planerat antal för varje deltagaromgång 12-15 personer. Kön ej primärt val för insatsen.
 Faktiskt antal för deltagaromgång 3 är 6 deltagare. Fördelning 2 kvinnor och 4 män.
 Faktiskt antal för deltagaromgång 4 är 5 deltagare. Fördelning 3 kvinnor och 2 män.
 Planerat antal deltagare för deltagaromgång 5 och 6 är ändrad till 6-8 personer då en av två handledare/delprojektledare har slutat.
 Deltagare vid start för deltagaromgång 5 är 6 personer. Två av dessa personer förslängs från grupp 4 i väntan på kontakt och eventuellt beslut om arbetsträning via Arbetsförmedlingen. En av personerna förlängs i samsyn med vuxenhet på grund av ej godkänd närvaro.

Kommentera könsfördelningen bland insatsens deltagare ur ett jämställdhetsperspektiv:

Vi har en jämn könsfördelning bland personer som tar del av insatsen. Gällande ekonomisk självständighet- och jämställdhet för kvinnor och män, att de ska ha samma möjligheter i fråga om utbildning och betalt arbete pratar vi i om i sammanhanget välfärd och arbetsliv. Att både kvinnor och män behövs på arbetsmarknaden och att det är en självklarhet att båda könen förväntas arbeta i Sverige. Gällande en jämn fördelning av det obetalda hem- och omsorgsarbetet, att kvinnor och män ska ta samma ansvar för hemarbetet och ha möjlighet att ge omsorg på lika villkor diskuterar vi i samband med "livspusslet" och inom ramen för vissa kulturella olikheter.

Beskriv kommande aktiviteter kopplat till målen:

Vi har planerat in tätare studiebesök vilket är en bra ingång till att diskutera arbetslivet i Sverige. Vi försöker att matcha deltagarnas behov och önskemål mot görbara aktiviteter efter avslutad insats. I det svenska språket fortsätter vi att prioritera tal före skrift och läsning. Vi använder fortsatt tema

välfärd, hälsa och arbetsliv för att utveckla svenska språket samt förståelse för en god hälsa för att orka arbeta/studera. Vi trycker på begreppet hjälp till självhjälp då vi inom ramen för projektet upplever en viss passivitet eller oförmåga till initiativ som behövs för att på egen hand närma sig arbetsmarknaden.

Om insatsen är individinriktad:

Beskriv eventuella förändringar gällande deltagarnas försörjning och sysselsättning eller andra positiva resultat:

Deltagaromgång 3 – En person har timanställning inom Region Sörmland vilket innebär sänkt försörjningsstöd.
Deltagaromgång 4 - En person går till anställning (sommarjobb) under tre månader på Samhall med start 1 juni 2022 vilket innebär självförsörjning.
Samtliga deltagare aktivitetsrapporterar efter avslutad insats
Samtliga deltagare har en individuell plan efter avslutad insats

Beskriv hur insatsen ligger till i förhållande till planerad implementering:

Vi planerar att ansöka om förlängning av finansiering av insatsen. Samverkansparter är överens om att insatsen bidrar på ett positivt sätt, till kunskap om deltagarna och förståelse för vikten av rätt insats för att närma sig egenförsörjning och arbetsmarknaden. Jobbtorg Nyköping går just nu igenom en större omorganisation. Vi tror att Slussen kommer att kunna vara ett komplement till Jobbtorg framåt.

Underskrift ordförande i styrgrupp:



Datum

2022-06-15

Dokumentet är som standard begränsat till ifyllning av formulär, men vid behov kan man låsa upp dokumentet. Klicka på **Granska** i menyraden, **Begränsa redigering**, och sedan **Stoppa skydd** längst ner i sidopanelen till höger. Ange lösenordet **RAR**

