

VERKSAMHETSPLAN BUDGET 2022



Innehåll

1	Samordningsförbundet RAR i Sörmland.....	3
2	Målgrupp.....	3
3	Verksamhetsinriktning.....	3
	3.1. Skapa samverkan.....	3
	3.2. Insatsfinansiering.....	4
	3.3. Uppföljning/Utvärdering.....	4
	3.4. Förvaltning.....	4
4	Mål.....	5
	4.1 Skapa samverkan.....	5
	4.2 Insatsfinansiering.....	5
	4.3 Uppföljning och utvärdering.....	5
	4.4 Förvaltning.....	5
5	Befintliga aktiviteter.....	6
6	Budget.....	7

1 Samordningsförbundet RAR i Sörmland

Förbundets ändamål är att inom Sörmlands län svara för en finansiell samordning mellan Arbetsförmedlingen, Försäkringskassan, Region Sörmland och länets nio kommuner.

Insatserna inom den finansiella samordningen ska avse individer som är i behov av samordnade insatser och ska stärka individens förmåga till egen försörjning, i linje med lagen om finansiell samordning (2003:1210).

Genom finansiell samordning ska samhällets resurser användas på ett effektivt sätt.

2 Målgrupp

Samordningsförbundets målgrupp är individer i förvärvsaktiv ålder med behov av samordnad rehabilitering.

3 Verksamhetsinriktning

Människor med en kombination av medicinska, psykiska, sociala och arbetsmarknadsrelaterade problem har ofta kontakt med flera olika myndigheter. Samordningsförbundet ska främja, utveckla och organisera samverkan mellan myndigheterna för att minska risken att individer hamnar mellan myndigheternas ansvarsområden.

Förbundets verksamhet grundas på analyser och medlemmarnas prioriteringar. Förbundet ska fortsätta beakta behov av och initiativ till länsgemensamma utbildningsinsatser.

Förbundet har fyra huvudområden – att skapa samverkan, finansiera insatser alternativt rekvirera medel från ESF (Europeiska socialfonden), följa upp och utvärdera insatser samt förvaltning. Innehållet i respektive område beskrivs nedan.

3.1. Skapa samverkan

Samordningsförbundet ska skapa möten och dialog mellan förbundets medlemmar. Genom möten skapas tillit, kunskapsöverföring och ökad förståelse för varandras uppdrag vilket ökar möjligheterna för en väl fungerande samverkan.

Förbundet ska skapa eller medverka i olika lokala, regionala och nationella forum för inhämtande och spridning av omvärldskunskap, goda exempel och beprövade metoder gällande samverkan.

Samordningsförbundet verkar för de nationella jämställdhetspolitiska målen, att kvinnor och män ska ha samma makt att forma samhället och sina egna liv. Målen ska beaktas i alla insatser, möten och dialoger.

3.2. Insatsfinansiering

Att finansiera olika slags insatser som ska underlätta för personer i målgruppen att stärka sin förmåga till egen försörjning är en central uppgift för samordningsförbundet. Förbundet intar rollen som finansiär medan en eller flera av medlemmarna åtar sig att vara ägare och utförare. Insatserna ska vara individ- och/eller strukturinriktade. Förbundet kan växla mellan finansiering av kortare insatser där man till exempel får prova nya arbetssätt och längre insatser av mer stadigvarande karaktär. Med längre insatser avses fem år eller längre.

För att skapa fler rehabiliteringsinsatser i länet arbetar förbundet med att rekvirera ESF-medel.

3.3. Uppföljning/Utvärdering

Uppföljning och utvärdering är en väsentlig del inom samordningsförbundets verksamhet och är en viktig koppling till en lärandeprocess. Genom förbundets uppföljnings-, utvärderings- och analysarbete ska effekterna av och erfarenheterna från de insatser som finansieras synliggöras.

Uppföljning av förbundets arbete med att främja samverkan och de insatser som förbundet finansierar sker bland annat genom systemet SUS (Sektorsövergripande system för uppföljning av samverkan och finansiell samordning inom rehabiliteringsområdet). Resultaten kan användas både lokalt, regionalt och nationellt.

FoUis (Forskning och Utveckling i Sörmland) anlitas för utvärdering av förbundets finansierade insatser och för de ESF-projekt där förbundet är projektägare. FoUis är med vid planerande av insatsen i form av en gemensam hearing.

3.4. Förvaltning

Samordningsförbundet är en för samverkansparterna gemensam men samtidigt självständig beslutsfunktion (en egen juridisk person) för de resurser som ingår i den finansiella samordningen. Med detta följer ett ansvar för förvaltningen och verkställigheten i förbundet.

Samordningsförbundet leds av en styrelse till vilken respektive medlem utsett varsin ledamot och ersättare. På förbundets kansli finns anställd personal som verkställer styrelsens beslut, sköter förbundets administration och har en länsövergripande uppgift att samordna och utveckla arbetet utifrån styrelsens anvisningar.

4 Mål

4.1 Skapa samverkan

- Vidareutveckla samverkan mellan RAR och våra medlemmar
- Utbilda samtlig personal i våra finansierade insatser i progressionsverktyget BIP
- Anordna tre föreläsningar utifrån aktuell samhällssituation och medlemmarnas behov
- Anordna en hälsokurs för deltagare i insatserna
- Anordna utbildning i horisontella kriterier för personal i RAR-finansierade och i ESF-insatser

4.2 Insatsfinansiering

Förbundets finansierade insatser ska bidra till att deltagarna närmar sig arbete eller studier.

- Minst 80 % av deltagarna i såväl samordningsförbundets individinsatser som i ESF-insatser ska ha ökat sin anställningsbarhet. Att öka sin anställningsbarhet kan vara olika i olika insatser. Exempelvis kan det handla om att få en gymnasieexamen, att kvalificera sig för Arbetsförmedlingens program eller att ha höjt sin motivation för studier eller arbete.
- Under förutsättning att lämpliga utlysningar kommer så ska minst två esf-ansökningar beviljas, varav en ska ha sjukskrivna som målgrupp.

4.3 Uppföljning och utvärdering

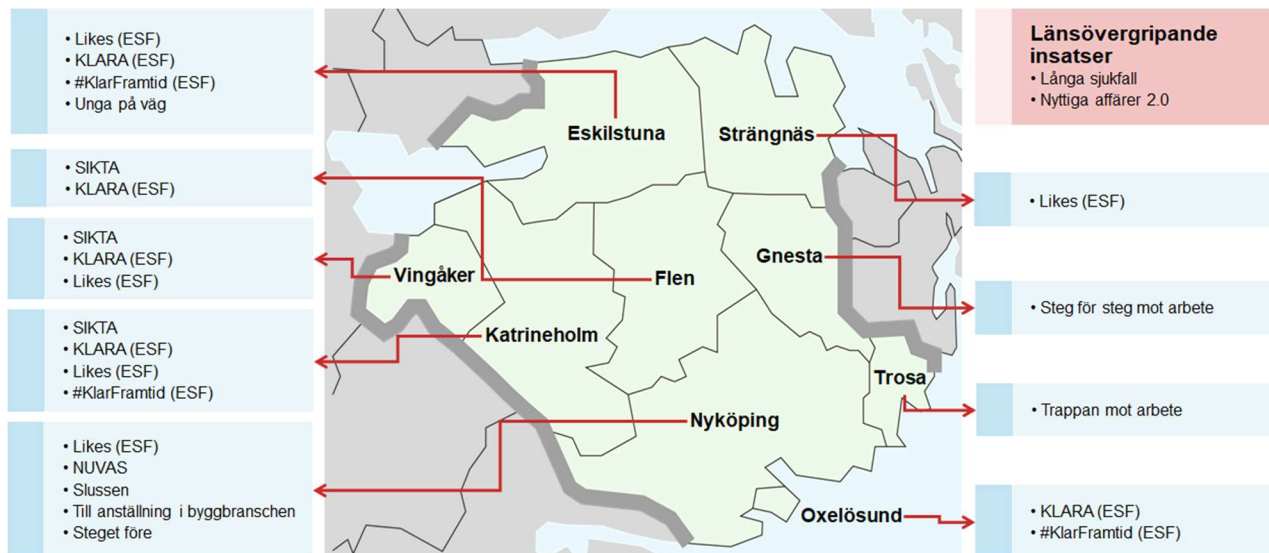
- Samarbete med FoUIS vidareutvecklas. Samtliga insatser utvärderas av FoUIS.
- Alla insatser rapporteras i SUS.

4.4 Förvaltning

Förbundets egna kapital överstiger inte Nationella rådets rekommendation om storlek på sparade medel.

5 Befintliga aktiviteter

Aktiviteter som är beslutade och som kommer att fortgå under 2022:



6 Budget

Intäkter:

För 2022 får förbundet 16 mkr från sina medlemmar; 8 mkr från staten, 4 mkr från regionen och 4 mkr fördelade från länets kommuner. Utöver det tillkommer medel från ESF på ca 2,5 mkr. Förbundet har även en ingående eget kapital från 2021 på ca 1,8 mkr som balanserar upp det budgeterade resultatet på -1,7 mkr.

Kostnader:

För verksamhetsåret 2022 budgeterar förbundet ca 14 mkr i kostnader för insatser. Resterande del är fördelat på ESF-verksamhet och för förbundets styrning och förvaltning.

Intäkter	2022	2023	2024
Staten	8 000	8 000	8 000
Regionen	4 000	4 000	4 000
Kommunerna	4 000	4 000	4 000
ESF-medel	2 500	2 500	2 500
Summa intäkter	18 500	18 500	18 500
Kostnader	2022	2023	2024
Kansli/Styrelse	3 400	3 400	3 400
Samverkanskostnader	300	300	300
Stöd ESF-projekt	2 500	2 500	2 500
Beviljade insatser	14 000	2 076	0
Medel tillgängligt nya insatser	0	10 224	12 300
Summa kostnader	20 200	18 500	18 500
Resultat	-1 700	0	0

Kostnadsredovisning fördelat per huvudområde:

Skapa samverkan

- LSG-möten (lokal och fika)
- Finansiering av tillfälliga kompetenshöjande insatser
- Kompetenshöjande insatser i egen regi (föreläsare)
- Arbetsmarknadsnätverk (lokal och fika)
- Insatsledarnätverk (lokal och fika)
- Analysgruppen (lokal och fika)

Insatsfinansiering

- Elva insatser som finansieras av samordningsförbundet
- Tre esf-finansierade projekt (Likes, KLARA, #Klar Framtid)

Uppföljning och utvärdering

- Utvärdering av FoUIS
- Utvärdering av Sweco

Förvaltning

- Styrelse (arvoden, sociala avgifter)
- Anställda (förbundschef 100%, ekonom 25%, esf-strateg 25%, verksamhetsutvecklare 50%, esf-projektledare/övrigt kanslistöd 25%)
- Kontorshyra
- Telefon/IT
- Revisionskostnader
- Konferens-/utbildningsavgifter
- Försäkringar
- Kontorsmaterial