

Slutrapport samverkansinsatser inom samordningsförbundet

Slutrapport ska lämnas in till förbundet senast en månad efter avslutad insats.

Insatsens namn:

Insatsägare

Samverkansparter:

Välj Samverkanspart

Välj Samverkanspart

Total Tidsperiod för insatsen: till

Ange syftet med insatsen (som det beskrevs i ansökan):

Syftet med insatsen är att praktiskt utföra riktade stödinsatser för att stärka självbilden och motivationen till självförsörjning för utrikesfödda personer som genomgår Sfi-utbildning utan att göra framsteg i språkutvecklingen, för att närma sig arbetsmarknaden och egenförsörjning.

Har målen uppnåtts?

Om målen inte har uppnåtts, kommentera:

I uppdragsbeskrivningen gjordes nedan prioritering.

- Kvaliteten i leveranserna är väsentliga för att resultat- och effektmål ska kunna uppfyllas och anses därför viktigast (1).
- Tidsplanen kan behöva diskuteras och eventuellt justeras om det uppstår problem (2).
- Förändringar i resurser är den variabel som anses vara mest flexibel i detta projekt (3).

Kvaliteten i leveranserna har gjorts efter bästa förmåga utifrån deltagarnas och medarbetarnas förutsättningar inom insatsen. Förändringar utifrån uppsatta effektmål har uppstått under insatstiden och har varit svåra att påverka. Till viss del har även deltagarantalet påverkat möjligheten att uppnå delmål inom insatsen. Ursprunglig tanke kring antal deltagare per omgång var 12-15 personer. Till deltagaromgång 4 togs beslut att 6-8 deltagare var tillräcklig då en medarbetare slutat i insatsen.

Insatsen genomförande var från början 2021-01-01 – 2023-03-31. Justering av tidsplanen gjordes vid uppstarten då samtliga medarbetare var på plats först från 2021-01-11. Inom insatsen har tidsplanen för grupperna hållits. Dock har i oktober 2022 beslut tagits att avsluta projektet i förtid, 2022-11-25. Detta med anledning av svårigheter att få in tillräckligt många deltagare till sista omgången (grupp 6).

Gällande den variabel som anses vara mest flexibel i insatsen, förändringar i resurser, har en av två handledare/delprojektledare avslutat sin anställning december 2021. Den andre av de ursprungliga två handledare/delprojektledare avslutade sin anställning i oktober 2022.

Tyvärr har vi blivit starkt påverkade av Covid-19 under stor del av projektiden. Samhället var i stora delar nedstängt vid starten av projektet och det var svårt att få till önskade studiebesök, arbetsplatsbesök och praktikplatser. Det påverkade även samarbetet med regionens Hälso skola (primärvården) och temat Föräldrarskap i Sverige (med kommunens handledare i ämnet).

Organisatoriska förändringar har påverkat insatsen, bl.a. praktik inom kommunens arbetsmarknadsenhet och att slussa vidare till VTS (Vägen till självförsörjning)/Jobbtorg. Samverkan med Arbetsförmedlingen har varit snårig då vi inte har haft någon smidig "väg in" – kontaktperson. Detta har bl.a påverkat vår möjlighet att smidigt kunna slussa vidare personer till t.ex förstärkt arbetsträning på socialt företag trots ordnade platser för deltagare.

Att gå in i ett jobbspår inom DUA (Delegation för Unga och Nyanlända till Arbete) har varit svårt då kraven för svenska är nivå D vilket många av våra deltagare haft svårt att nå på grund av olika anledningar, såsom hälsa/ohälsa, kognitiva svårigheter.

Yalla mamma (ABF-verksamhet) har varit en aktivitet vi i början kunde slussa vidare till men där möjligheten efter ett tag inte längre fanns.

Svårigheter att få in önskat antal deltagare till insatsen har funnits, bl.a på grund av att andra anvisade aktiviteter krockat med vår insats (vilket ändå till viss del är positivt, att personerna har en aktivitet). I sammanhanget spelar även förutsättningarna för samverkan mellan olika parter i systemet roll.

Samverkan med VUX (försörjningsstöd) handläggarna har fungerat bra.

Beskriv insatsens faktiska resultat i förhållande till ansökan

Redogör för kvalitativa och kvantitativa resultat

Exempel på kvalitativa mått: nya kunskaper och förändringar i attityder, riktlinjer och arbetssätt

Exempel på kvantitativa mått: antal deltagare till arbete eller studier

Mål:

Det övergripande målet med samverkansinsatsen Campus Slussen är att fler personer i insatsens målgrupp ska ha närmat sig arbetsmarknaden och egenförsörjning. Målet är att fler individer ska ha en hållbar plan för att närma sig egenförsörjning och att en stegförflyttning ska ske. Målgruppen är personer som står långt ifrån arbetsmarknaden, har varit länge i Sfi-studier samt uppbär försörjningsstöd.

Effektmål:

1. Av deltagarna som påbörjar Campus Slussen, ska minst 60% fullfölja hela insatsen, 3 (+3) månader.
2. Av deltagarna som fullföljer hela insatsen, ska minst 90% ha en individuell hållbar plan med relevanta delmål hur de ska närma sig arbetsmarknaden och egenförsörjning.
3. Av samtliga deltagare som fullföljer hela insatsen i Campus Slussen, ska minst 75% ha närmat sig arbetsmarknaden och egenförsörjning. Detta genom att de efter deltagandet i Slussen deltar i någon av följande aktiviteter:
 - arbete med anställningsstöd från Arbetsförmedlingen
 - praktik inom Arbetsmarknadsenheten
 - deltar i insatsen "Vägen till självförsörjning" (VTS)
 - går in i ett jobbspår inom DUA (Delegation för Unga och nyanlända till Arbete)
 - någon annan för individen passande aktivitet.
4. Av deltagare som fullföljer hela insatsen i Campus Slussen ska minst 75% ha uppnått sådana språkkunskaper att de kan delta i någon av aktiviteterna i punkt 3.
5. Av samtliga deltagare som fullföljer hela insatsen i Campus Slussen ska alla ha uttryckt att de stärkt sin självbild.
6. Av samtliga deltagare som fullföljer hela insatsen i Campus Slussen ska alla uttryckt att de fått en ökad motivation till egenförsörjning.

Definitioner kopplat till effektmål:

Av samtliga deltagare som fullföljer hela insatsen i Campus Slussen ska alla ha uttryckt att de stärkt sin självbild, effektmål 5.

Insatsen har valt att utgå från forskning Bandura (1997) som menar att tron på sig själv och hur man klarar av situationer är det som skapar en självbild. Ett centralt begrepp i sammanhanget är Self-efficacy, tron på

den egna förmågan att slutföra uppgifter och nå mål. T.ex att fullfölja en framtagna plan kan påverkas av en persons tro på sin egen förmåga. Intentionen är att försöka förmedla, ge deltagaren en bild av sig själv som en arbetande person som kan försörja sig själv. Vår självbild är den föreställning vi har av oss själva Egidius (1997). För att nå detta mål är vår grundinställning att tro på och uppmuntra deltagarnas framsteg, stora som små. Vi utgår ifrån forskningstesen, Rosenthaleffekten, som visar att elevers resultat blir bättre om lärarnas förväntningar på dessa är höga. Det finns med andra ord en positiv förväntan på deltagarnas förmåga att komma närmare arbetsmarknaden.

Av samtliga deltagare som fullföljer hela insatsen i Campus Slussen ska alla uttryckt att de fått en ökad motivation till egenförsörjning, effektmål 6.

Insatsen har valt att utgå utifrån forskning (Herzberg, 1969) som skiljer sig mellan inre och yttre motivation. Inre motivation beskrivs som egna behov, intressen och egen nyfikenhet och egen tillfredsställelse. Att uppgiften eller åtagandet i sig själv känns givande att utföra. Yttre motivation handlar om att undvika bestraffningar och erhålla belöningar. Att t.ex söka jobb för att det förväntas av någon annan eller för att få behålla bidrag/belöning. För att nå detta mål har vi haft individuella samtal och diskussioner i grupp för att försöka väcka intresse och framförallt motivation till att orka fortsätta kämpa. Att förbättra det svenska språket och att förstå sammanhanget med individen i samhället, välfärdssystemet och min roll. Vad kan bli bättre om jag arbetar?

Av deltagarna som fullföljer hela insatsen i Campus Slussen ska minst 90% ha en individuell hållbar plan med relevanta delmål hur de ska närma sig arbetsmarknaden och egenförsörjning, effektmål 2.

Varför vi gör saker (driving force behind behavior), vad personer vill göra och hur stark viljan är att nå dit synliggörs framförallt när individuell plan formuleras. Handledare och deltagare i insatsen har ibland olika syn på vad det självklara målet är utifrån vårt samhällssystem, att alla som kan ska arbeta - vara självförsörjande och hur vägen dit kan se ut. En tanke är att vi kanske utgår utifrån olika sociala och kulturella perspektiv, vilket kan vara en utmaning i sig.

Enligt effektmål 4 ska minst 75% av deltagarna som fullföljer insatsen ha uppnått sådana språkkunskaper att de kan delta i aktiviteterna i punkt 3.

För att nå detta mål har vi försökt stärka deltagarnas svenska genom suggestopediinspirerad andraspråksinläring. Vi använder alla sinnen, trygghet, glädje och variation i undervisningen för att utveckla språket samt mycket repetition.

Självskattningsfrågor kopplat till effektmål:

Motivation; Hur viktigt är det för dig att skaffa ett arbete? Varför är det viktigt att arbeta?

Självbild; Hur ser du på dina chanser att få ett jobb? Kommer du att göra det som står i din individuella plan?

Språk; Hur bra tycker du att din svenska är? Hur bra klarar du dig på svenska i kontakt med andra, t.ex myndigheter?

Måluppfyllnad totalt för alla deltagargrupper (beräknat på 31 personer):

- 1) Uppfyllt (84%). 60% av deltagarna som påbörjat ska ha fullföljt insatsen.
- 2) Ej uppfyllt (84%). Minst 90% har en individuell plan.
- 3) Ej uppfyllt (68%). Minst 75% deltar efter insatsens slut i någon av beskrivna aktiviteter i punkt 3.
- 4) Ej uppfyllt (52%). Minst 75% har uppnått sådana språkkunskaper att de kan delta i någon av aktiviteterna i punkt 3.
- 5) Ej uppfyllt. Alla ska uttryckt att de stärkt sin självbild.
- 6) Ej uppfyllt. Alla ska uttryckt att de fått en ökad motivation till egenförsörjning.

Notering: Procentuell beräkning slår hårt då antalet deltagare har varit få. Vi har per grupp uppfyllt målen 1-4 (undantag gr 5 pga avbrott och gr 6 som ej startade). Vid måluppfyllelse har vi tänkt mjukare värde; att de flesta deltagare har gjort progression om än vissa liten, och att de har kunnat slussas vidare till en för deltagaren anpassad aktivitet efter Slussen. Detta har vi ej tagit hänsyn till i totala procentuella beräkningen. Progression har även uppmärksamats av handledare på VUX (försörjningsstöd).

Måluppfyllnad för antal deltagare:

Antal deltagare totalt i insatsen har varit 34 (31) varav tre (3) förlängdes. 20 (17) kvinnor och 14 män.

Grupp 1: Ej uppfyllt. Mål 12-15 deltagare. Faktiskt antal 6 deltagare.

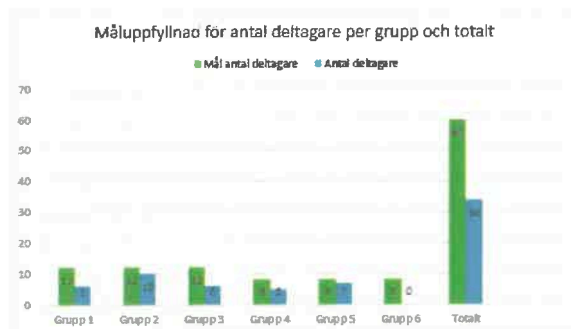
Grupp 2: Ej uppfyllt. Mål 12-15 deltagare. Faktiskt antal 10 deltagare.

Grupp 3: Ej uppfyllt. Mål 12-15 deltagare. Faktiskt antal 6 deltagare.

Grupp 4: Ej uppfyllt. Mål 6-8 deltagare. Faktiskt antal 5 deltagare.

Grupp 5: Ej uppfyllt. Mål 6-8 deltagare. Faktiskt antal 7 varav 1 fullföljde. 3 var förlängning.

Grupp 6: Ej uppfyllt. Mål 6-8 deltagare. Inget intag.



Noteringar:

- Mål antal deltagare är beräknat på 12 deltagare grupp 1-3.
- Mål antal deltagare är beräknat på 8 deltagare grupp 4-6.
- Mål antal deltagare justerades inför start av grupp 4, från 12-15 deltagare till 6-8 deltagare per grupp. Detta då en av två handledare slutat i projektet.
- Tre deltagare från grupp 4 förlängdes ytterligare 3 månader (forts i gr 5).
- Beslut togs att avsluta projektet i förtid, innan start av grupp 6.

Måluppfyllelse procentuellt per grupp:

Grupp 1:	50%
Grupp 2:	83%
Grupp 3:	50%
Grupp 4:	63%
Grupp 5:	88% Endast en (1) fullföljde.
Grupp 6:	Startar ej.

Måluppfyllelse antal totalt: 57%

Mål antal deltagare efter justering: 60 Antal deltagare: 34

Måluppfyllnad per deltagargrupp

Grupp1:

Antal deltagare sex (6). Fördelning fyra (4) män och två (2) kvinnor.

- 1) Uppfyllt. 60% av deltagarna som påbörjat ska ha fullföljt hela insatsen. Närvaro mellan 35% och 97%.
- 2) Uppfyllt. Minst 90% har en individuell hållbar plan.
- 3) Uppfyllt. Minst 75% deltar efter insatsens slut i någon av beskrivna aktiviteter i punkt 3 (se mål).
- 4) Uppfyllt. Minst 75% ska ha uppnått sådana språkkunskaper att de kan delta i någon av aktiviteterna i punkt 3 (se mål).
- 5) Ej uppfyllt. Alla ska uttryckt att de stärkt sin självbild.
- 6) Ej uppfyllt. Alla ska uttryckt att de fått en ökad motivation till egenförsörjning.

Grupp2:

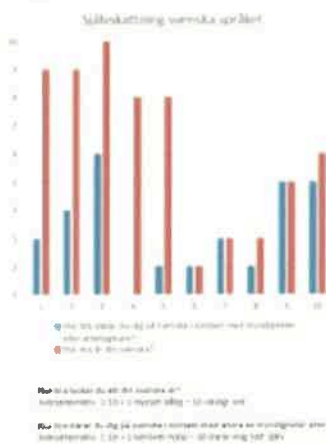
Antal deltagare tio (tio). Fördelning en (1) män och nio (9) kvinnor.

- 1) Uppfyllt. 60% av deltagarna som påbörjat ska ha fullföljt hela insatsen. Närvaro mellan 28% och 94%.
- 2) Uppfyllt. Minst 90% har en individuell hållbar plan.
- 3) Uppfyllt. Minst 75% deltar efter insatsens slut i någon av beskrivna aktiviteter i punkt 3 (se mål).
- 4) Uppfyllt. Minst 75% ska ha uppnått sådana språkkunskaper att de kan delta i någon av aktiviteterna i punkt 3 (se mål).
- 5) Ej uppfyllt. Alla ska uttryckt att de stärkt sin självbild.
- 6) Ej uppfyllt. Alla ska uttryckt att de fått ökad motivation till egenförsörjning.

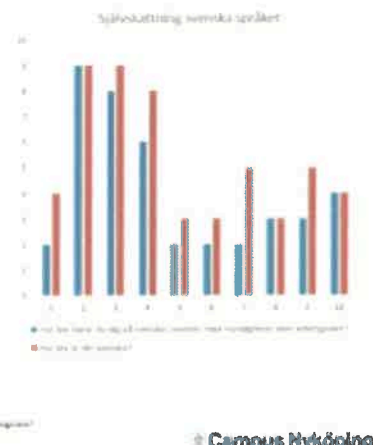
Notering: Antal deltagare till "annan för individen passande aktivitet" är sju (7) fördelat på förstärkt arbetsträning via socialt företag, ABF-verksamhet och arbetsträning via Samhall. Övriga tre (3) aktualiserades för deltagande i insatsen till "Vägen till självförsörjning (VTS).

Då denna grupp är den med flest antal deltagare (10) vill vi förmedla svaren med hjälp av diagram kopplat till några självsättningsfrågor.

Start

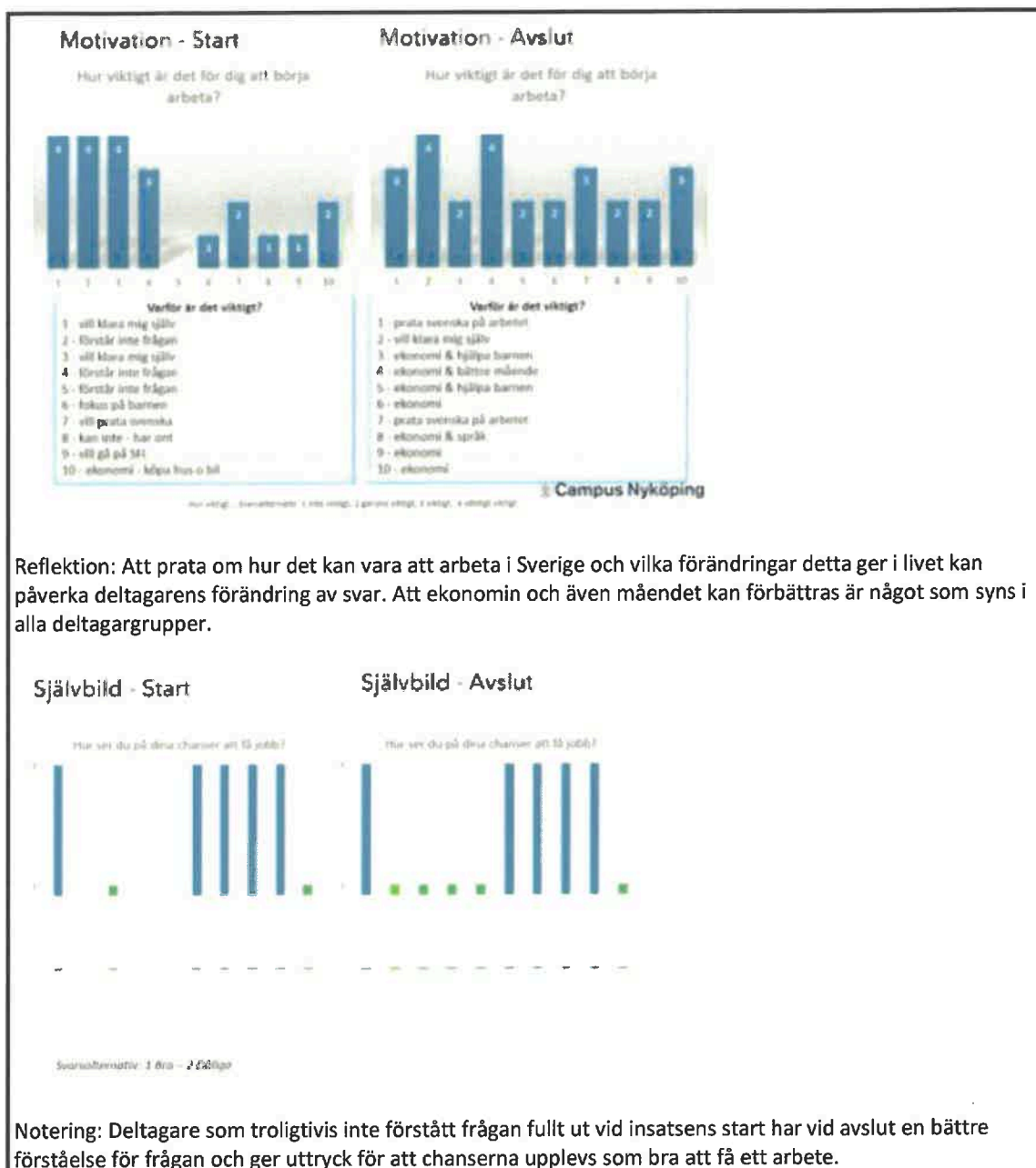


Avslut



Campus Nyköping

Redflekation: Deltagare som har en lägre språklig nivå skattar sig själva högre i jämförelse med deltagare som enligt handledare/lärare har en högre nivå. Vid avslut svarar deltagare att de klarar sig bättre i kontakt med myndigheter eller arbetsgivare.



Självbild



Reflektion: Deltagare svarar väldigt varierat på om de faktiskt kommer att göra det som vi skrivit i den individuella planen.

Grupp 3:

Antal deltagare sex (6). Fördelning fyra (4) män och två (2) kvinnor.

- 1) Uppfyllt. 60% av deltagarna som påbörjat ska ha fullföljt hela insatsen. Närvaro mellan 38% och 77%.
- 2) Uppfyllt. Minst 90% har en individuell hållbar plan.
- 3) Uppfyllt. Minst 75% deltar efter insatsens slut i någon av beskrivna aktiviteter i punkt 3 (se mål).
- 4) Uppfyllt. Minst 75% har uppnått sådana språkkunskaper att de kan delta i någon av aktiviteterna i punkt 3 (se mål).
- 5) Ej uppfyllt. Alla ska uttryckt att de stärkt sin självbild.
- 6) Ej uppfyllt. Alla ska uttryckt att de fått en ökad motivation till egenförsörjning.

Grupp 4:

Antal deltagare fem (5), Fördelning två (2) män och tre (3) kvinnor.

- 1) Uppfyllt. 60% av deltagarna som påbörjat ska ha fullföljt hela insatsen. Närvaro mellan 42% och 84%.
- 2) Uppfyllt. Minst 90% har en individuell hållbar plan.
- 3) Ej uppfyllt. Minst 75% deltar efter insatsens slut i någon av beskrivna aktiviteter i punkt 3 (se mål).
- 4) Uppfyllt. Minst 75% ska ha uppnått sådana språkkunskaper att de kan delta i någon av aktiviteterna i punkt 3 (se mål).
- 5) Ej uppfyllt. Alla ska uttryckt att de stärkt sin självbild.
- 6) Ej uppfyllt. Alla ska uttryckt att de fått en ökad motivation till egenförsörjning.

Kommentar till effektmål 3: Aktiviteterna för de fem deltagarna i grupp 4 beskrivs nedan:

En deltagare har fått sommarjobb på Samhall, arbete med anställningsstöd från Arbetsförmedlingen. Tre deltagare förlängs 3 månader (en har för låg närvaro och två väntar på besked om arbetsträning är möjlig med stöd från Arbetsförmedlingen). En deltagare får annan aktivitet med hjälp av Vuxenheten.

Grupp 5:

Antal deltagare från början var sju (7). Fördelning tre(3) män och fyra (4) kvinnor).

- 1) Ej uppfyllt. 60% av deltagarna som påbörjat ska ha fullföljt hela insatsen. Närvaro mellan 18% och 96% innan avbrott.
- 2) Ej uppfyllt. Minst 90% har en individuell hållbar plan.
- 3) Ej uppfyllt. Minst 75% deltar efter insatsens slut i någon av beskrivna aktiviteter i punkt 3 (se mål).
- 4) Ej uppfyllt. Minst 75% ska ha uppnått sådana språkkunskaper att de kan delta i någon av aktiviteterna i punkt 3 (se mål).

- 5) Ej uppfyllt. Alla ska uttryckt att de stärkt sin självbild.
- 6) Ej uppfyllt. Alla ska uttryckt att de fått ökad motivation till egenförsörjning.

I denna grupp ingår tre (3) deltagare från grupp 4 som fick förlängning.

Av sju deltagare blev till slut en (1) kvar som fullföljde hela insatsen.

- Vi försökte fortsatt få till en arbetsträningsplats på socialt företag (OneMoreTime) i Nyköping med hjälp av Arbetsförmedlingen för denna deltagare. Vid avslut av gruppen (2022-10-21) var detta ännu oklart.
- En deltagare avslutades inom några veckor pga ohälsa.
- Tre deltagare påbörjade studier på Folkhögskolan (hänvisning från Arbetsförmedlingen).
- En deltagare har flyttat till annan kommun.
- En deltagare påbörjade praktik hänvisad av Arbetsförmedlingen.

Grupp 6:

Sista deltagaromgången utgår. Beslut tas att projektet avslutas i förtid på grund av för få deltagare.

Notering till siffrorna nedan om "antal personer som deltagit i insatsen totalt samt fördelat på kön":

Planerat antal är beräknat på 12 deltagare per omgång, totalt 72 st (i ansökan 12-15 per gupp).

Tre deltagare har fått förlängning från grupp 4 till grupp 5. Så sett till antalet faktiska (fysiska) personer, är siffran totalt 31 st deltagare i insatsen. Målet justerades ned inför start grupp 4.

Uppföljning av deltagares fortsatta förflyttning mot självförsörjning ingår inte i insatsens uppdragsbeskrivning. Förhoppningsvis tas insatsens resultat och beskrivning av erfarenheter tillvara av samverkansparter. En hållbar individuell plan är skriven för alla som fullföljt insatsen. En fråga som belyser fortsatt arbete med målgruppen är hur deltagare vid insatsens slut svarat på frågan; Kommer du att göra det som står i din individuella plan? Svartalternativen är mellan ett värde på 1-10 där 1 är Mycket liten och där 10 står för Mycket stor sannolikhet. Medelvärde är 3.

Hur har insatsen bidragit till bättre samverkan inom och mellan myndigheterna?

- Vuxenheten har haft en insats som de har kunnat hänvisa personer till, som saknat aktivitet eller behövt pröva sin förmåga att få ett sammanhang utanför vardagslivet.
- Att vara någonstans på heltid eller vid behov anpassat.
- Då vi träffat deltagaren dagligen har vi också kunnat förmedla närvaro och framsteg direkt. Återkoppling har skett om hur vi uppfattat deltagaren och vad vi tror kunde vara en bra aktivitet efter Campus Slussen.
- Arbetsförmedlingen har fått hjälp att placera deltagare på arbetsträning eller annan lämplig insats så att deltagare har fått en sysselsättning som är anpassad efter individen.

Ange antal personer som deltagit i insatsen fördelat på kön:

	Planerat antal	Faktiskt antal
Kvinnor	36	20
Män	36	14



Beskriv insatsens huvudsakliga arbetssätt och kortfattat vilka metoder, utbildningar och andra aktiviteter som användes.

Vad var det som gjorde skillnad? Vad ledde fram till det önskade resultatet?

Gruppemensamma och enskilda aktiviteter i klassrummet och utanför. Vi har jobbat suggestopediinspirerat, försökt använda alla sinnen, ha variation, känna trygghet och glädje när vi lär oss. Många diskussioner och att försöka koppla ihop det vi pratat om genom att göra det praktiskt, t.ex olika samarbetsövningar om vi har pratat om samarbete i arbetslivet. Har vi pratat om hälsa och t.ex ordet balans, så gjorde vi olika balansövningar och kunde sedan även koppla ihop det begreppsmässigt till arbetslivet och livspusslet. Jobbat med texter och spelat spel med koppling till våra teman och språket. Övat på att själv kunna logga in på dator och ta sig vidare till t.ex arbetsförmedlingens hemsida, aktivitetsrapportera, hitta, läsa och förstå jobbannonser på platsbanken och hur skicka ansökan. Rollspel anställningsintervjuer har gjorts. Diskuterat bra och mindre bra intervjuer, tittat på exempel. Vi har tränat mycket på att läsa och förstå instruktioner, genom att gå igenom och förklara inför varje uppgift vi har gjort. Vi har skickat ut gruppen på uppdrag som de ska lösa tillsammans genom att följa en instruktion och sedan berätta för oss hur det gick. Några studiebesök fick vi till och vi gjorde språkpromenader för att ge deltagarna möjlighet att öka sin omvärldskunskap om den egna staden.

Vi bjöd in en person som kom och berättade om sin resa från det att han kom till Sverige – "Det goda exemplet".

Yoga har varit en populär aktivitet som en lugn start på slussdagen eller som pausgymna. Totalt mycket rörelse på olika sätt för att behålla ork, fokus, intresse och för att komma ner i varv, men också för att skapa ett intresse hos deltagarna att komma igång med egna enkla träningsrutiner för sin hälsa på sikt. Liten grupp där alla har fått möjlighet att höras och lyssna på varandra. Språket och coachningen har rört sig inom tema hälsa, arbetsliv, svenska samhället/välfärden och vardagsspråket. Vi har skalat bort en del energikrävande moment i språkinläringen. Fokus har legat på tal och hörförståelse, mindre på skriftlig produktion. Vi har repeterat mycket men på olika sätt och olika intervall för variationen och försökt vara lite jobbiga i syfte att förmedla att vi tror att individen faktiskt kan en hel del redan och behöver ta eget ansvar att använda språket dagligen i olika vardagssituationer. Vi tipsade om och besökte språkcafé tillsammans. Till några av grupperna lyckades vi få till samarbetet med Regionens Hälso skola samt kommunens föreläsare om Föräldrarskap i Sverige. Dessa träffar genomfördes till stor del digitalt varav Hälso skolan tillsammans med VTS (Vägen Till Självförsörjning).

Progression har uppmärksammats av handläggare inom kommunens vuxenheten. Handläggare upplever att det är lättare att kommunicera med personerna och förstå varandra lite bättre. En erfarenhet som vi vill förmedla är att personer som använder svenska språket dagligen gör framsteg, vissa väldigt lite men många uttrycker att det är lättare att få fatt i orden och har också utökat sitt ordförråd. Detta möjliggör att deltagarna kan känna sig lite mer bekväma i olika sammanhang genom att använda sig av och förstå ord och fraser som används i samhället och inom yrkeslivet. Språkligt har vi sett att deltagarna är ovana vid frågeord, svårt att uttala vokaler, platsbyte av bokstäver och meningsuppbyggnad. Där har vi bl.a använt oss av kör/högläsning och lite sång och musik som komplement. Flertalet deltagare svarar att de inte använder språket alls på fritiden.

Individuella samtal har varit viktiga för att stärka motivation och självbild men även för språkutvecklingen, att ytterligare koppla ihop diskussioner/ord/fraser till de olika teman vi jobbat med och varför vi har tränat på dessa, samt anpassa mer på individuell nivå. I individuella samtal har vi utgått från var deltagaren befinner sig och försökt arbeta med små stegförflyttningar så att känslan av att klara av saker stärks. För att stärka bilden av sig själv har vi jobbat med att hitta och uttrycka "vad kan jag och vad är jag bra på". Vi har tryckt på det egna ansvaret "Vad kan du själv göra för att förändra din nuvarande situation?".

Närvaro och att passa tider har varit en utmaning i alla deltagargrupper. Dels att anmäla sin frånvaro vid egen sjukdom eller vård av barn. Även att inom rimlig tid förmedla möten med sjuk- eller tandvård, utvecklingssamtal barnens skola mm. Frånvaro för att lösa livspusslet är även det en anledning till sämre närvaro hos en del deltagare. Vi har tränat detta genom att dels använda oss av en enkel papperskalender för tider som påverkar närvaron på Slussen. För planering av sin egen och familjens dag/vecka har vi också visat hur man kan använda t.ex telefonens kalender. Vi har diskuterat hur man kan hjälpas åt i en familj, att mamma och pappa kan dela på ansvaret och att även barnen kan hjälpa till efter ålder och förmåga.

Styrkor har varit den lilla gruppen med närheten till oss lärare/handledare, individuell coaching och anpassning till individen. Det har hjälpt oss att fånga signaler snabbt och vi har vid behov kunnat förmedla dessa till samverkanspart (oftast handläggare på kommunens vuxenheten). Handledare och språklärare med olika kompetensområden har varit en styrka i insatsen då vi kompletterat och tagit vid varandras arbete. Vi har också varit lite jobbiga men med ödmjukhet – Vad behöver du hjälp med? Vad behöver du göra själv? Vilka rättigheter och vilka skyldigheter har du? Vi har talat mycket om och tryckt på vikten av eget ansvar.

Då syftet med insatsen är att, utföra riktade stödsatser för att stärka självbilden och motivationen till självförsörjning för utrikesfödda personer som deltar i Sfi utan att göra framsteg i språkutvecklingen samt närma sig självförsörjning och arbetsmarknad, har vi använt oss av en processkarta för att synliggöra vad vi ska göra för att hålla samma tanke och arbetssätt genom alla deltagaromgångar.



Värde för deltagare

Att få möjlighet att;

- vara i en heltidsaktivitet och uppleva hur det känns och fungerar i deltagarens nuvarande livssituation.
- fundera kring och diskutera vad som krävs för att vara på en arbetsplats genom att vara på plats i aktiviteten och att vid förhinder meddela frånvaro.
- använda det svenska språket varje dag.
- lära sig att använda vardagssvenska, t.ex vad vi kan prata om på en fikapaus på ett arbete.
- träna på hur en arbetsintervju går till och vad som krävs för att klara av att arbeta.
- få information om hur jag själv kan ta hand om den egna hälsan så att jag orkar arbeta eller studera på ett framgångsrikt sätt.
- få gemenskap i en grupp och att komma hemifrån och bryta invanda mönster i vardagen utan arbete.

Deltagarens resa

För att försöka beskriva variationen av deltagare och vad vi har uppfattat kring motivation, självbild och utveckling av språk samt utmaningar, kommer här några skildringar.

- 1) Man född 1985. Har nått nivå 2B inom Sfi och kommer inte vidare. Har flertalet gånger försökt uppnå drömmen att få svenskt körkort. Beskriver sig som en annan man i Sverige än i hemlandet. Önskar sig familj och ett välbetalt arbete så att han kan slippa socialen. Tycker själv att han kan tillräckligt bra svenska och vill bara ha ett jobb. Har låg närvaro och vill själv bestämma när han kommer. Söker inte arbete. Får efter en tid åter chans att komma vidare inom Sfi då hans svenska anses som för låg.
- 2) Kvinna född 1961. Har efter lång tid nått nivå 1B inom Sfi och kommer inte vidare. Hon skattar sin svenska som mycket bra och hon behöver inte hjälp av tolk. Vår bedömning är att hon chansar och memorerar språket då hon har svårt att både läsa och skriva. Har fått ta del av flertalet insatser inom arbetsförmedling och kommun. Hon är bestämd över att hon kan arbeta och är stark. Har sagt det till Arbetsförmedlingen och kan inte förstå att de inte bara kan ge henne ett arbete. Efter insatsen får hon förstärkt arbetsträning med hjälp av arbetsförmedling på ett socialt återvinningsföretag. Där upptäcks svårigheter och hon erbjuds och tackar ja till arbetsförmågebedömning för att förhoppningsvis få den hjälp hon behöver.

- 3) Kvinna född 1972. Har nått till Sfi nivå 1D. Hennes inställning är att hon inte behöver denna insats och att det hon verkligen behöver är ett jobb. Upptäcker hennes utmaningar i att få ihop språket själv. Hon förlitar sig till andras hjälp att formulera ansökningar osv. Har arbetat men har svårt att behålla jobbet. Är ibland väldigt låg och känner sig ensam. Är för krångligt att jobba om hon inte får heltid för att det blir problem med försörjningsstöd. Har efter insatsen en ny timanställning och även fortsatt hjälp med försörjning.
- 4) Man född 1973. Har nått till Sfi nivå 3D. Har svårt att ändra dygnsrytm och komma i tid på morgonen. Hälsan gör att han endast kan utföra arbete utan tunga lyft. Har körkort men söker inte arbete. Största önskan är att få arbeta på Samhall. Med både beröm och tydliga krav lyckas personen förändra sin dygnsrytm och blir en god kraft i gruppen. Får mer anpassade uppgifter och språkträning då arbetslivserfarenhet och språknivå ligger över den samlade gruppens. Tar på egen hand upp tidigare kontakt med handläggare på Arbetsförmedlingen och meddelar att han efter avslutad insats direkt kommer att påbörja sommararbete på Samhall.
- 5) Kvinna född 1977. Har efter lång tid nått till Sfi nivå 1B. Förlitar sig på sin man när det gäller kontakt med kommun och arbetsförmedling. Tar hjälp med aktivitetsrapportering och söker inte arbete. Låg digital nivå. Uppenbara kognitiva utmaningar. Svårt för klockan och att räkna. Tycker att insatsens nivå är för hög och att det är en utmaning att kunna tänka abstrakt. Tiden förlängs med ytterligare tre månader. Förstår inte begreppet handlingsplan och har inte (vad vi kan se) förmågan att ta egna initiativ i riktningen att komma närmare egenförsörjning. Vi väntar fortsatt på kontakt med Arbetsförmedlingen gällande arbetsträning som kan leda till att hon får den hjälp hon behöver, då hon inte har förmågan att tillgodogöra sig Sfi undervisning. Önskar att hennes man ska försörja henne och familjen. Längtar efter sin vardag i hemlandet där hon tog hand om hemanarbetet och barnen. Har svårt att se framåt och hon ställer oss fråga om varför det är så svårt att leva i Sverige?

Beskriv hur ert insatsresultat helt eller delvis kommer att användas i ordinarie verksamhet och i befintliga strukturer. Om implementering inte har genomförts, beskriv varför.

Campus Slussen kommer inte att implementeras i den ordinarie verksamheten delvis pga att det har varit svårt att fylla deltagargrupperna. Däremot kommer de lärdomar vi har dragit att kunna användas i framtida arbete inom Nyköpings kommuns gemensamma arbete för att minska behovet av försörjningsstöd, öka antalet individer med heltidsaktivitet och minska utanförskapet pga arbetslöshet.

Har alla ansökta medel använts? Nej

Om inte, ange orsaken:

Det har varit svårt att fylla deltagargrupperna pga olika orsaker, bl a har möjligheten till samverkan med Arbetsförmedlingen när det gäller anvisning till Campus Slussen som aktivitet varit begränsad. Campus Slussen har inte heller haft något incitament för att en deltagare ska delta vilket har gjort insatsen "frivillig".

Vad har respektive samverkanspart fått för lärdomar och erfarenheter?

Samverkaninsatsen har under tidens gång förändrats. Lärdom för kommande uppdrag är att säkerställa att alla parter fullföljer sitt åtagande då alla parter är viktiga för att få till stånd en förändring och möjliggöra insatsens gemensamt uppsatta mål.

Det finns en uttalad trygghet med att ha en fungerande försörjning via Arbetsförmedlingen och Försörjningsstöd. Viss ovilja, rädsla och oförstående till förändring framkommer under insatstiden.

Vi upplever vissa kulturella skillnader gällande vem som ska försörja familjen och att det inte är självklart att både mannen och kvinnan ska arbeta. Vi har också plockat upp att deltagare upplever att det tar lång tid att få ett arbete och att det upplevs som krångligt. Det är en väldigt låg kunskap om hur man kan söka arbete. Flertalet deltagare inom Campus Slussen aktivitetsrapporterar till Arbetsförmedlingen men deltagaren gör inte kopplingen till att de faktiskt behöver skicka jobbansökningar. De har heller inte alltid förstått betydelsen av att läsa sina mail från Arbetsförmedlingen. Informationen är dessutom mycket svår för deltagarna att förstå då den är på myndighetssvenska. Det finns många utmaningar att vara arbetssökande i Sverige och samtidigt inte till fullo förstå språket eller systemet.

Frågorna som används gällande förutsättningar att nå effektmål har gjorts via intervjuer och självskattning. Till viss del har det varit svårt att formulera frågor som är passande för målgruppen.


Tidsperioden för insatsen upplevs snävt i sammanhanget att stärka självbild och få ökad motivation. Efter tre månader har många deltagare gjort större eller mindre förändringar i sitt liv och/eller sitt tänkande om framtiden. Direkt avgörande då är att det finns klara vägar att slussa vidare till, för deltagarens självbild och fortsatta motivation samt möjligheten att närma sig arbetslivet.


Behov finns av strukturellt styrd planering för personer i målgruppen för en fortsatt stegförflyttning. Att påverka och förändra att stegförflyttning görs genom insatsens olika tema såsom den egna hälsan och koppling till det praktiska som hör arbetslivet till.

Det som hindrar stegförflyttning mer än effektmålen visar, kan påverkas av att deltagare är i stort beroende av andra då de i stor utsträckning inte påvisar egen förmåga till initiativ att förändra sin nuvarande situation. Vi upplever att deltagare är fast i "systemsurrar", att personer vandrar runt i systemet som innefattar Socialtjänst, Sfi, Folkhögskola och Arbetsförmedlingens insatser utan att hänsyn tas till den information som finns gällande individerna från alla olika instanser.

Var deltagaren befinner sig, val av plats/lokal påverkar känslan av sammanhang. Är jag i skolan eller är lokalen kopplad till arbete. Lokalen/platsen för insatsen är viktig för att få känslan av sammanhanget klar för sig. Att prata om hälsa, motivation, självbild, välfärd och att alla som kan behöver arbeta i Sverige behöver mer koppling till var individerna faktiskt är. Är det begripligt, hanterbart och meningsfullt för mig? – att skaffa arbete i koppling till KASAM.

Vår rekommendation för att lyckas nå det övergripande målet att fler personer i insatsens målgrupp ska ha närmat sig arbetsmarknaden och egenförsörjning, är att få till ett praktiskt lärande på en arbetsplats i kombination med teori och därmed även språkutveckling.

Underskrift av insatsägaren 	
Namnförtydligande Petra Widecrantz	
E-post Petra.widecrantz@nykoping.se	
Medlemsorganisation Nyköpings kommun Campus Nyköping	
Ort Nyköping	Datum 2023-02-16

Underskrift av samverkanspart 	
Namnförtydligande Jesper Schönbeck	
E-post Jesper.schonbeck@arbetsformedlingen.se	
Medlemsorganisation Arbetsförmedlingen	
Ort Nyköping	Datum 2023-02-16

Dokumentet är som standard begränsat till ifyllning av formulär, men vid behov kan man låsa upp dokumentet. Klicka på **Granska** i menyraden, **Begränsa redigering**, och sedan **Stoppa skydd** längst ner i sidopanelen till höger. Ange lösenordet **RAR**

Resultaträkning

Ar: 2022 | Period: December | Ansvar: Vuxenutbildning | Verksamhet: Verksamhetsstruktur | Projekt: 185207 SLUSSEN | Enhet: Tkr (vänt tecken) | Typ: Drift | Företag: Alla bolag

Konto	Budget		Utfall		Avv Budget		Utfall		Utfall	
	Jan - Dec	2022	Jan - Dec	2022	Jan - Dec	2022	Jan - Dec	2021	Budget	Utfall
35160 ÖVRIGA STADSBI DRAG	1 891		815		-1 076		1 717		1 891	1 717
Summa - Driftbidrag från staten och statliga myndigheter	1 891		815		-1 076		1 717		1 891	1 717
35810 EU-BIDRAG							0			0
Summa - EU-bidrag							0			0
Summa Bidrag	1 891		815		-1 076		1 717		1 891	1 717
Summa Intäkter	1 891		815		-1 076		1 717		1 891	1 717
50211 MÅNADSLÖN	-780		-658		122		-1 144		-780	-1 144
50999 RETROAKTIVA LÖNER							-2			-2
Summa - Månadslön, hel- och deltid	-780		-658		122		-1 146		-780	-1 146
50215 OB-TILLÄGG							-0			-0
Summa - Ersättningar för OB, jour och beredskap							-0			-0
51211 SJUKLÖN + KARENSAVDR MÅN	-16		-27		-11		-5		-16	-5
Summa - Sjuklön (512)	-16		-27		-11		-5		-16	-5
52211 SJUKAVDRAG DAG 1			2		2		3			3
52212 SJUKAVDRAG DAG 2-14			27		27		6			6
52213 SJUKAVDRAG DAG 15-90			54		54					
52214 SJUKAVDRAG DAG 91-			17		17					
Summa - Sjukavdrag			100		100		9			9
51311 LEDIGHET MED LÖN MÅNADS			0		0		0			0
Summa - Ledighet med lön (513)			0		0		0			0
56111 PO-PALÄGG	-274		-239		35		-463		-274	-463
56117 BUDGET PO SEM	-41				41		-41			-41
Summa - Personalkostnadspålägg (56)	-315		-239		76		-463		-315	-463
Summa Lönekostnader	-1 110		-824		287		-1 605		-1 110	-1 605
51112 BUDGET AUTOM UTTAGEN SEM	104				-104				104	
51181 BUDGET AUTOM INTJ SEM	-112				112				-112	

Konto	Budget Jan - Dec 2022	Utfall Jan - Dec 2022	Avv Budg et-Utfall Jan - Dec 2022	Utfall Jan - Dec 2021	Budget 2022	Utfall 2021
51182 INTJ SEM;SEMTELLÄGG GR1&2	-112	-89	23	-189	-112	-189
51189 BUDGET AUTOM ÅTER 51181	112		-112		112	
51192 SEMESTERLÖN GR 1&2		0	0	0		0
52282 SEM.AVDRAG GR 1 & 2	104	97	-7	140	104	140
52289 BUDGET AUTOM ÅTER 51112	-104		104		-104	
56118 ARB.GIV.AVG.SCHABLON SEM	-3	13	16	-15	-3	-15
Summa Semesterskultsforändring	-12	20	32	-64	-12	-64
53001 ANDRA KONTANTA ERSÄTTNING		-0	-0	-1		-1
71110 REPRESENTATION INTERN		-0	-0			
71120 PERSONALGÅVOR & DYLIKT				-0		-0
76510 PERSONALUTBILDNING				-9		-9
Summa Övriga personalkostnader	-1	-1	-1	-11	-11	-11
64310 BÖCKER INKL.FACKLITTERATU				-2		-2
64660 ÖVR.UNDERSVINGSMATERIAL				-4		-4
64670 ÖVR.FÖRBRUKNINGSMATERIAL				-1		-1
65110 KONTORSMATERIAL				-0		-0
65410 IT MATERIAL				-10		-10
Summa Material				-17		-17
63220 LEASING AV DATORER	-3	-3	-0	-1	-3	-1
63230 LEASING MOBILTELEFONER	-2	-2	0	-2	-2	-2
68110 TELEFONI AVGIFTER	-3	-2	1	-3	-3	-3
70505 RESEKOSTN M BUSS,TÅG,T				-1		-1
70520 HOTELL & LOGI SVERIGE		-0	-0			
74520 KONSULTTJÄNSTER				0		0
74610 MÅLTIDER & KOSTLEVERANSER		-0	-0	-0		-0
74950 KLIENT/TOLKKOSTNADER		-6	-6	-15		-15
Summa - Övriga tjänster	-8	-14	-5	-21	-8	-21
Summa Köp av tjänst/verksamhet	-8	-14	-5	-21	-8	-21
Summa Kostnader	-1 131	-817	313	-1 717	-1 131	-1 717

Konto	Budget Jan - Dec 2022	Utfall Jan - Dec 2022	Avv Budg et-Utfall Jan - Dec 2022	Utfall Jan - Dec 2021	Budget 2022	Utfall 2021
Summa RR kontogrupering Nyköpings kommun	761	-2	-763	-0	761	-0

[Ursprungliga rapport](#)

