

HUR KAN DU GENOM ATT
VÅGA FRÅGA BIDRA TILL ATT
DE JÄMSTÄLLDHETSPOLITISKA
MÅLEN UPPNÅS? – SÄRSKILT
FOKUS PÅ MÅL NR 6





Maria Larsson · 1:a

Mänskliga rättigheter i praktiken

3 d · 🌐

Det känns i hela kroppen att gå runt på **#bokmässan2023** klädd i en sönderriven och blodig brudklänning. Jag har sminkat en blåtira och människor som jag möter väjer instinktivt undan.

Vi har mycket att jobba med för att synliggöra våld i nära relation. Jag tänker hela tiden på att 1 av 4 kvinnor som jag möter just nu, är eller har varit i en destruktiv relation.

#våldinärrelationer #mörkertalet #vågafråga #mänskligarättigheter





Vem lyssnar du på och varför just jag?

Charlotte Axelsson

Metod för att frågorna alltid ska finnas med.

Jämställdhetsintegrering - Sverige har arbetat enligt strategin sedan 1994, då den antogs i och med propositionen "Delad makt – delat ansvar".

Madelene Arvidsson

Strategin innebär att ett jämställdhetsperspektiv ska finnas med i alla beslut, på alla nivåer och i alla steg av processen, av de aktörer som deltar i beslutsfattandet.

Eftersom jämställdhet skapas där ordinarie beslut fattas, resurser fördelas och normer skapas måste ett jämställdhetsperspektiv finnas med i det dagliga arbetet.

Jämställdhetsintegrering innebär därför att ett jämställdhetsperspektiv finns med i allt beslutsfattande, på alla nivåer och i alla steg av processen – från förslag, till genomförande och utvärdering.

I arbetet med jämställdhetsintegrering ska vi systematiskt synliggöra och analysera vilka konsekvenser förslag får för kvinnor respektive män.

Jämställdhetsintegrering motverkar att jämställdhetsarbetet bedrivs i skymundan eller vid sidan av annan verksamhet.

Jämställdhetsarbetet blir istället en del i det ordinarie arbetet och det ska utföras av medarbetarna i organisationen och inte utav speciellt utsedda eller speciellt anställda personer.

Den Europeiska socialfonden+ ska bidra till en inkluderande och hållbar arbetsmarknad. Detta förutsätter att de insatser som beviljas medel på olika sätt bidrar till en ökad jämställdhet, en ökad tillgänglighet för personer med funktionsnedsättning och en minskad diskriminering på arbetsmarknaden. I genomförandet av det svenska socialfondsprogrammet ESF+, 2021–2027, finns därför tre horisontella principer som samtliga projekt behöver beakta.

Dessa tre principer är:

- jämställdhet
- tillgänglighet
- icke-diskriminering

Det finns många vackra ord i mål- och styrdokument, handlingsplaner och visioner. Dessa ord finns också i vår lagstiftning – men är vi säkra på att vi menar samma sak...?

JÄMLIKHET

JÄMSTÄLLDHET

GENUS

Icke-diskriminering

MÅNGFALD

LIKABEHANDLING

INKLUDERING

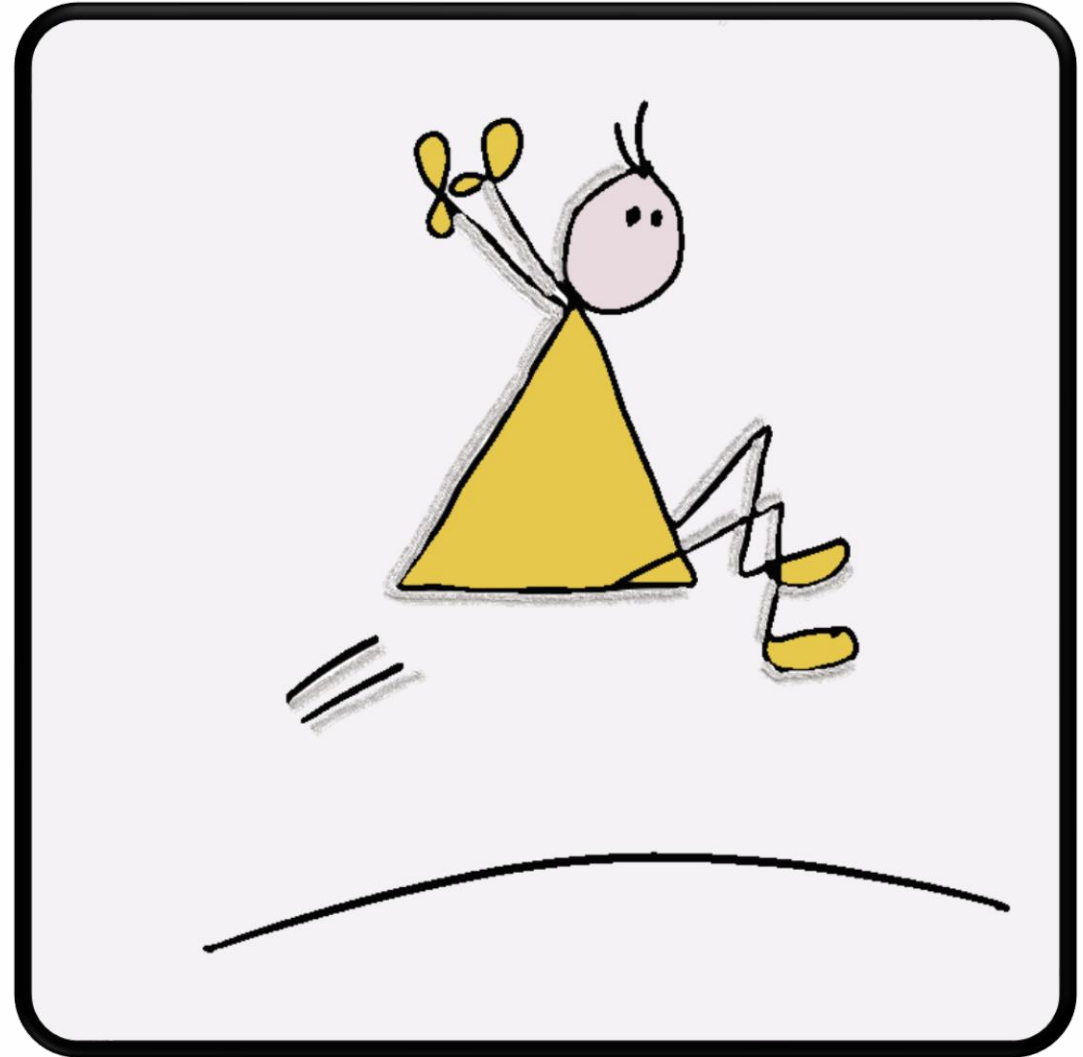
TILLGÄNLIGHET

Hur lyder Sveriges
jämställdhetspolitiska mål?



KVINNOR OCH MÄN SKA HA
SAMMA **MAKT** ATT FORMA
SAMHÄLLET OCH SINA EGNA
LIV

Vilka områden är målet indelat i?



KVINNOR OCH MÄN SKA HA SAMMA **MAKT** ATT FORMA SAMHÄLLET OCH SINA EGNA LIV



EN JÄMN FÖRDELNING AV
MAKT & INFLYTANDE



EKONOMISK JÄMSTÄLLDHET



JÄMSTÄLLD UTBILDNING



JÄMN FÖRDELNING AV DET
OBETALDA HEM- &
OMSORGSARBETET



JÄMSTÄLLD HÄLSA



MÄNS VÅLD MOT KVINNOR
SKA UPPHÖRA

KVINNOR OCH MÄN SKA HA SAMMA **MAKT** ATT FORMA SAMHÄLLET OCH SINA EGNA LIV

Vi kommer aldrig nå upp till målet om att mäns våld mot kvinnor ska upphöra om vi inte uppnår de andra delmålen

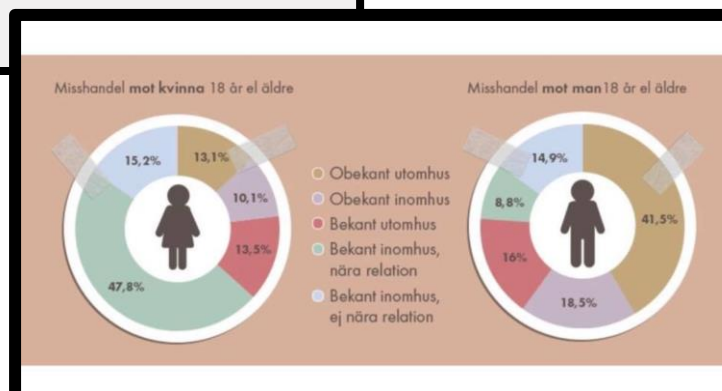
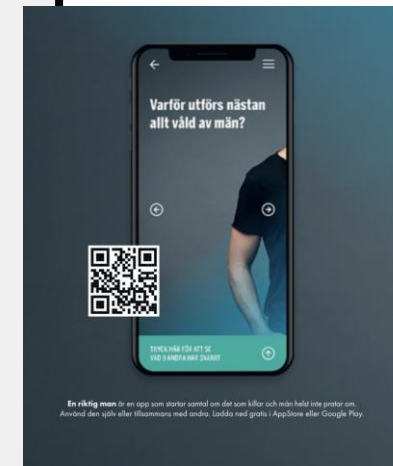
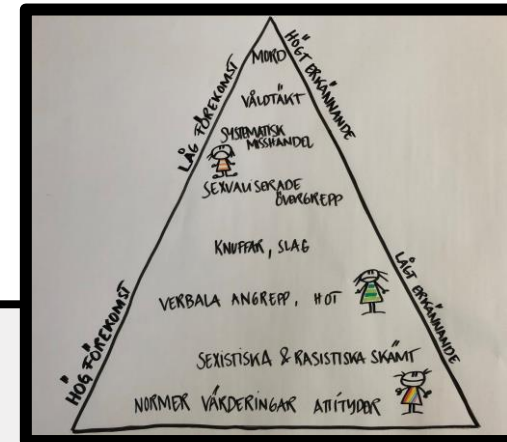
**—
vi kommer aldrig uppnå de andra delmålen om mäns våld mot kvinnor inte upphör.**



6 Mäns våld mot kvinnor ska upphöra

- Hedersrelaterat våld och förtryck.
- Prostitution och handel med människor för sexuella ändamål.
- Kroppslig integritet handlar om kvinnors och flickors rätt och möjlighet att bestämma över sin egen kropp, sexualitet och reproduktion.
- Mäns och pojkars våldsutsatthet och kroppsliga integritet.
- Särskilt fokus på kopplingen mellan maskulinitet och våld.
- Motverka kommersialisering och exploatering av kvinnokroppen, i medier, pornografi och reklam som syftar till att reproducera föreställningar om kvinnors underordning.
- Trakasserier, hot och annat våld som sker på internet och andra digitala kanaler.

Delmålet är således mer omfattande än vad som räknas till begreppet våld i nära relationer, dvs. mellan närstående (prop.2006/07:38). Delmålet om mäns våld mot kvinnor har även en stark koppling till närliggande former av våld såsom våld i samkönade relationer och våld mot barn.



Några av de viktigaste insikterna under projektet:

- **”jag måste veta vad jag ska göra av svaret”**
- **”jag kommer möta starka reaktioner om jag frågar”**
- **”hur har jag kunnat arbeta med rehabilitering utan att ha ställt frågan”**
- **”jag kunde aldrig föreställa mig omfattningen av antalet JA”**

1. En jämn fördelning av makt och inflytande.

Det första jämställdhetspolitiska delmålet är att uppnå en jämn fördelning av makt och inflytande i samhället och att kvinnor och män ska ha samma rätt och möjlighet att vara aktiva samhällsmedborgare och att forma villkoren för beslutsfattandet inom samhällets alla sektorer.

- Inflytande över vilka frågor som tas upp/respektive avvisas från dagordningen.
- Delta i och påverka de processer som formar våra föreställningar, tankar och idéer
- inom medier, kulturen, forskningen, folkbildningen och utbildningsväsendet.

- Möjligheten att delta i demokratiska processer både som väljare och som vald.

Unga killar upplever i större utsträckning än tjejer att de har möjlighet att påverka.

Om statistiken: År 2019. Källa: MUCFs rapport Fokus 2019

2. Ekonomisk jämställdhet

Kvinnor och män ska ha samma möjligheter och villkor i fråga om betalt arbete som ger ekonomisk självständighet livet ut.

- En utgångspunkt är att kvinnor och män ses som individuellt ansvariga för sin försörjning.
- Samma möjligheter och förutsättningar när det gäller tillgången till arbete, samma möjligheter och villkor i fråga om anställnings-, löne- och andra arbetsvillkor samt utvecklingsmöjligheter i arbetet.
- Kvinnor ska ha samma möjligheter som män att starta och driva företag som kan växa och generera en inkomst.



Fördelning av föräldraledighet

Kvinnor **71%**  Män **29%**

Om statistiken: År 2019. Källa: Försäkringskassan. Avser antalet nettodagar, dagar med partiell ersättning är omräknade till hela dagar.



Mäns sammanlagda
finansiella
kapitalinkomster är
56 miljarder större
än kvinnors.

“MEN TEND TO CHOOSE HIGH PAYING PROFESSIONS - LIKE DOCTOR, ENGINEER, CEO, ETC., WHILE WOMEN NATURALLY GO TOWARD LOWER PAYING CAREERS - LIKE FEMALE DOCTOR, FEMALE ENGINEER, AND FEMALE CEO.”

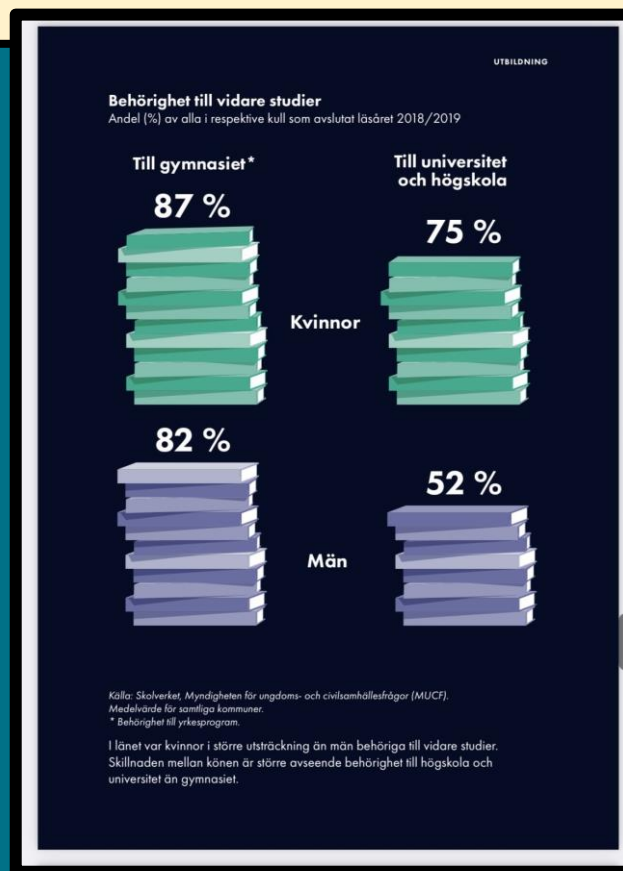
LEDA20™

3. Jämställd utbildning

Kvinnor och män, flickor och pojkar ska ha samma möjligheter och villkor när det gäller utbildning, studieval och personlig utveckling.

Jämställd folkbildning

- Jämställda förutsättningar att utveckla intressen, ambitioner och att nå sin fulla potential utan att hindras av strukturer, fördomar och stereotypa föreställningar utifrån kön.
- Det finns ett särskilt ansvar inom skolväsendet att främja personlig utveckling.
- Målsättningen omfattar även andra arenor utanför den formella och icke-formella utbildningssektorn till exempel föreningslivet.



Polismyndigheten

111 063 följare

20 tim · 📍

Tess kombinerar en karriär som fotbollsdomare på elitnivå med att arbeta som polis. Inom polisen jobbar hon som förarinstruktör.

– På fotbollsplanen fattar jag många och svåra beslut. Man måste vara tydlig när man tar ett beslut och visa var gränsen går. Det är förmågor som jag också har stor nytta av i mitt arbete som polis, säger Tess.

Denna film är en av flera som går i polisens sociala medier med syfte att attrahera till polisutbildningen.

Är du redo för en större uppgift? Sök till polisutbildningen. Bli polis (länk): polisen.se/blipolis

#blipolis #utbildning #jobb

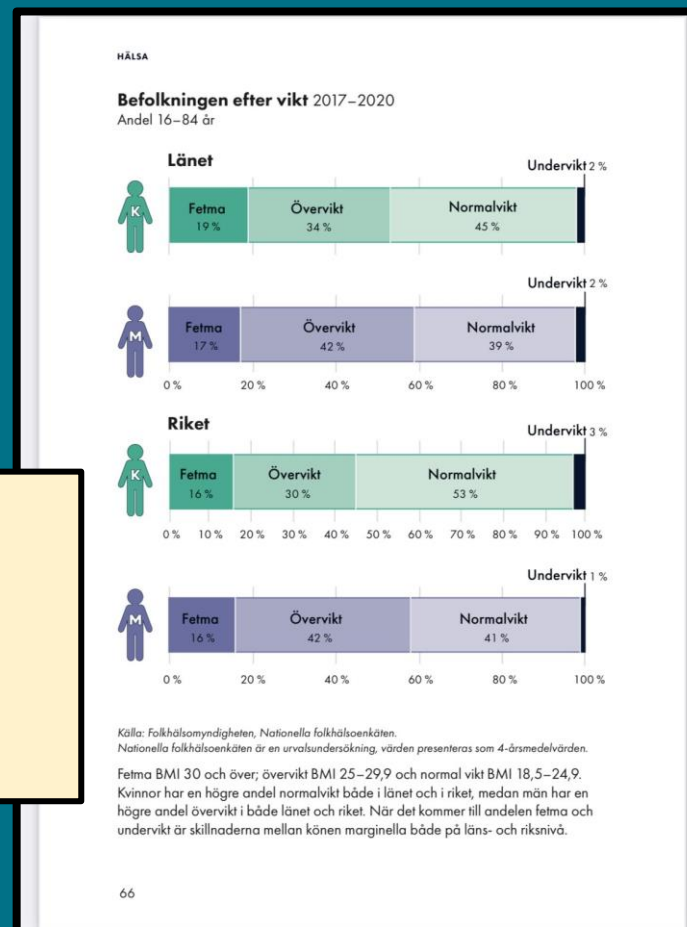
4. Jämställd hälsa

Kvinnor och män, flickor och pojkar ska ha samma förutsättningar för en god hälsa samt erbjudas vård och omsorg på lika villkor.

Delmålet jämställd hälsa avser fysisk, psykisk och sexuell/reproduktiv hälsa, och omfattar såväl förebyggande folkhälsoarbete som åtgärder och insatser till enskilda personer gällande socialtjänst, stöd och service till personer med funktionsnedsättning samt hälso- och sjukvård.



- Utbildning
- Yrke
- Födelseland
- Ålder



5. En jämn fördelning av det obetalda hem- och omsorgsarbetet

Kvinnor och män ska ha samma ansvar för hemarbetet och ha möjlighet att ge och få omsorg på lika villkor.



- Delmålet Jämn fördelning av hem- och omsorgsarbetet omfattar inte endast fördelningen av obetalt arbete inom ett heterosexuellt par i ett hushåll, utan avser fördelningen mellan kvinnor och män av obetalt arbete på samhällsnivå.
- Målet omfattar även obetalt hemarbete, omsorgen om barn, äldre och andra närstående.
- Målet inbegriper både den som ger omsorg och den som tar emot den.

Hemma med sjukt barn (VAB)

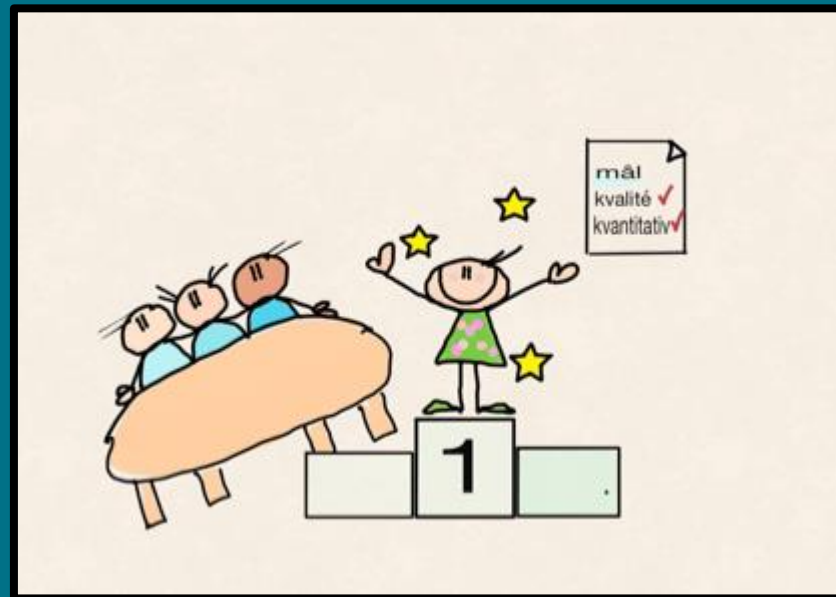
Kvinnor
61%

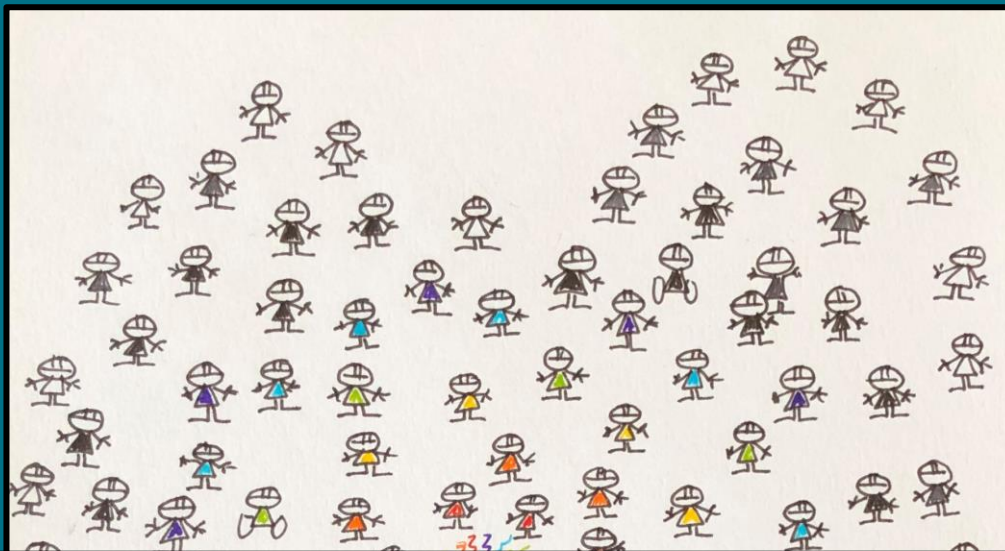


Män
39%

Om statistiken: År 2019. Källa: Försäkringskassan. Avser antalet nettodagar, dagar med partiell ersättning är omräknade till hela dagar.

Dela era framgångsfaktorer för att uppnå de jämställdhetspolitiska delmålen i det sammanhang där du befinner dig.





Tack för att ni är med och ökar upptäckten av våld!

