

PROTOKOLL**fört vid sammanträde med Förbundsstyrelsen RAR i Sörmland**

Datum: 2023-12-14 kl. 13:00–16:00

Plats: Digitalt, Microsoft Teams

Sekreterare: Nils Perers

Medlemsorganisation	Ordinarie ledamöter		Ersättare	
Region Sörmland	Helena Koch	x	Åsa Kratz	x
Gnesta kommun	Ingrid Jerneborg Glimne	x	Ann-Sofie Karlsson	-
Katrineholm kommun	Ulrica Truedsson	x	Martin Edgélius	x
Eskilstuna kommun	Owe Ek	x	Majo Brostedt	x
Oxelösunds kommun	Katarina Berg	x	Gun Holmstens	-
Vingåkers kommun	Anna Lejon	x	Camilla Tiredal	-
Trosa kommun	Michael Swedberg	x	Pia Eriksson	x
Strängnäs kommun	Maj-Britt Magnusson	x	Thore Berggren	x
Flens kommun	Daniel Ljungkvist	x	Hans Åfeldt	x
Nyköpings kommun	Johan Wachtmeister	x	Marjo Gustafsson	x
Arbetsförmedlingen	Sam Farsani	x	Thomas Sättermon	-
Försäkringskassan	Oleg Kosovic	-	Åsa Brodd	x

Övriga närvarande

Charlotta Skålén	Samordningsförbundets kansli, förbundschef
Helena Rennemark	Samordningsförbundets kansli
Lena Hallberg	Samordningsförbundets kansli
Nils Perers	Samordningsförbundets kansli
Viola Westberg	Samordningsförbundets kansli
Vedad Begovic	Samordningsförbundets kansli
Mats Forsberg	Statisticon

§ 37 Mötets öppnande

Ordförande Helena Koch hälsade alla välkomna och förklarade dagens möte öppnat.

§ 38 Dagordningens godkännande

Dagordningen godkändes.

§ 39 Val av protokolljusterare

Owe Ek valdes att justera dagens protokoll.

§ 40 Information

Information från ordförande

Ordförande Helena Koch delger styrelsen att den föreslagna höjningen av avgiften till NNS röstades igenom på NNS medlemsmöte den 24 november.

Information från förbundschefen

Samordningsförbundet hade medlemsmöte, vilket även det var den 24 november. Verksamhetsplan 2024 redovisades, inga synpunkter inkom.

Förbundschefen har tillsammans med Vedad Begovic besökt kommunstyrelsen i Katrineholm, Oxelösund, Flen, Strängnäs och har ett inbokat besök i Vingåker. Besöken har varit givande och styrelsen uppmantras till att fortsätta bjuda in kansliet för att informera om vad förbundet gör för medlemsinsatserna och ESF-medlen.

Charlotta och Vedad har också besökt arbetsmarknadsnämnden i Eskilstuna för att informera om Sikta mot arbetslivet. En utmaning i Eskilstuna är att det är tre förvaltningar som ska bidra med personal i insatsen.

Kansliet har börjat arbeta med årsredovisningen. I samband med det genomför Helena Rennemark och Charlotta intervjuer med medlemsrepresentanter. En sammanställning kommer att presenteras i årsredovisningen.

Kontakt med revisor från KPMG är upprättad. KPMG anlitas för statens räkning. Regionen och kommunerna anlitar en lekmannarevisor som enligt förbundsordningen utses av Nyköpings kommun. Vid kontakt med Nyköpings kommun har det framkommit att detta val glömts bort. Från styrelsen framförs att en lekmannarevisor måste utses av Nyköpings kommun.

Ekonomisk uppföljning med prognos

Viola presenterar det ekonomiska läget. Utfallet följer budgeten men med en höjd prognos för ökade personalkostnader på grund av förändringar i pensionsavtalen. Insatsen SIKTA övergick till till Sikta mot arbetslivet den 1 oktober, NUVAS och Steget före avslutas vid årsskiftet och Unga på väg avslutas i maj 2024. Som det ser ut nu kan 2 miljoner avsättas till övriga insatser.

Åsa Kratz framförde önskemål om att ekonomisk redovisning skickas ut inför styrelsemöten framöver.

Sikta mot arbetslivet

Insatsen startade den 1 oktober. Västra länsdelen har pågående verksamhet med deltagare från tidigare SIKTA, samordnare i Södra och Norra länsdelen har startat mottagande av deltagare. Personal saknas fortfarande i Nyköping och Eskilstuna.

SWECO följer insatsen och har en pågående dialog med främst Lena Hallberg, ansvarig för insatsen.

Offentlig försörjning i Sörmland, Statisticon

Mats Forsberg, VD Statisticon föreläser.

Se bifogat bildspel.

NNS (Nationella Nätverket för Samordningsförbund)

Charlotta informerar om NNS med anledning av höjningen av serviceavgiften, från 2 till 3,5%. För samordningsförbundet RAR innebär en ökning med 24 000 kr per år och motsvarar en höjning med ca 75 % för medlemmarna.

Motivet till höjningen av avgiften är att NNS vill utöka tjänstemannastödet. I dag har NNS en budget på 1 203 612 kr. Med ökningen lägger förbunden totalt 2 106 321 kr.

Mycket av det arbete som bedrivs av NNS gör samordningsförbundet RAR oberoende av NNS. Ordförande i NNS är Fredrik Lundén, från Samordningsförbundet Centrala Östergötland, SCÖ. Förbundschefen får i uppgift att återkomma med en längre redovisning om medlemskapet i NNS.

§ 41 Mötet avslutas

Ordförande önskar alla en God Jul och avslutar mötet.

Vid protokollet

Nils Perers
Sekreterare

Justeras

Helena Koch
Ordförande

Owe Ek
Första vice ordförande

Landet runt

- en resa i tid och rum
för en gemensam verklighetsuppfattning

Mats Forsberg, Statisticon AB



<https://studios.statisticon.se/finsam>

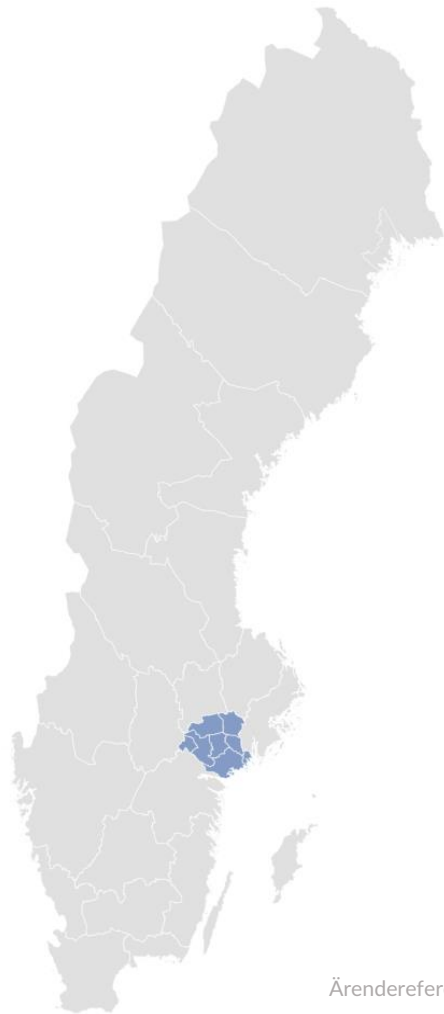
Befolkningsutveckling

Socioekonomi

Offentlig försörjning

... och målgruppsanalys





Södermanlands län

302 566 invånare

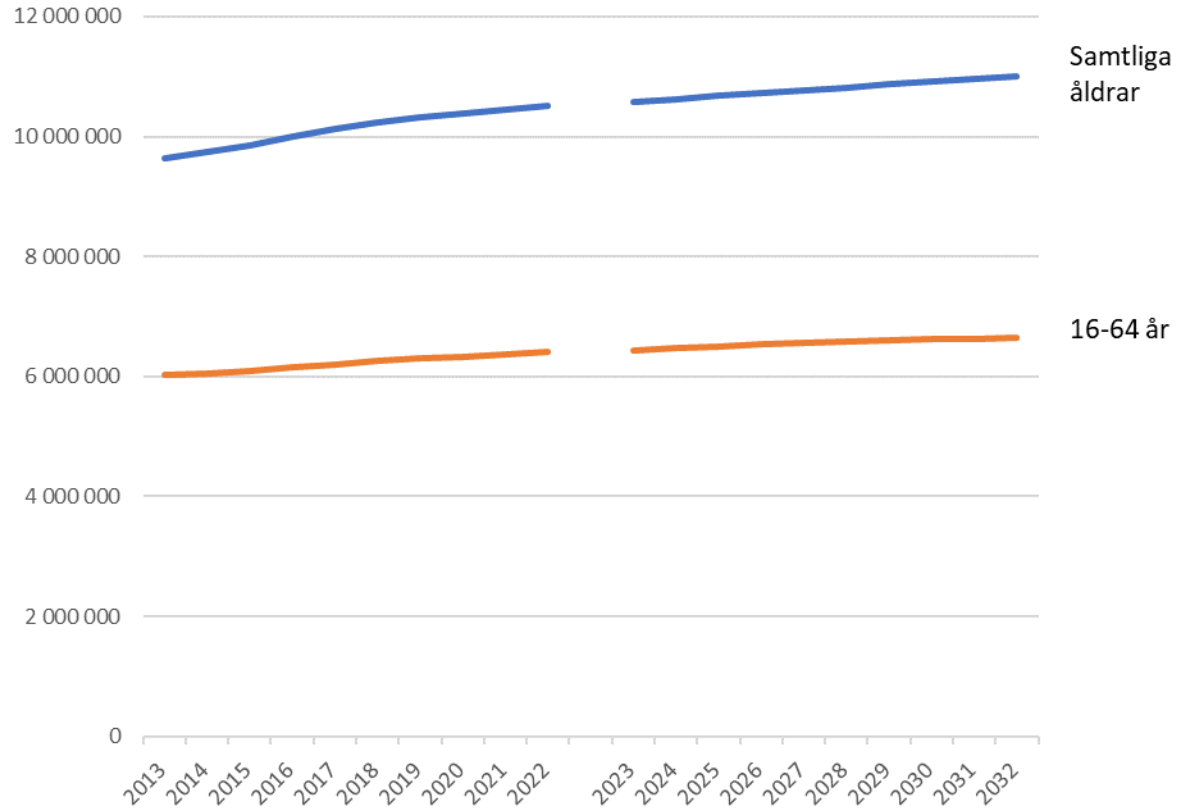
22 304 helårsekvivalenter

42 250 personer med

3 455 630 000 kr offentlig försörjning

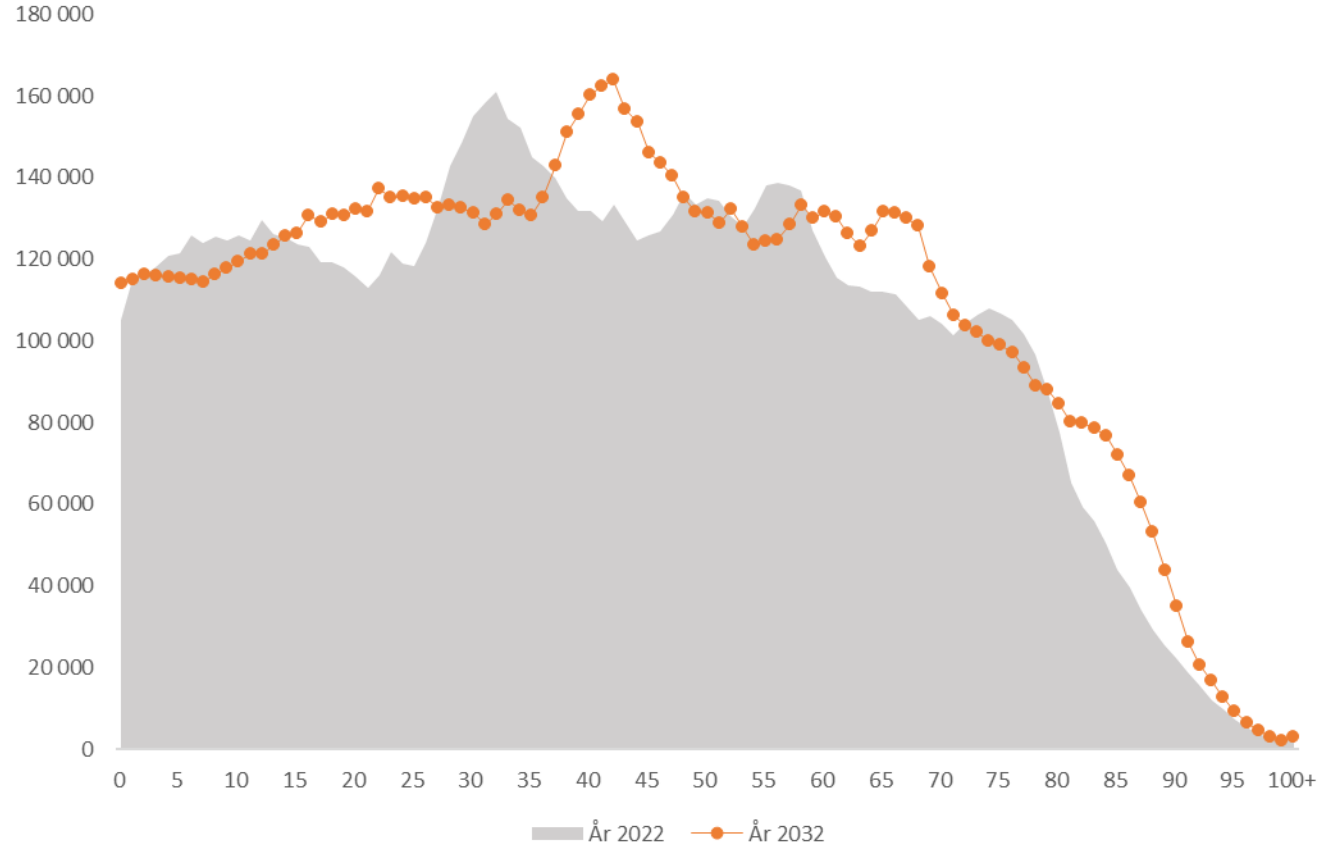


Befolkningsutveckling i Sverige 2013-2022 samt prognos 2023-2032



Åldersstrukturen i Sverige
- vi blir äldre och konkurrensen
om offentliga medel kommer
tillta

Åldersstruktur i Sverige 2022 samt prognos 2032

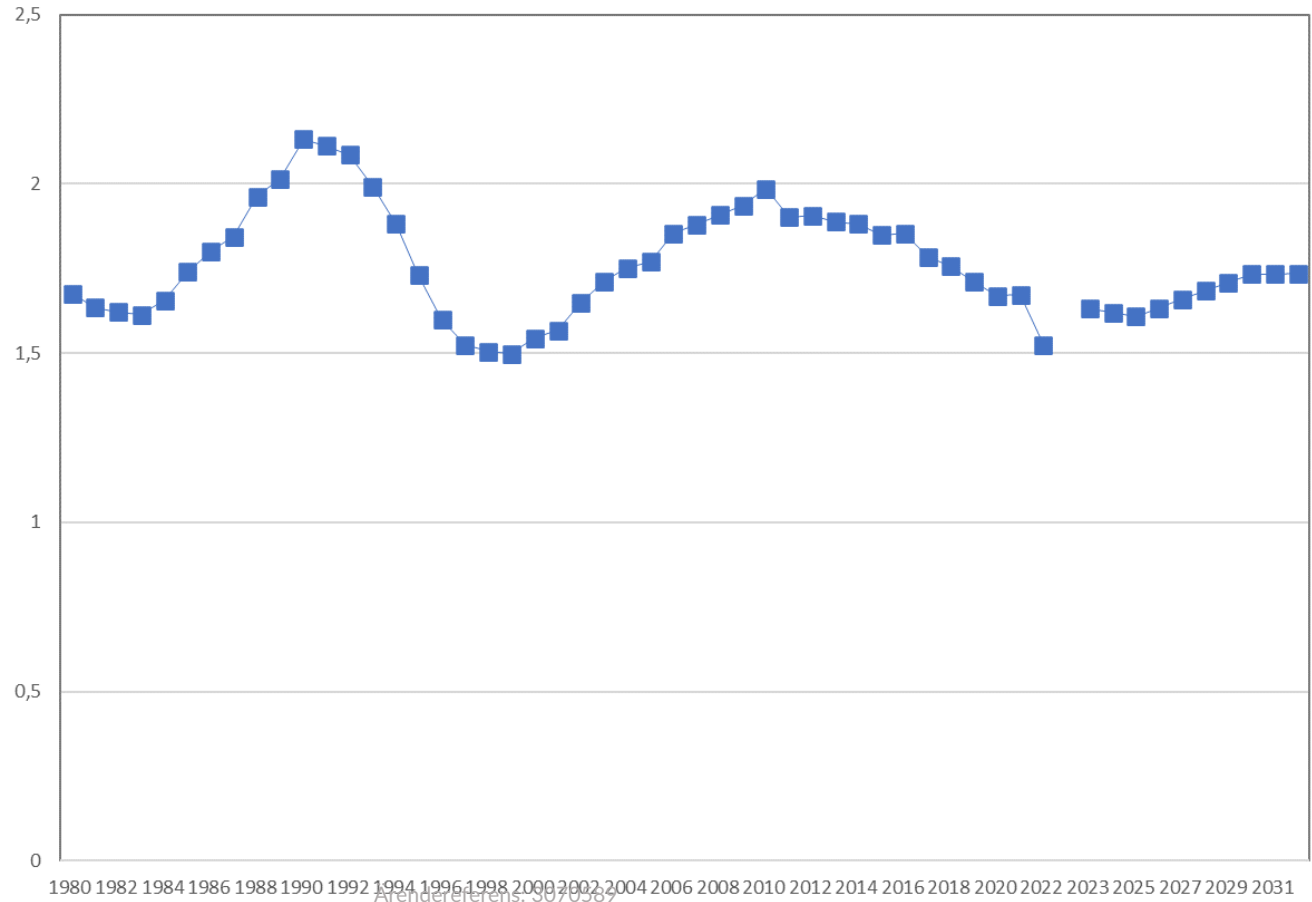


Ärendereferens: 3070589



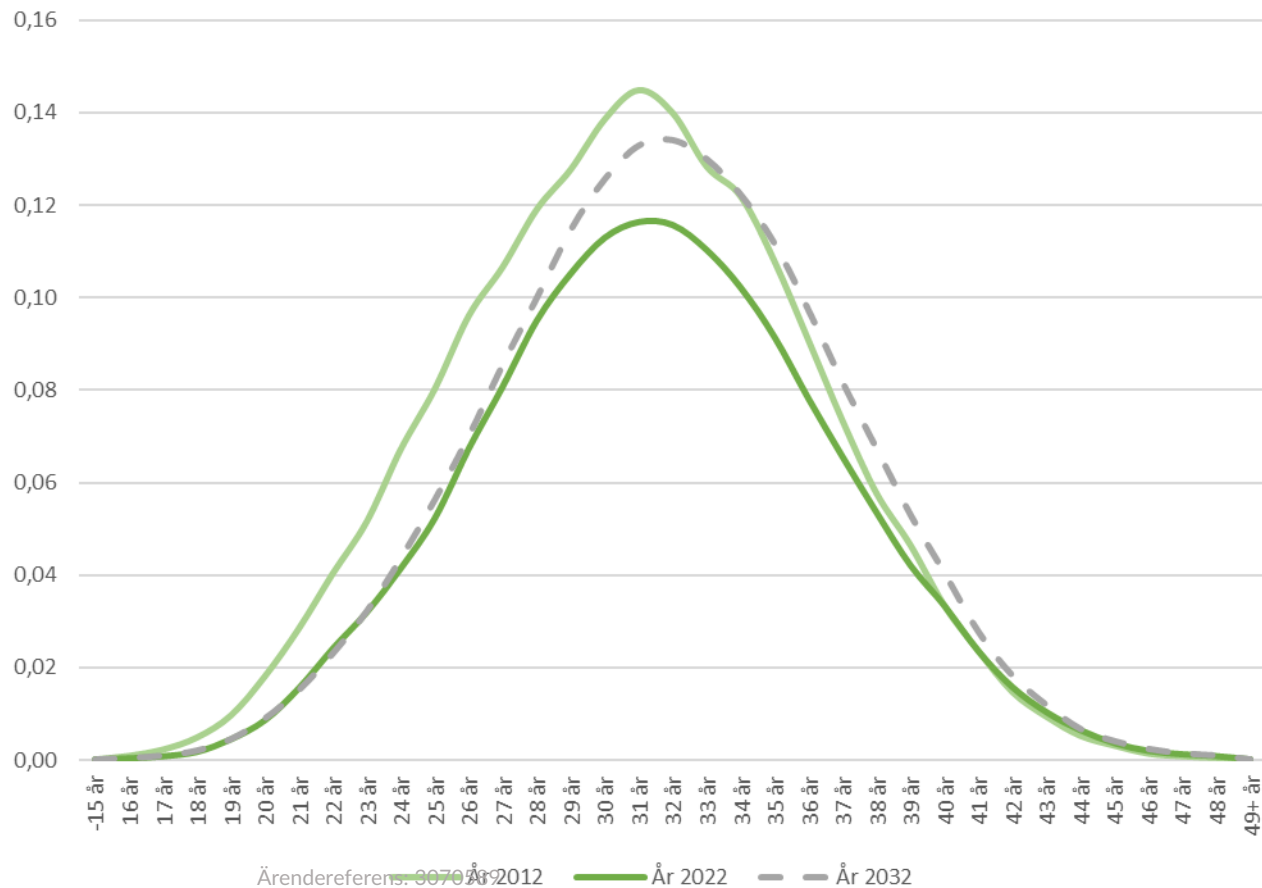
Hur många barn föder en kvinna i genomsnitt?

Summerad fruktsamhet i Sverige 1980 - 2022 samt prognos 2023-2032

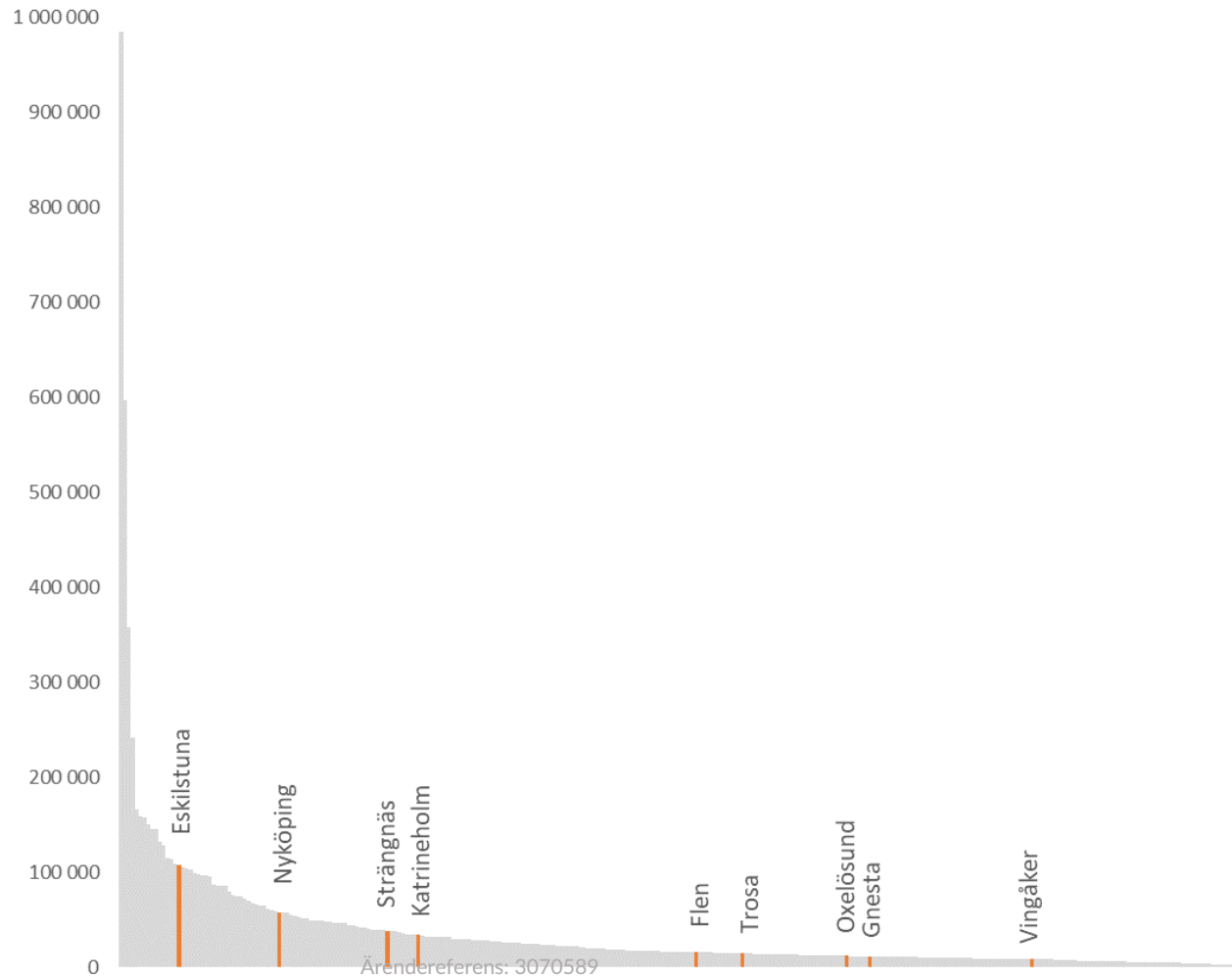


Hur många barn föder kvinnor i Sverige och i vilka åldrar?

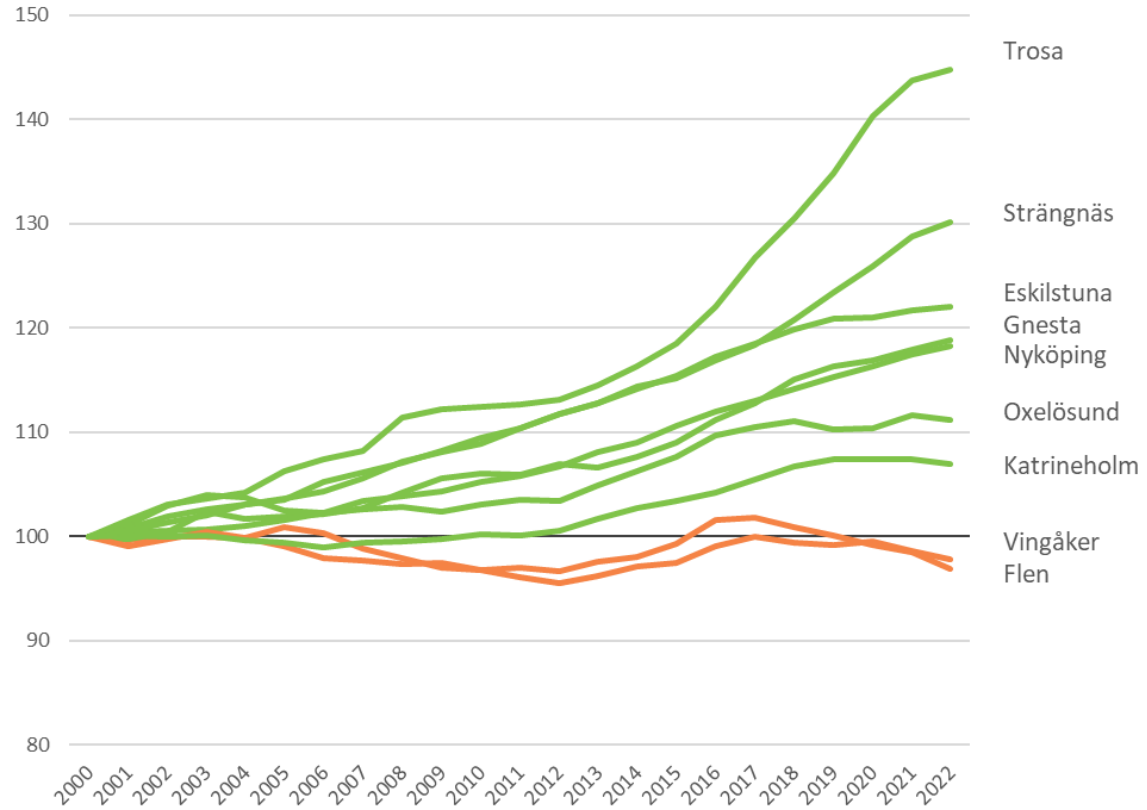
Antal födda barn per kvinna efter moderns ålder Sverige åren 2012, 2022 samt prognos 2032



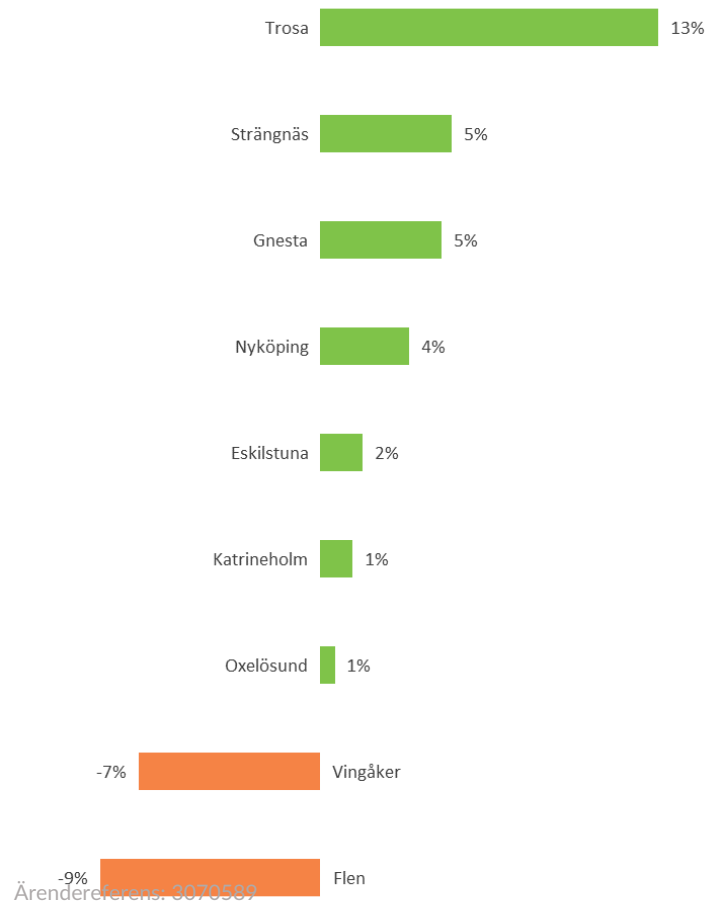
Befolkningsstorlek i
Sveriges kommuner
2022



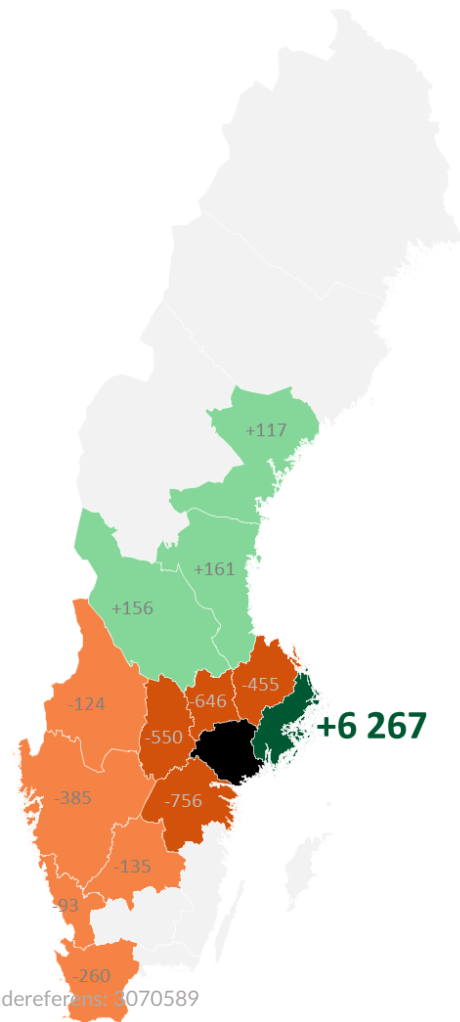
Akkumulerad befolkningsutveckling 2000-2022 (Basår 2000 med indexvärde 100)



Befolkningsförändring 2022 - 2032 (16-64 år)



*Inrikes nettoflyttning till och
från Södermanland
åren 2020-2023*



Ärendereferens: 3070589



*Inrikes flyttströmmar
åren 2020-2022*

*- dvs. pandemins effekt
på flyttningar inom landet*

*Nettoflyttning
i förhållande till
folkmängd i
kommunen*



Befolkningsutveckling

Socioekonomi

Offentlig försörjning

... och målgruppsanalys



Egenskaper hos befolkningen i Sveriges kommuner



INKOMST

FÖRVÄRVSARBETE

ARBETSLÖSHET

OHÄLSA

EKONOMISKT BISTÅND

FÖDDA UTANFÖR EU/EFTA

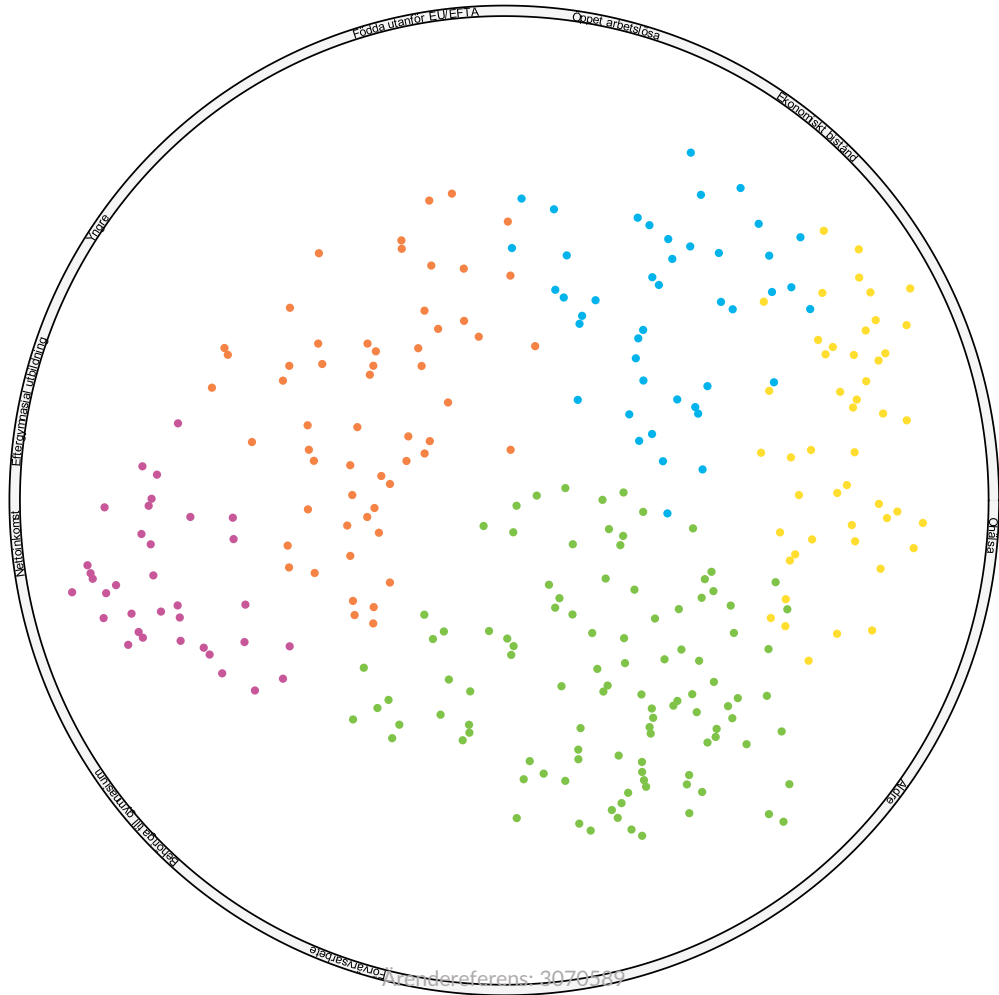
UTBILDNINGSNIVÅ

GYMNASIEBEHÖRIGHET

UNGA

ÄLDRE





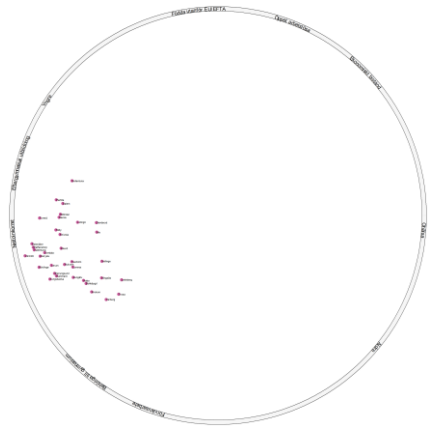
py and referens: 3070589



Lila grupp

”storstadsnära Sverige”

barnfamiljer
pendling
högre inkomster



Ärendereferens: 3070589



Orange grupp

”mångfaldens Sverige”

universitet och högskolor,
ministrar, hövdingar och
biskopar

ljudande fabriksvislor
människor från
världens alla hörn

landets
ekonomiska epicentrum



Ärendereferens: 3070589

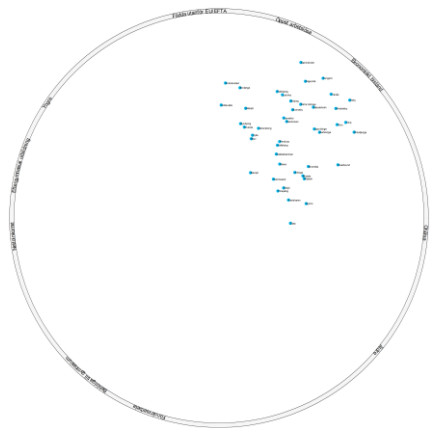


Blå grupp

”brukens Sverige”

rationalisering eller
nedläggning av
industrier

bruksmentalitet?



Ärendereferens: 3070589



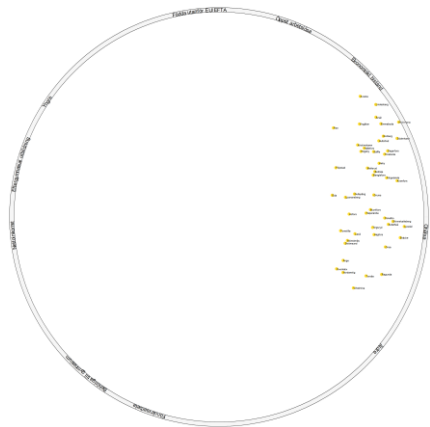
Gul grupp

"Sverige långt bort"

många äldre och
få unga

mindre samhällen

långt till en
större arbetsmarknad



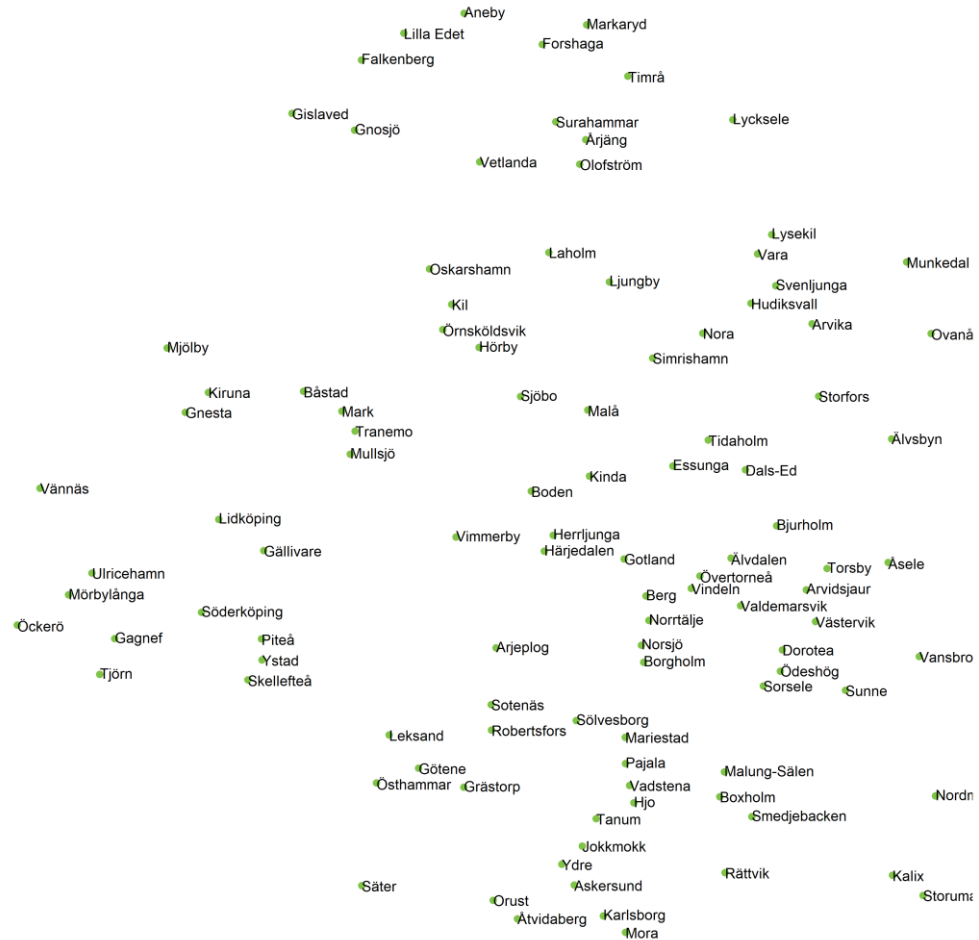
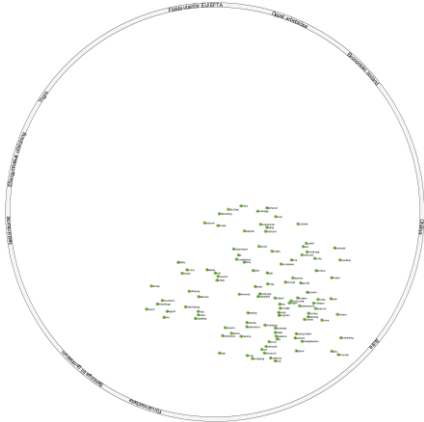
Ärendereferens: 3070589



Grön grupp

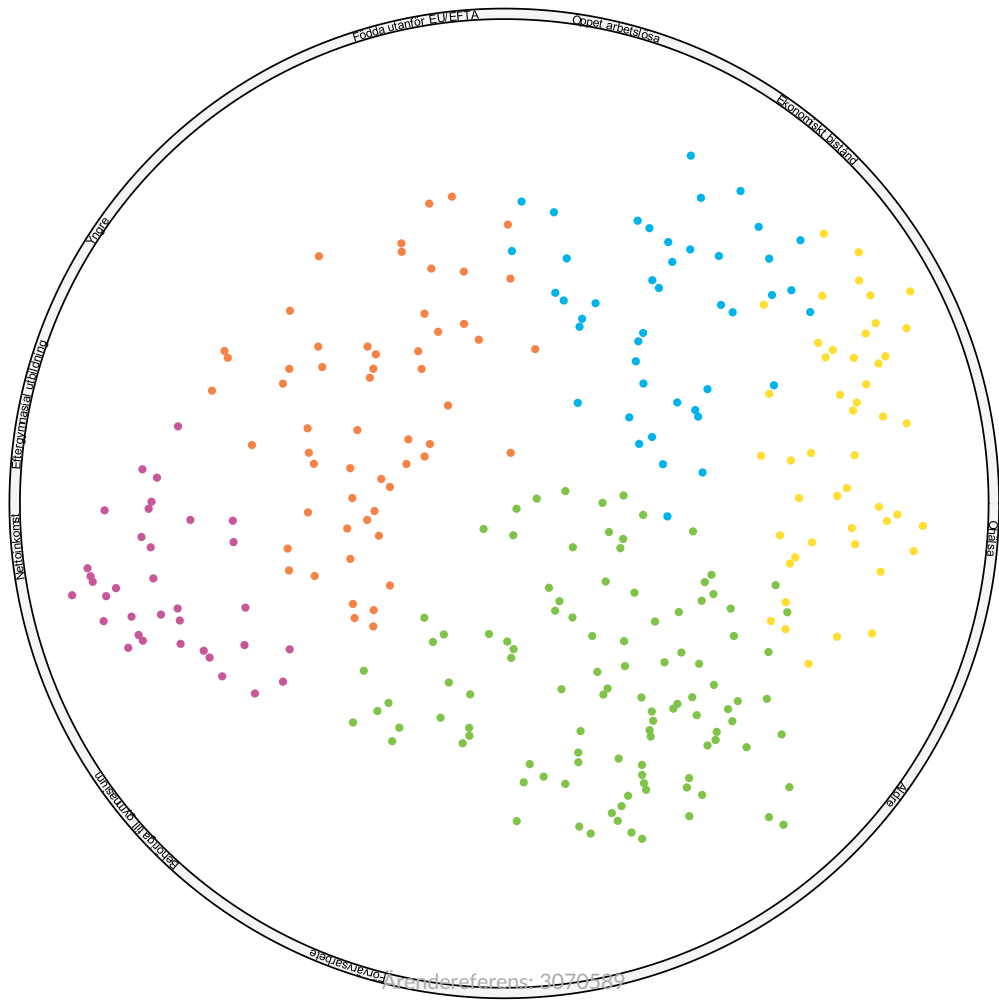
"fina och flitiga Sverige"

besöksnäring
tillverkningsindustri
gruvnäring
brist på arbetskraft?
Gnosjöanda?



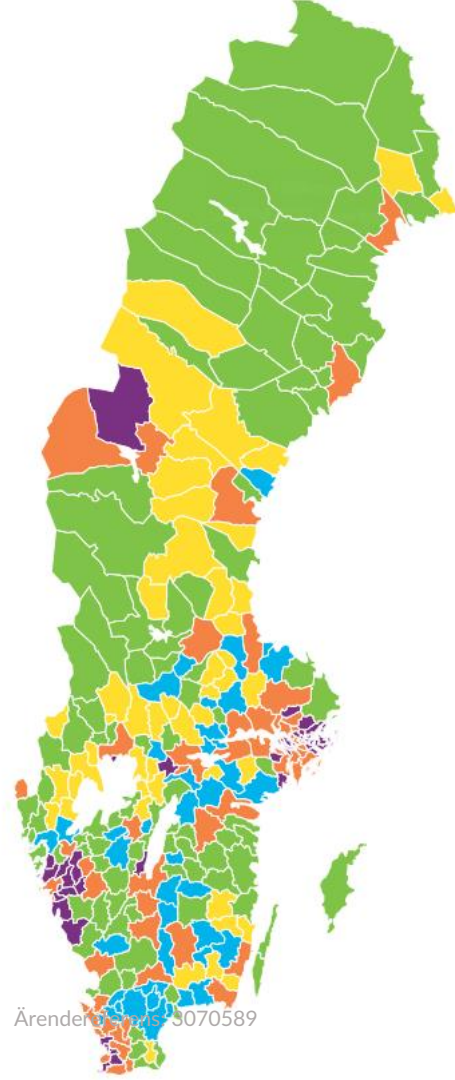
Ärendereferens: 3070589





py and referens: 3070589





Ärenden: 3070589

Ökar eller minskar klyftor
mellan kommuner?

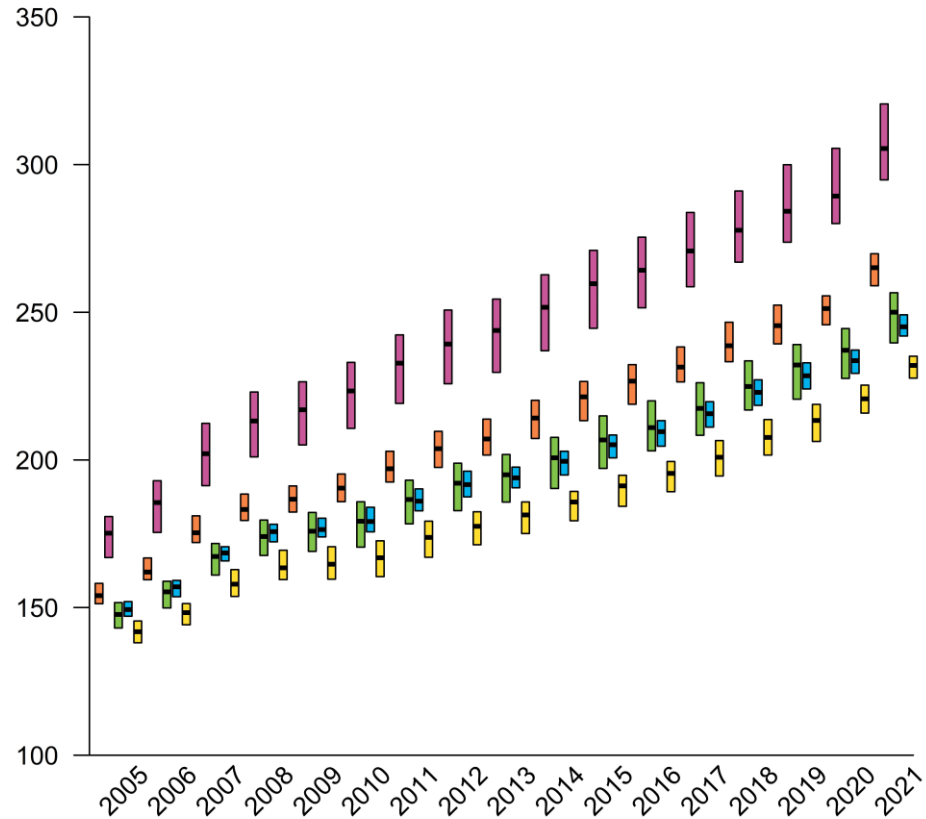


Nettoinkomst (tkr)

Noterbart:

En påtaglig klyfta som också ökar.

Nettoinkomsterna ökar i samtliga SEKOM-grupper, men inte i samma takt.

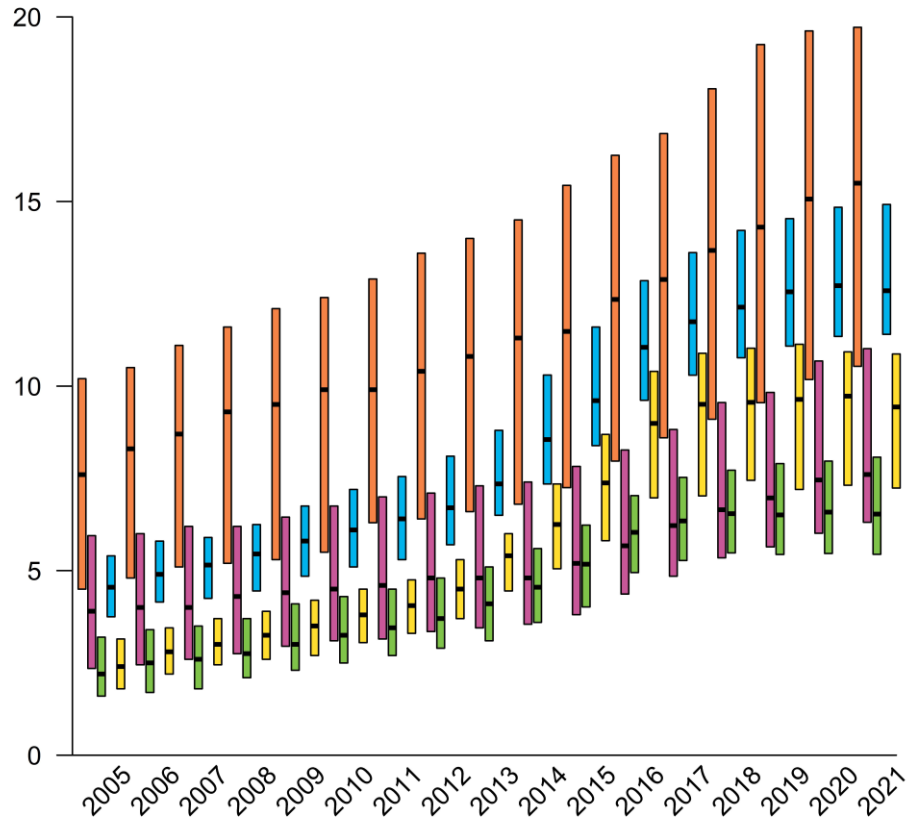


Födda utanför EU/EFTA (%)

Noterbart:

En påtaglig klyfta som också ökar.

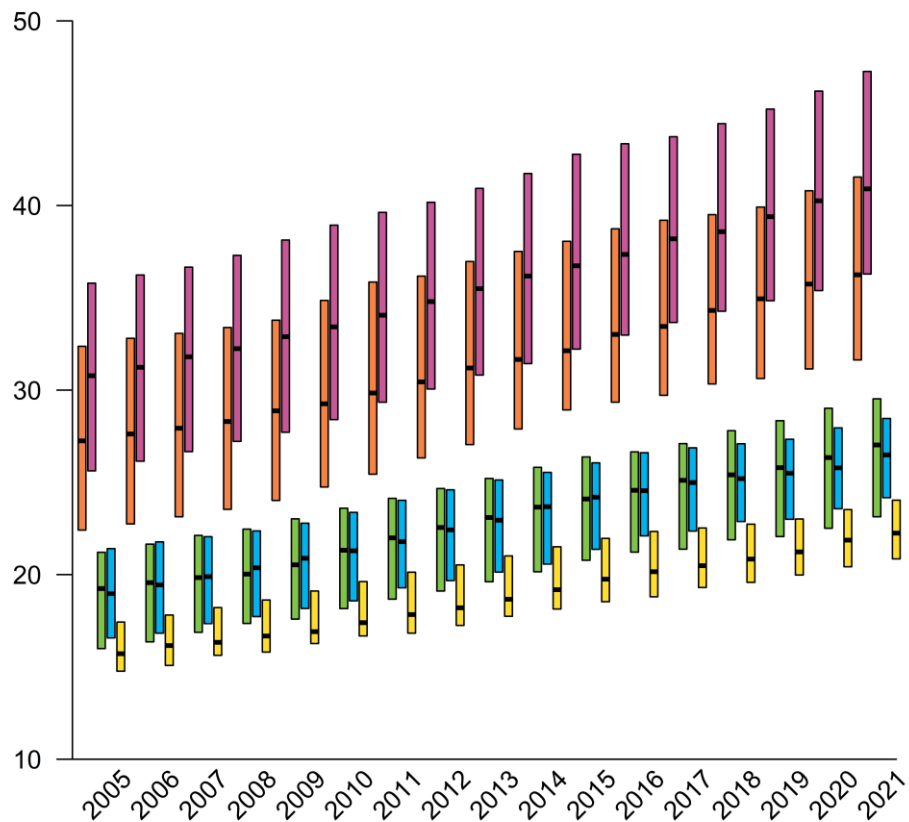
Andelen födda utanför EU/EFTA ökar successivt i samtliga grupper, men framför allt i orange och blå grupp.



Eftergymnasial utbildning (%)

Noterbart:

En påtaglig klyfta som också ökar.

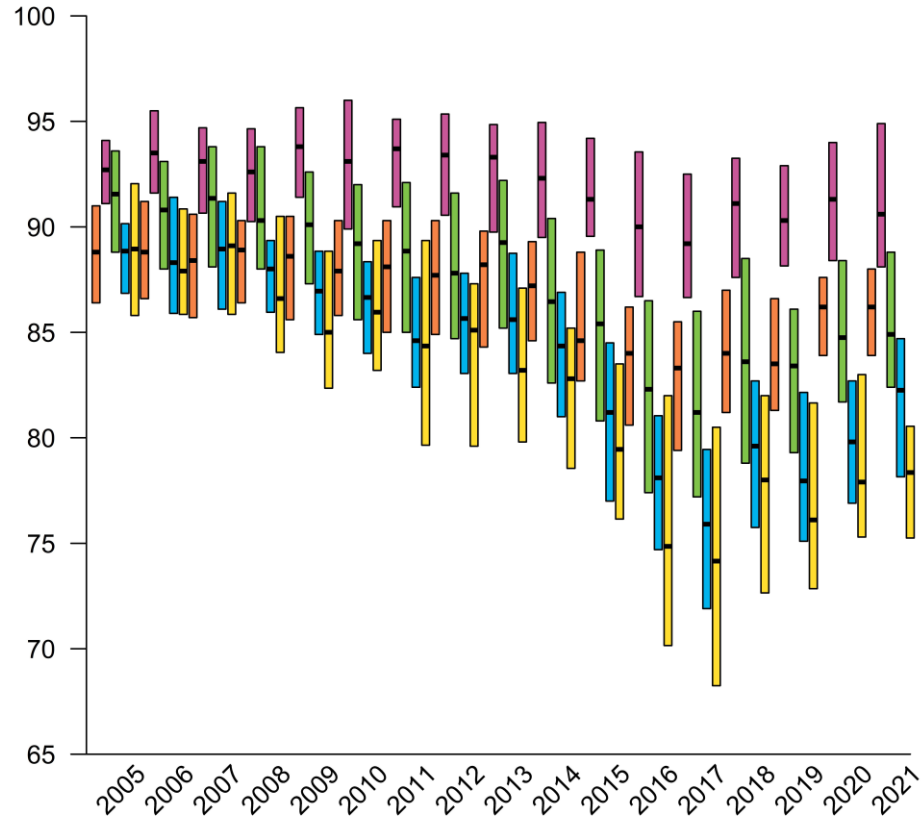


Gymnasiebehörighet (%)

Noterbart:

En påtaglig klyfta som också ökar.

Andelen gymnasiebehöriga ungdomar har minskat över tid, med viss återhämtning i vissa grupper.

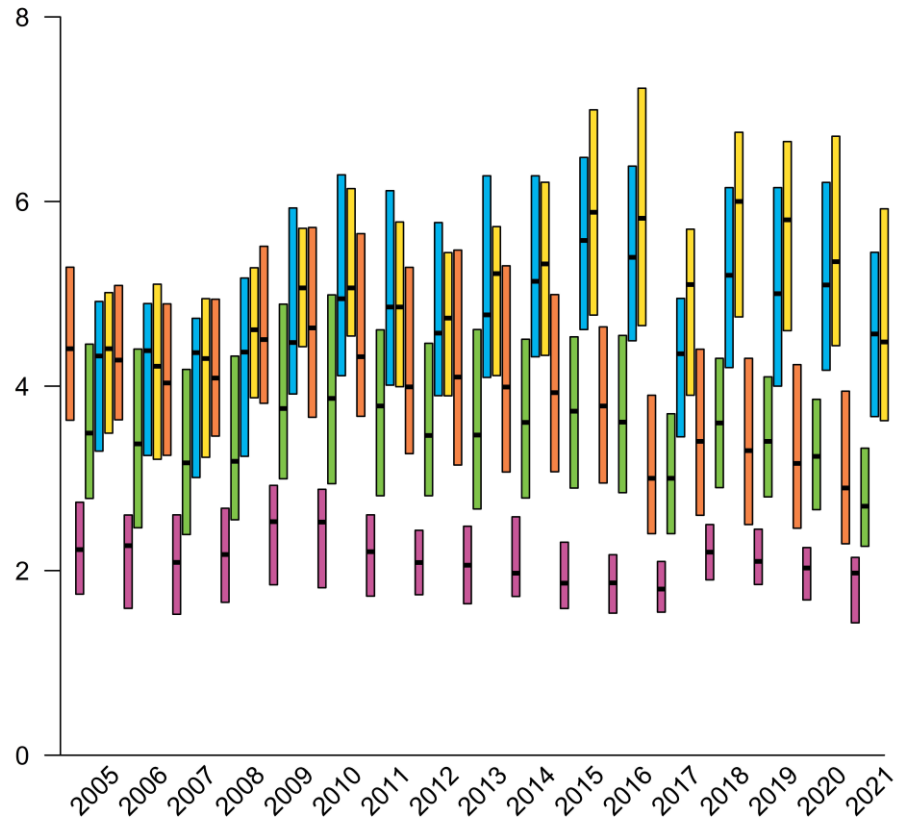


Ekonomiskt bistånd (%)

Noterbart:

En påtaglig klyfta som minskar.

Ohälsotalet minskar i varje SEKOM-grupp, främst som konsekvens av förändringar i regelverket för utbetalning av ersättning vid sjukdom.

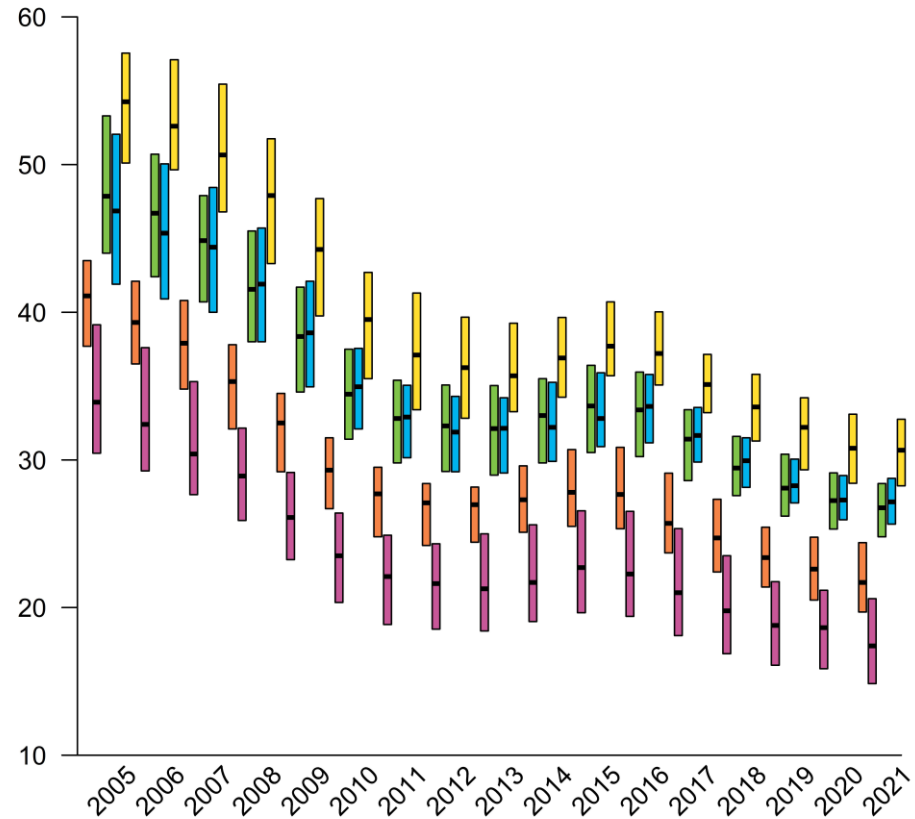


Ohälsotal (dagar)

Noterbart:

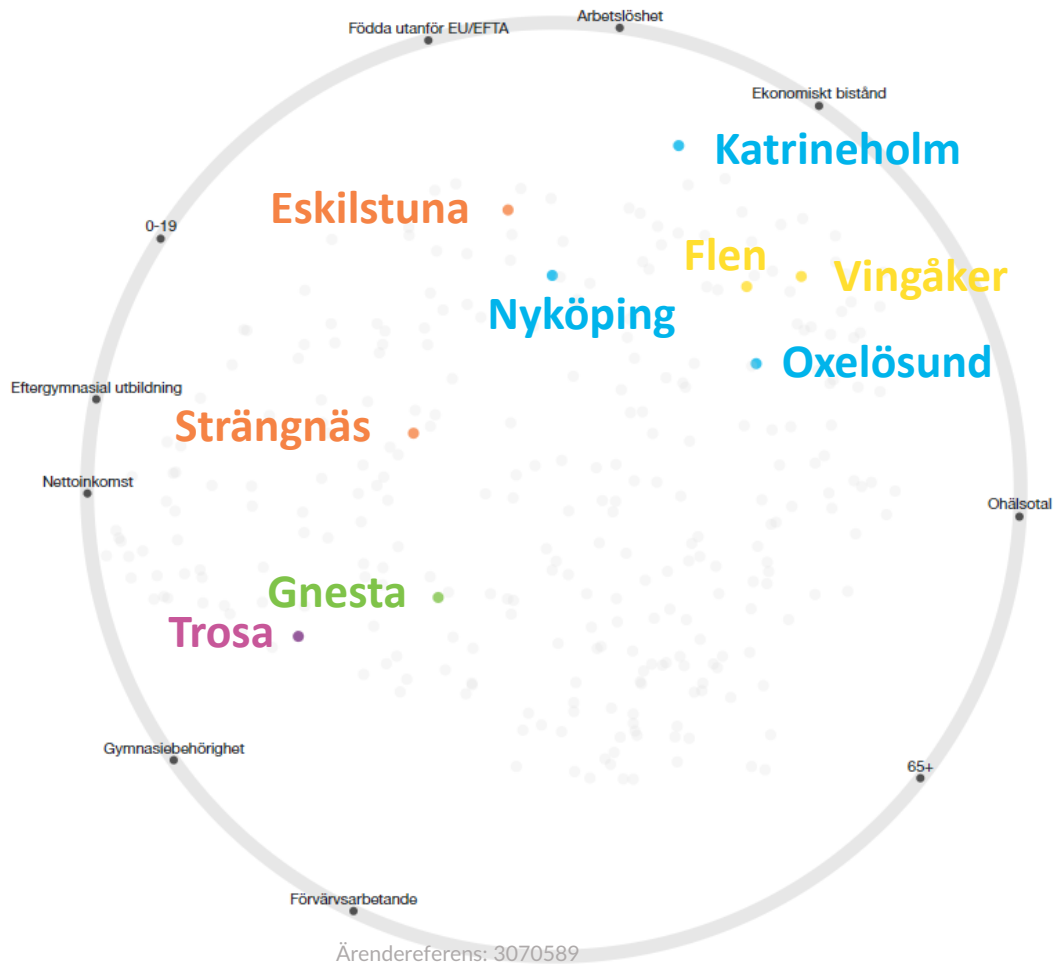
En påtaglig klyfta som minskar.

Ohälsotalet minskar i varje SEKOM-grupp, främst som konsekvens av förändringar i regelverket för utbetalning av ersättning vid sjukdom.



Var finns ni?







Eskilstuna

Strängnäs

Vingåker

Flen

Gnesta

Katrineholm

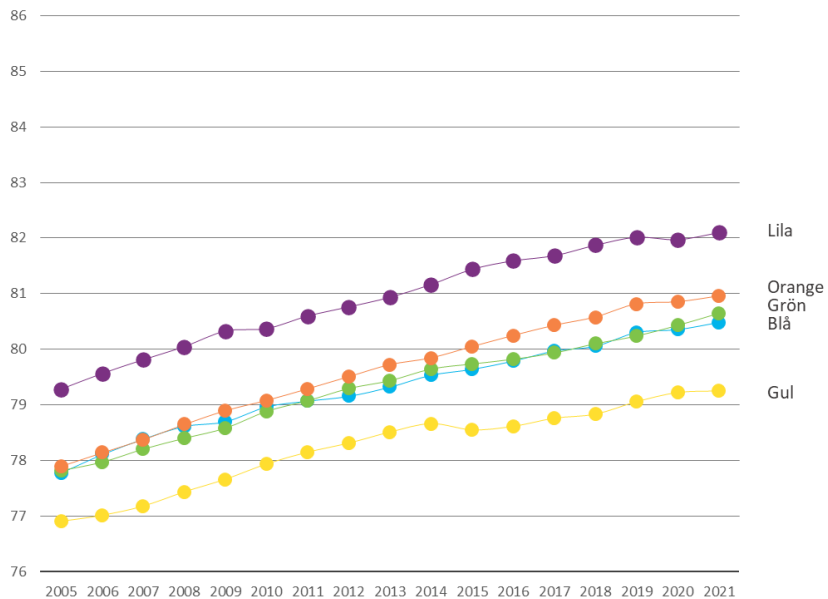
Trosa

Nyköping

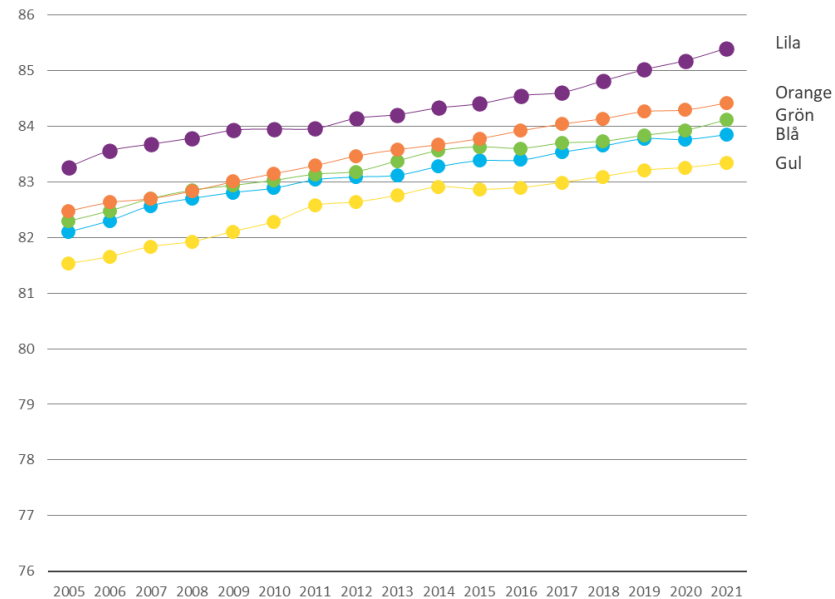
Oxelösund

Spelar det någon roll hur det ser ut ”socioekonomiskt”?

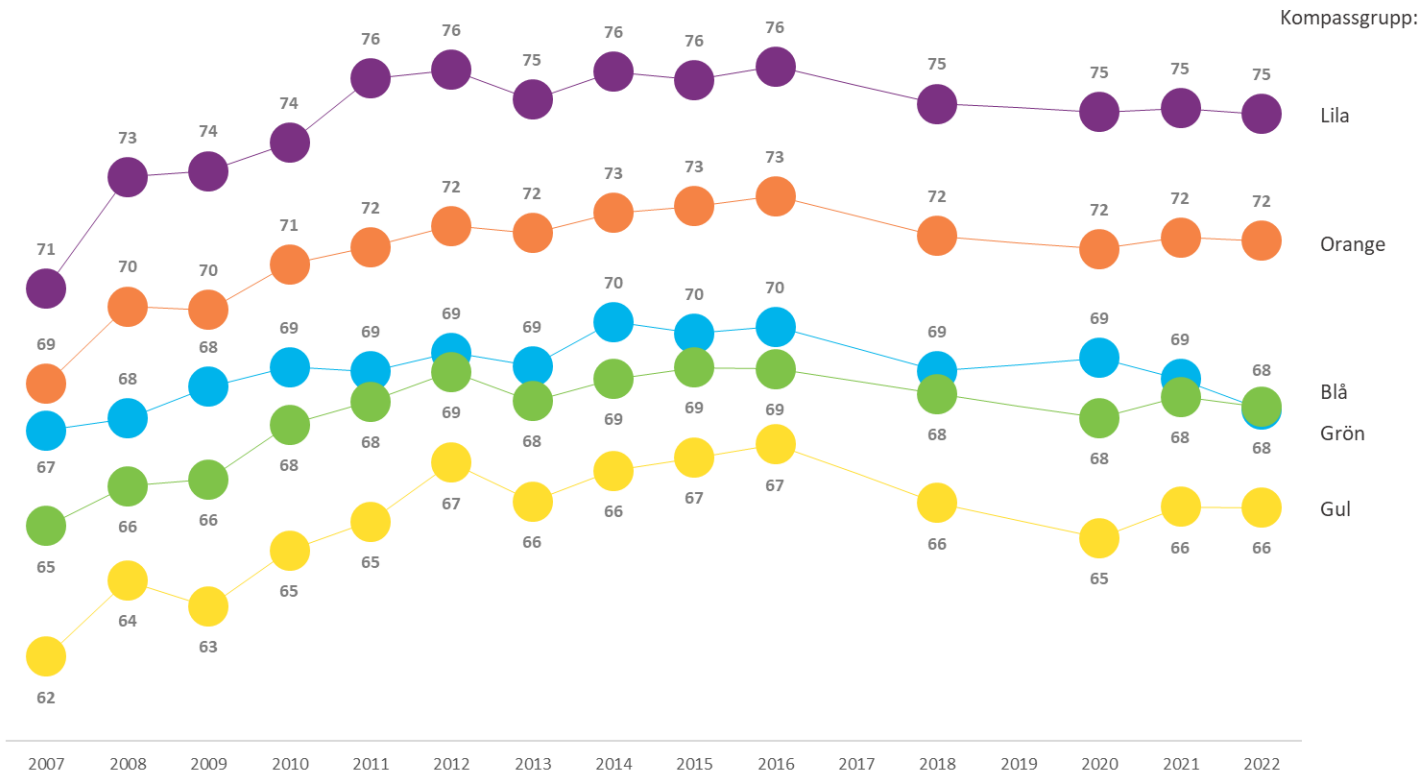
Medellivslängd män per socioekonomisk grupp



Medellivslängd kvinnor per socioekonomisk grupp



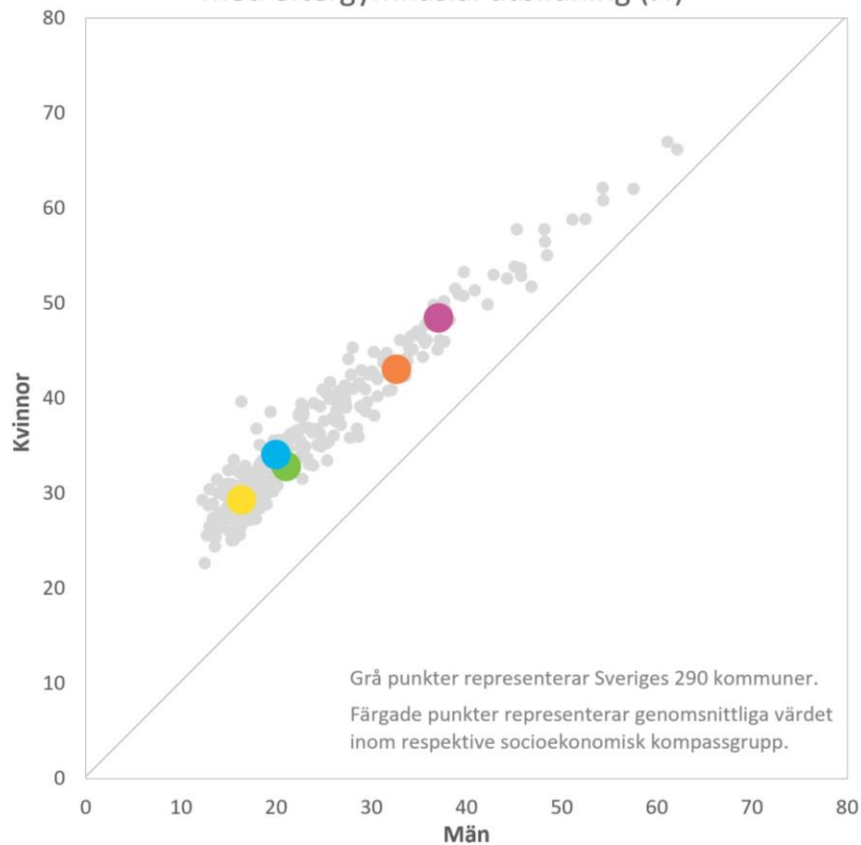
Invånare med bra självskattat hälsotillstånd, andel (%)



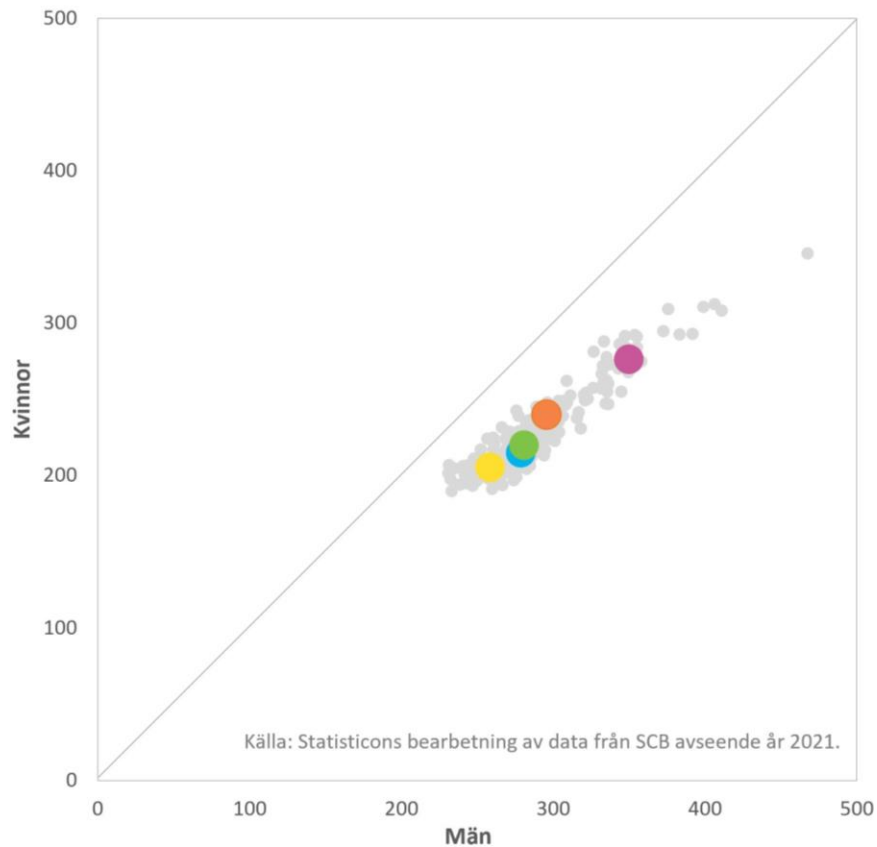
Lönegapet mellan kvinnor och män

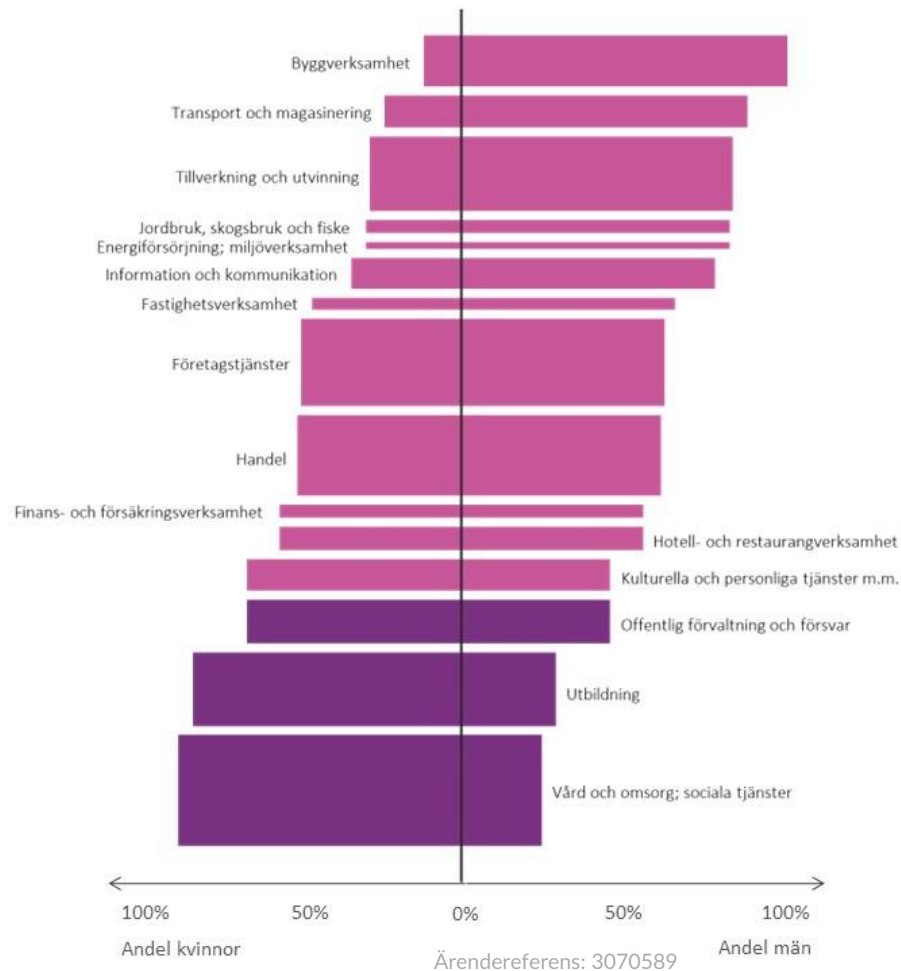


Andel invånare 16-74 år
med eftergymnasial utbildning (%)



Nettoinkomst 20 år+ (medianvärde, tkr)

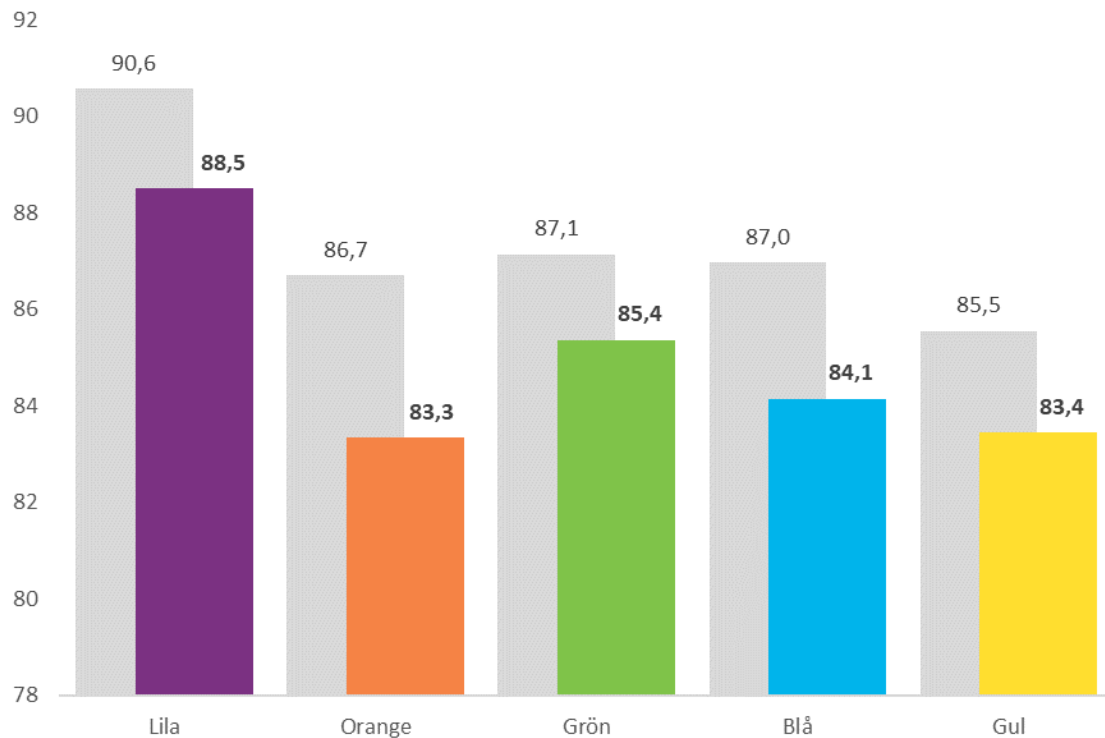




■ Offentlig sektor
■ Privat sektor

Källa: Statisticons bearbetning av data från SCB avseende år 2021. Branschindelning enligt standarden för svensk näringsgrensindelning (SNI).
 Ålderskategori: 16-74 år.

Deltagande i riksdagsval (%) per socioekonomisk grupp 2018 resp. 2022



<https://studios.statisticon.se/sekom>



Befolkningsutveckling

Socioekonomi

Offentlig försörjning

... och målgruppsanalys



<https://studios.statisticon.se/finsam>



Offentlig försörjning

Södermanlands län 2014-2022

Helårsekvivalenter totalt

*Sjukpenning
Sjuk- och aktivitetsersättning*

*Etableringsersättning
Arbetsmarknadsåtgärder
Arbetslöshet*

Ekonomiskt bistånd

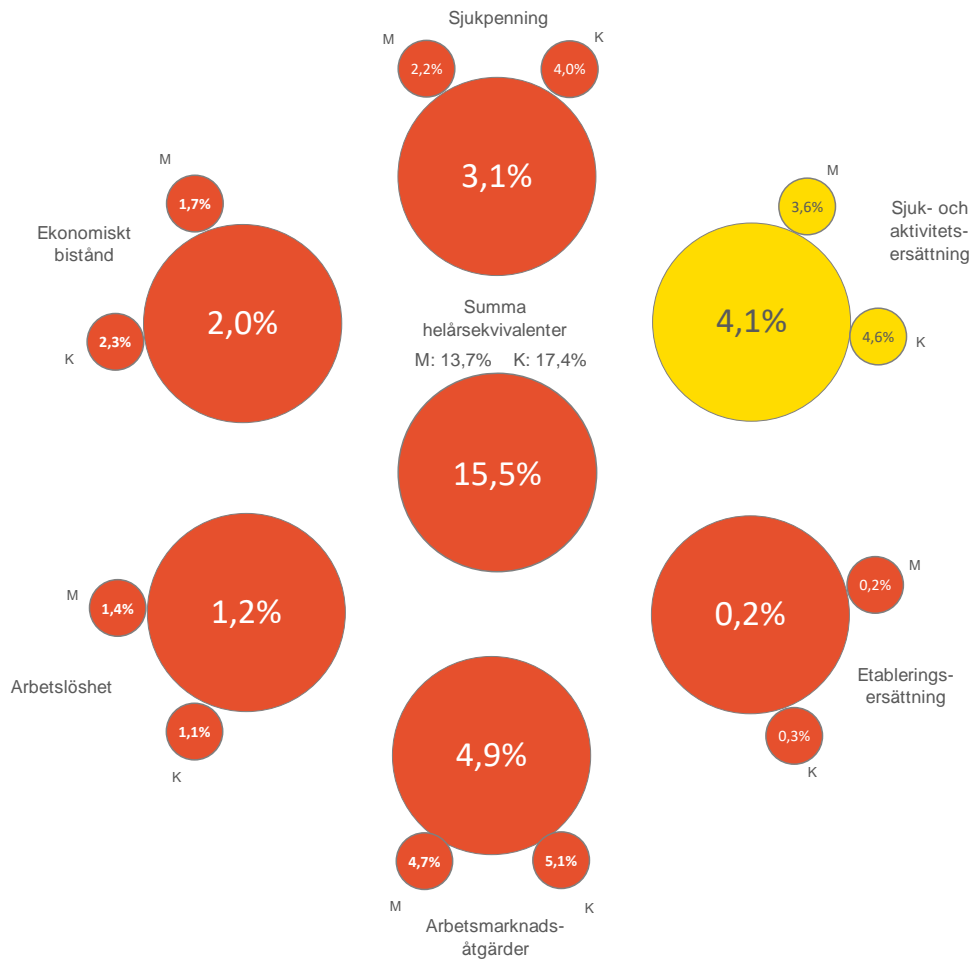
Försörjningsprofil 2022

Figuren ger en helhetsbild av den offentliga försörjning i länet, uttryckt som antalet helårsekvivalenter i relation till folkmängden i arbetsför ålders (20-64 år).

Färgerna visar hur värdena i länet förhåller sig till övriga län (rangordning). De län med högsta värdena får röd färg, de län med lägsta värdena får grön färg och de i mitten gul färg.

Förutom indikatorerna för länet som helhet presenteras även motsvarande värden uppdelat på kvinnor och män.

I de fall värden saknas visas inget värde och ingen färg.

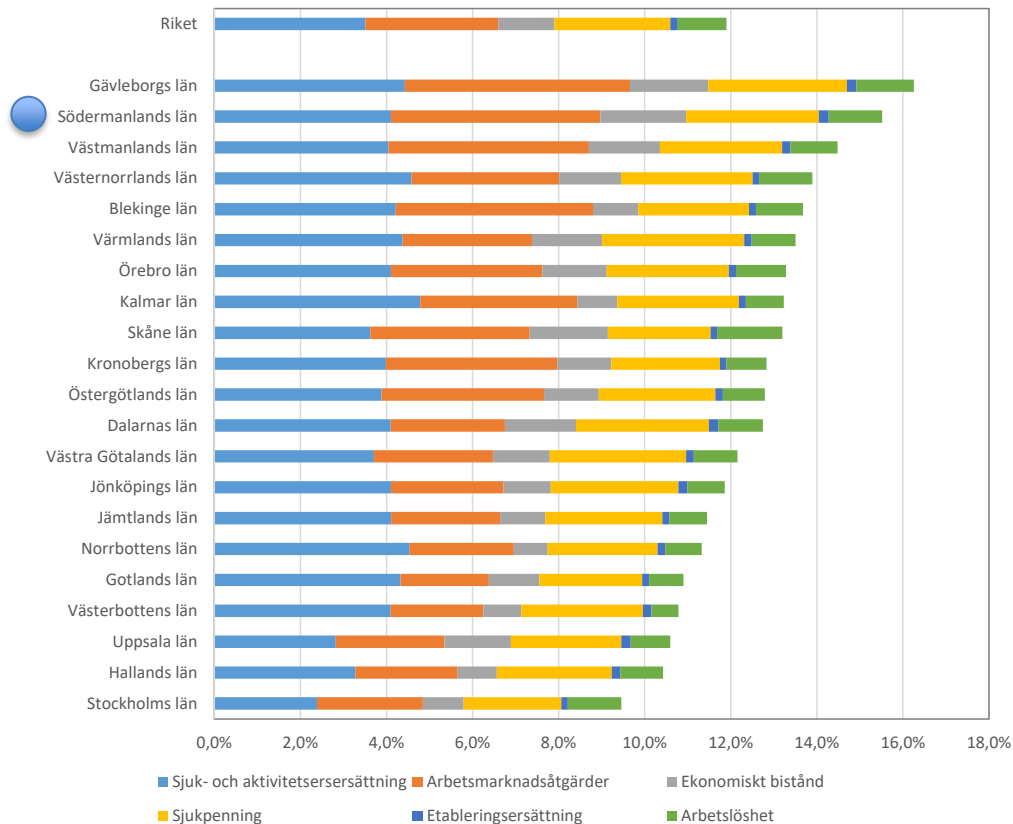


Ersättnings- systemens användning i länen

Diagrammen visar - per län -
fördelningen av helårsekvivalenter
för olika ersättningssystem år 2022.

Länen har sorterats i fallande
ordning utifrån storleken på de totala
helårsekvivalenterna i relation till
folkmängden i arbetsför ålder (20-64
år).

Andel HE per kommun och ersättningssystem 2021
(åldrarna 20-64 år)

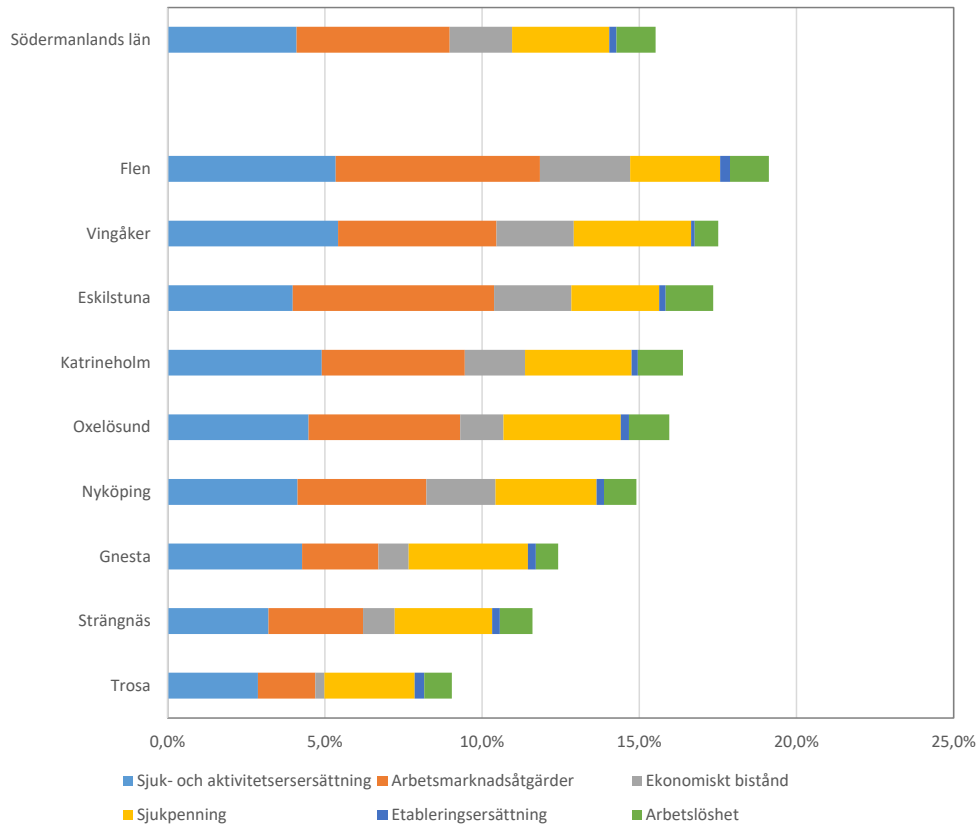


Ersättningssystemens användning i länets kommuner

Diagrammen visar - per kommun i länet - fördelningen av helårsekvivalenter för olika ersättningssystem år 2022.

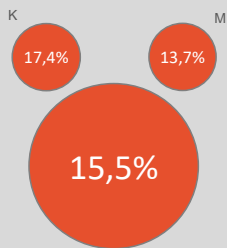
Kommunerna har sorterats i fallande ordning utifrån storleken på de totala helårsekvivalenterna i relation till folkmängden i arbetsför ålder (20-64 år).

Andel HE per kommun och ersättningssystem 2022
(åldrarna 20-64 år)



Helårsekvivalenter totalt

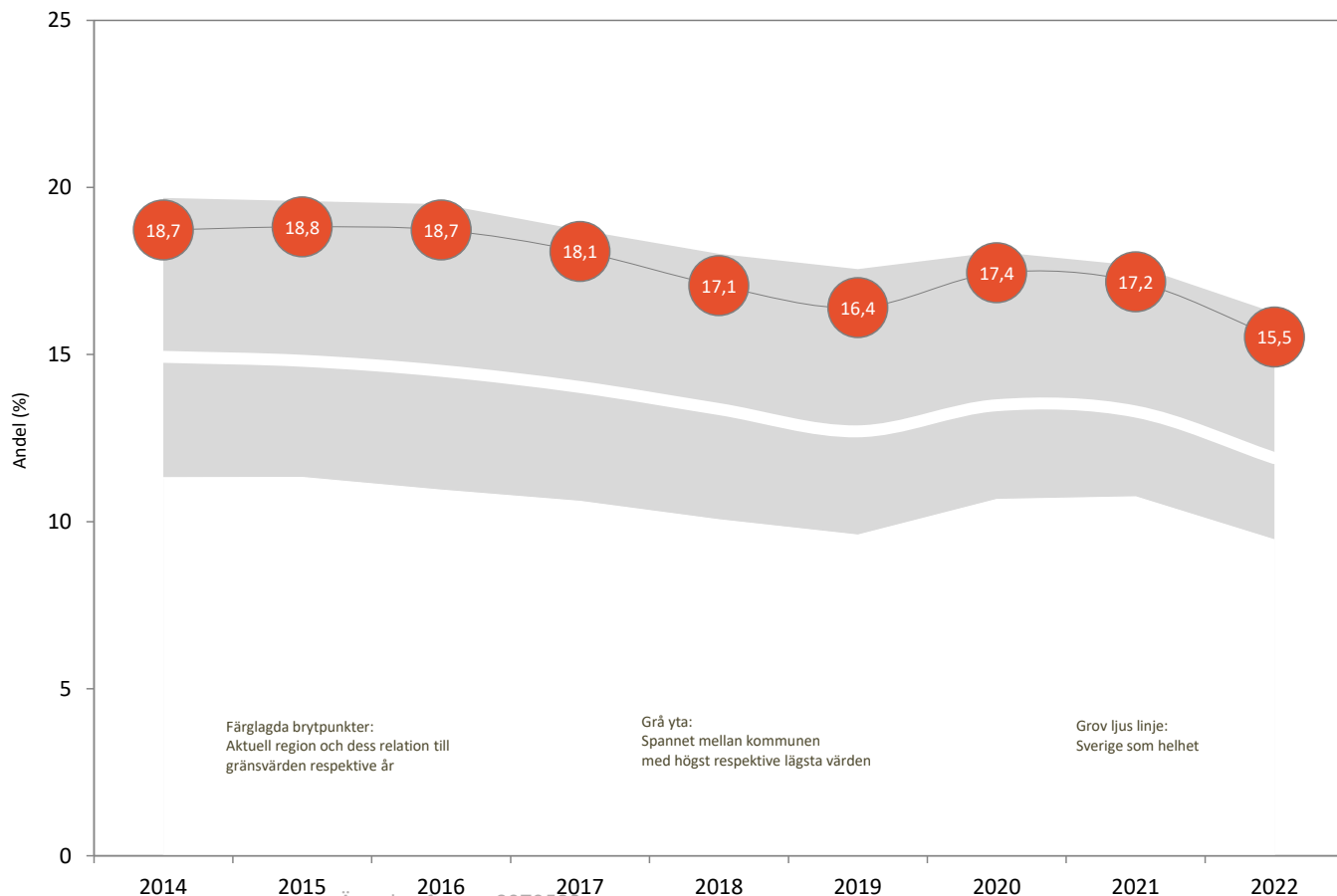
Diagrammet visar det totala antalet helårsekvivalenter i relation till länets folkmängd i arbetsför ålder (20-64 år).



Det totala antalet helårsekvivalenter omfattar sjukpenning, sjuk- och aktivitetsersättning (tidigare kallat förtidspension), ersättning vid arbetslöshet, ekonomiskt bistånd och etableringsersättning.

Läsexempel:
Ett värde på 20 % betyder att den samlade utbetalningen i samtliga offentliga försörjningssystem motsvarar en omfattning som skulle kunna försörja 20 % av befolkningen i arbetsför ålder.

Summa helårsekvivalenter Södermanlands län



Färglagda brytpunkter:
Aktuell region och dess relation till gränsvärden respektive år

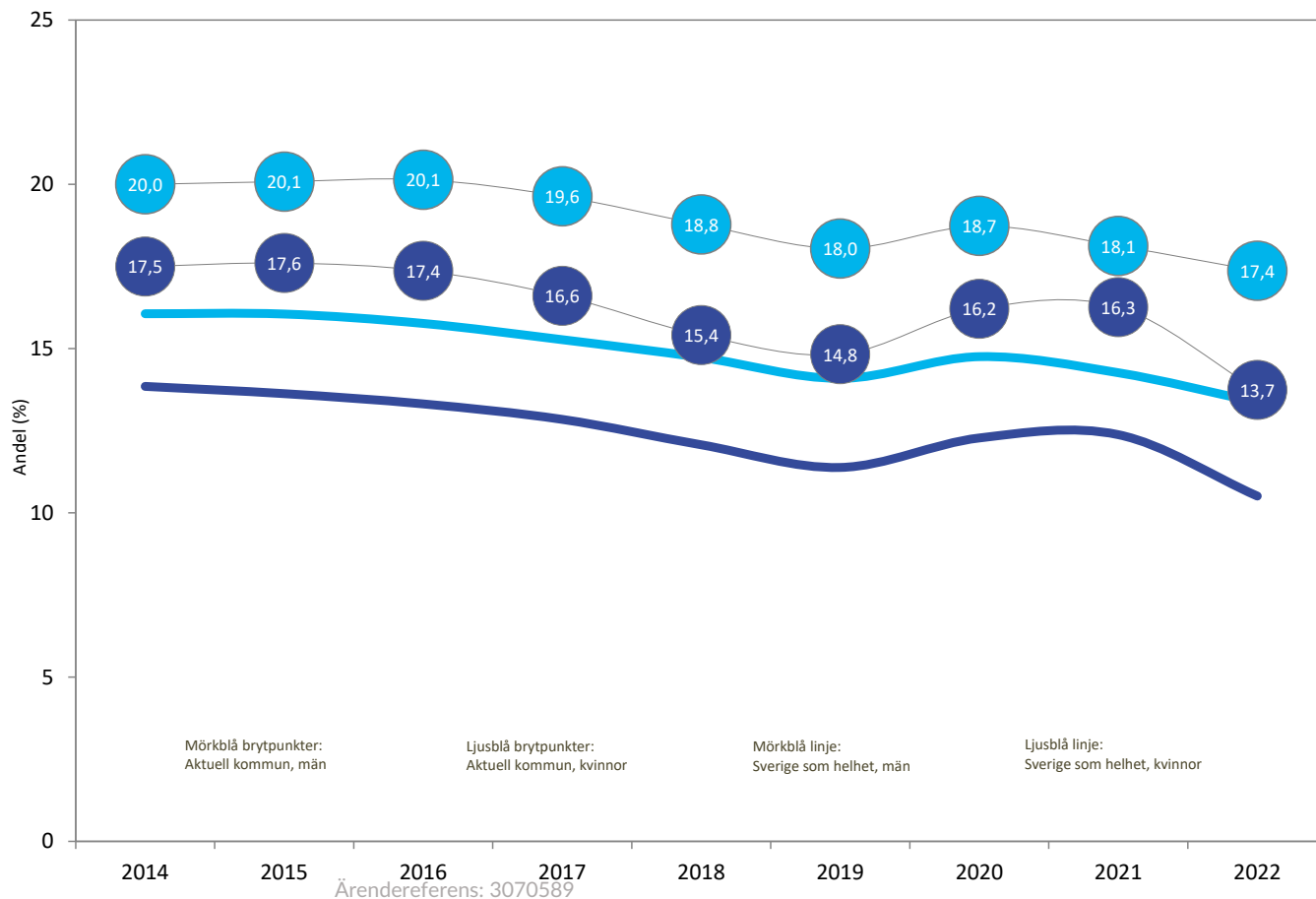
Grå yta:
Spannet mellan kommunen med högst respektive lägsta värden

Grov ljus linje:
Sverige som helhet

Helårsekvivalenter för män och kvinnor

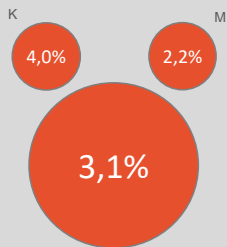
Diagrammet visar - för män
respektive kvinnor - det totala
antalet helårsekvivalenter i relation
till länets folkmängd i arbetsför ålder
(20-64 år).

Summa helårsekvivalenter Södermanlands län

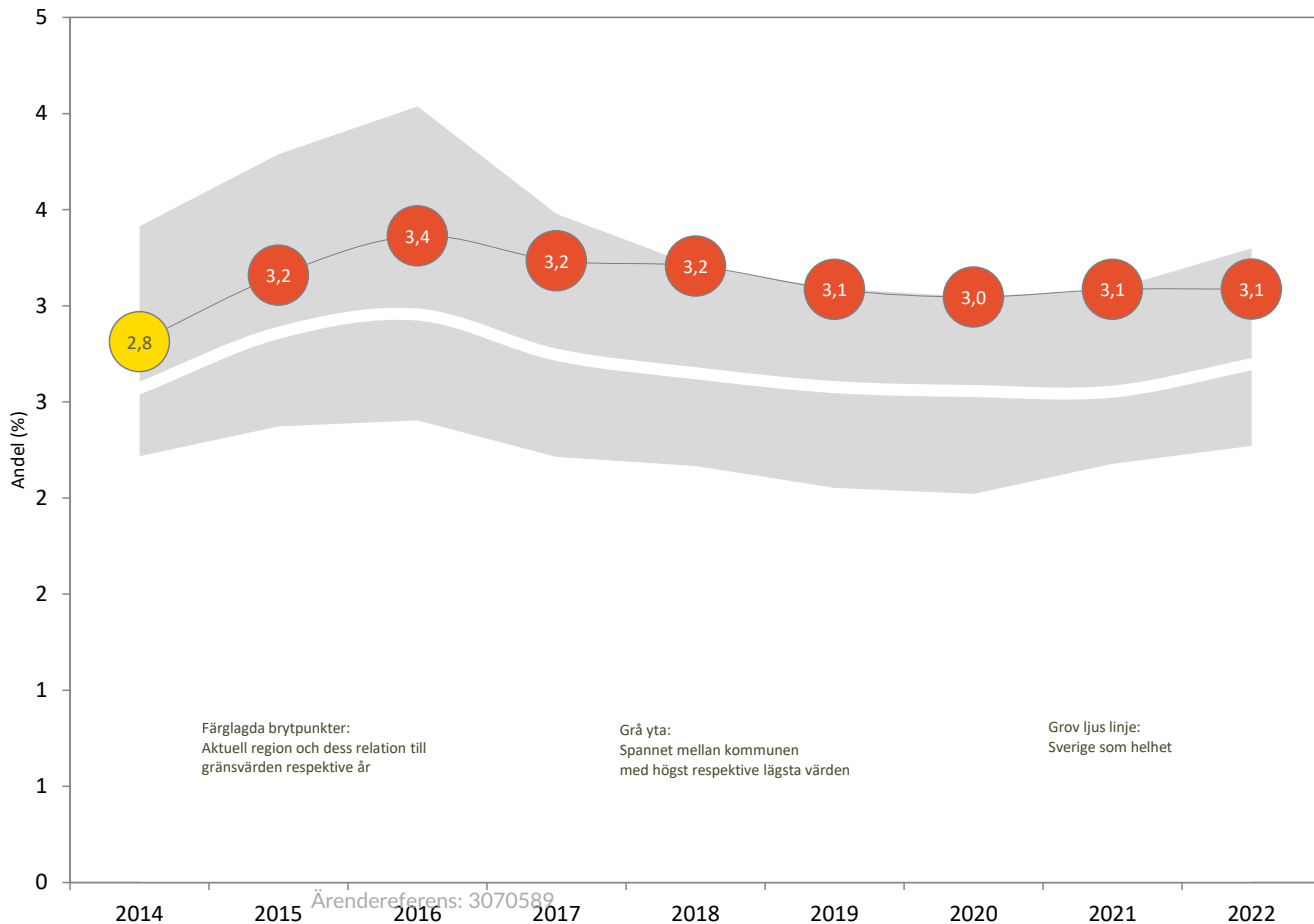


Sjukpenning

Diagrammet visar antalet helårsekvivalenter för sjukpenning i relation till länets folkmängd i arbetsför ålder (20-64 år).

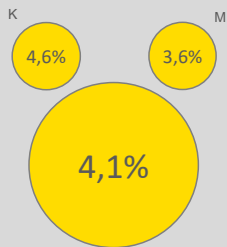


Sjukpenning i Södermanlands län

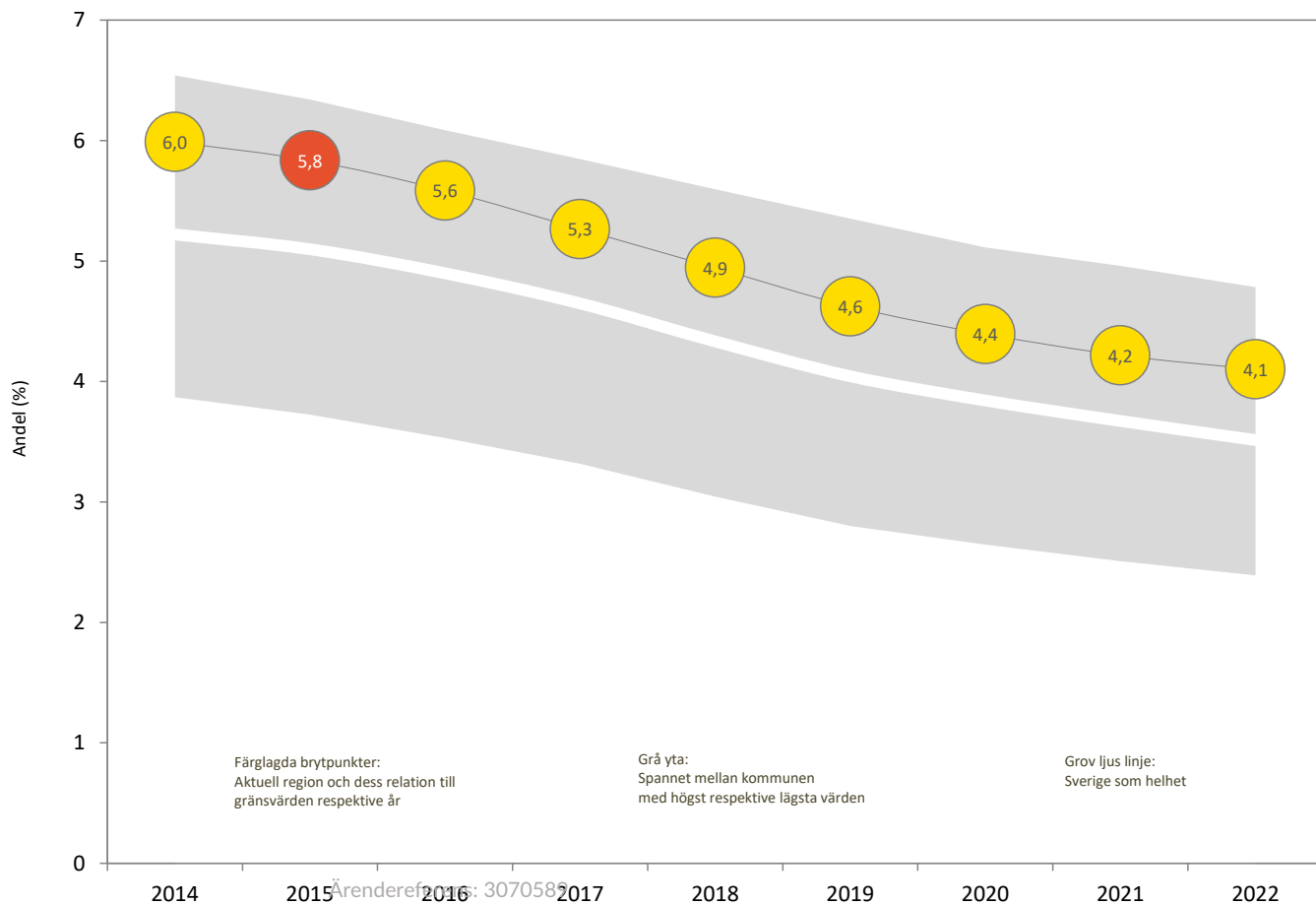


Sjuk- och aktivitetsersättning

Diagrammet visar antalet helårsekvivalenter för sjuk- och aktivitetsersättning i relation till länets folkmängd i arbetsför ålder (20-64 år).



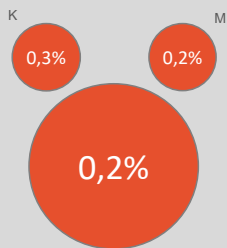
Sjuk- och aktivitetsersättning i Södermanlands län



Etableringsersättning

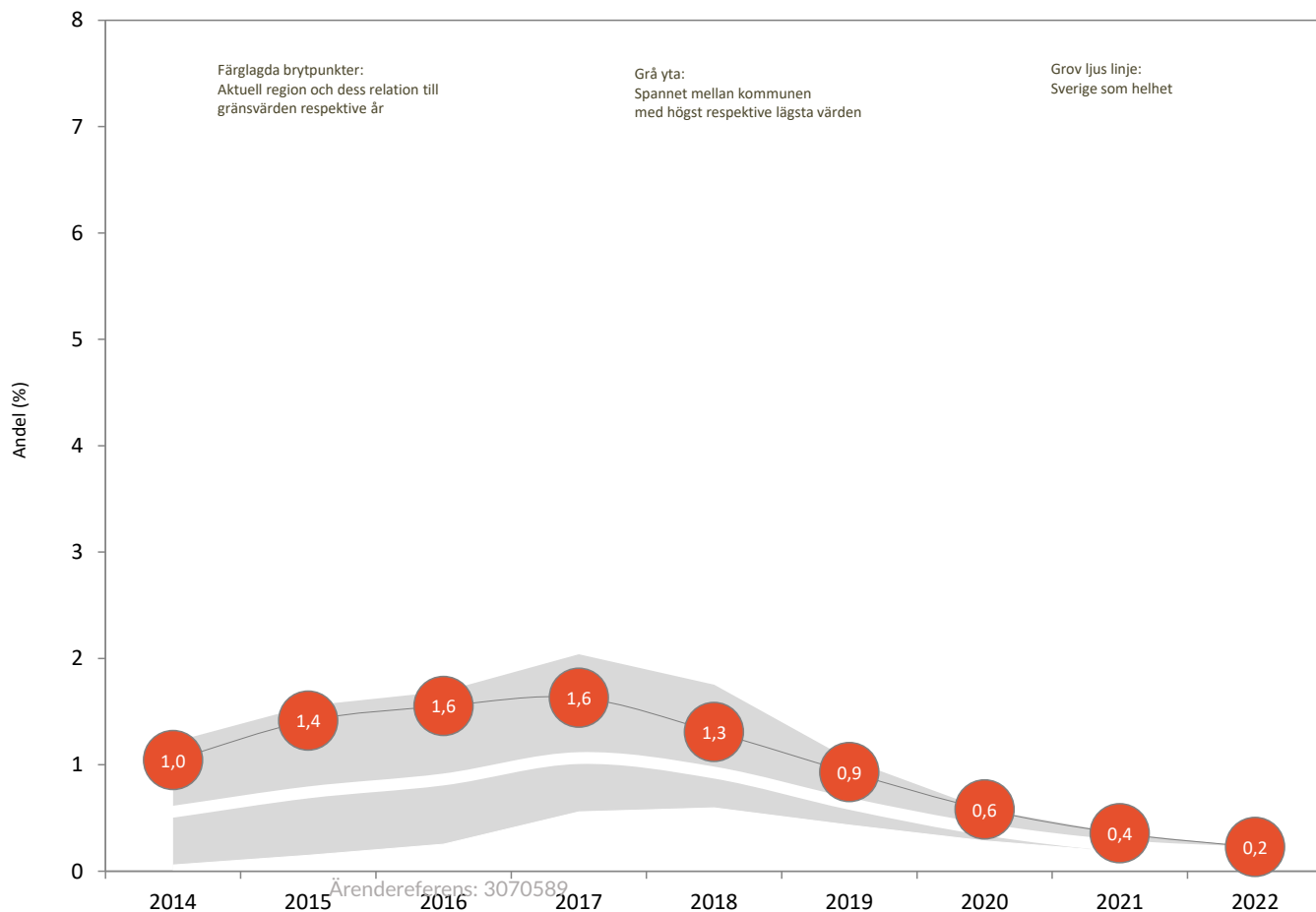
g

Diagrammet visar antalet helårsekvivalenter för etableringsersättning i relation till länets folkmängd i arbetsför ålder (20-64 år).



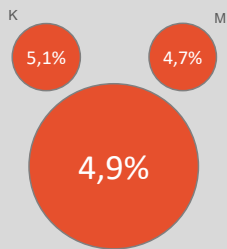
Läsexempel:
Ett värde på 2 % betyder att den samlade utbetalningen av etableringsersättning motsvarar en omfattning som skulle kunna

Etableringsersättning i Södermanlands län



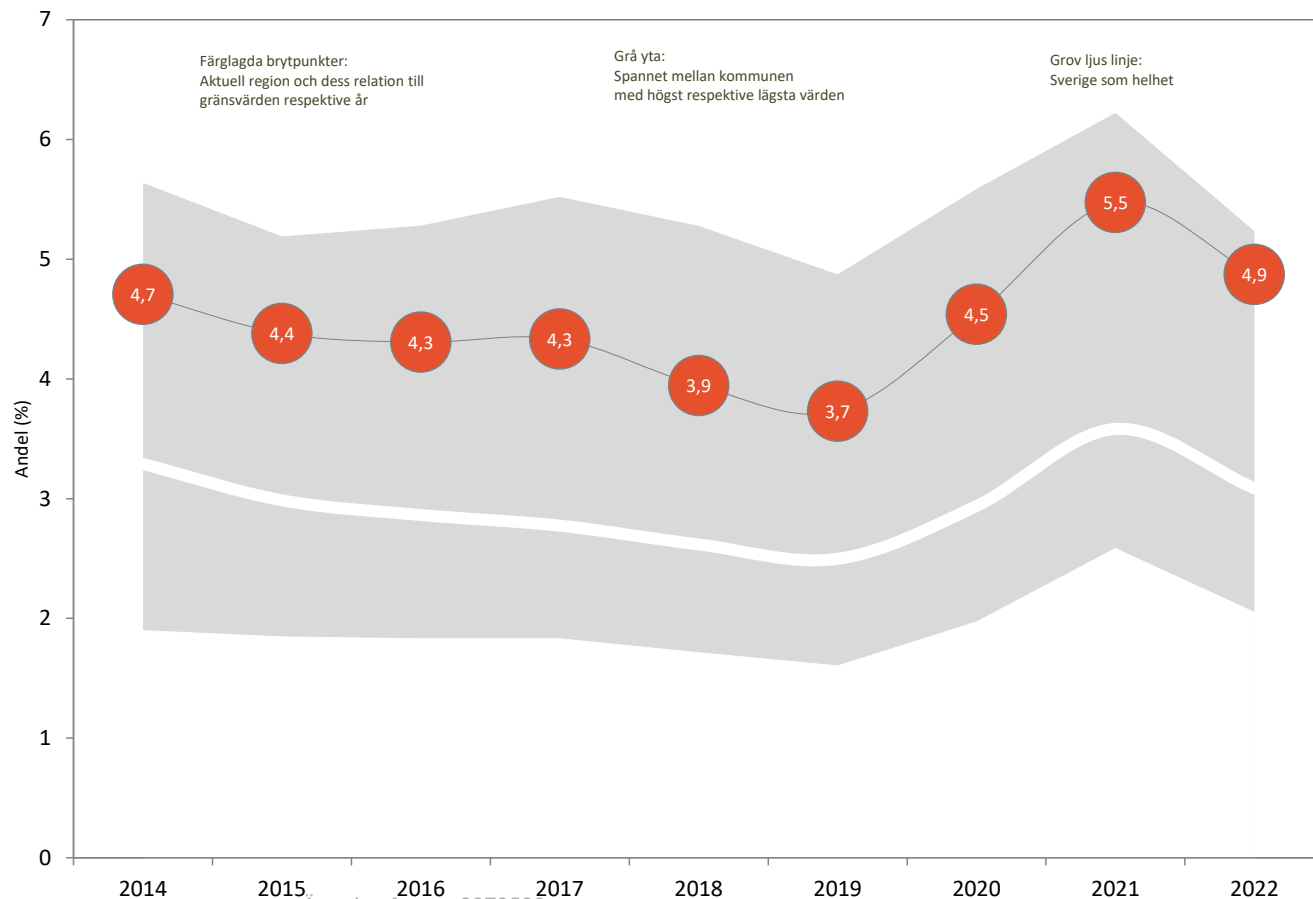
Arbetsmarknads- åtgärder

Diagrammet visar antalet
helårsekvivalenter för
arbetsmarknadsåtgärder i relation till
länets folkmängd i arbetsför ålder
(20-64 år).



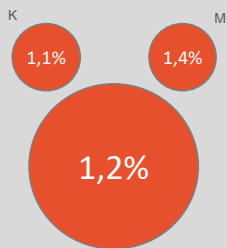
Läsexempel:
Ett värde på 3 % betyder att den
samlade utbetalningen för
arbetsmarknadsåtgärder motsvarar
en omfattning som skulle kunna
försörja 3 % av befolkningen i
arbetsför ålder.

Arbetsmarknadsåtgärder i Södermanlands län



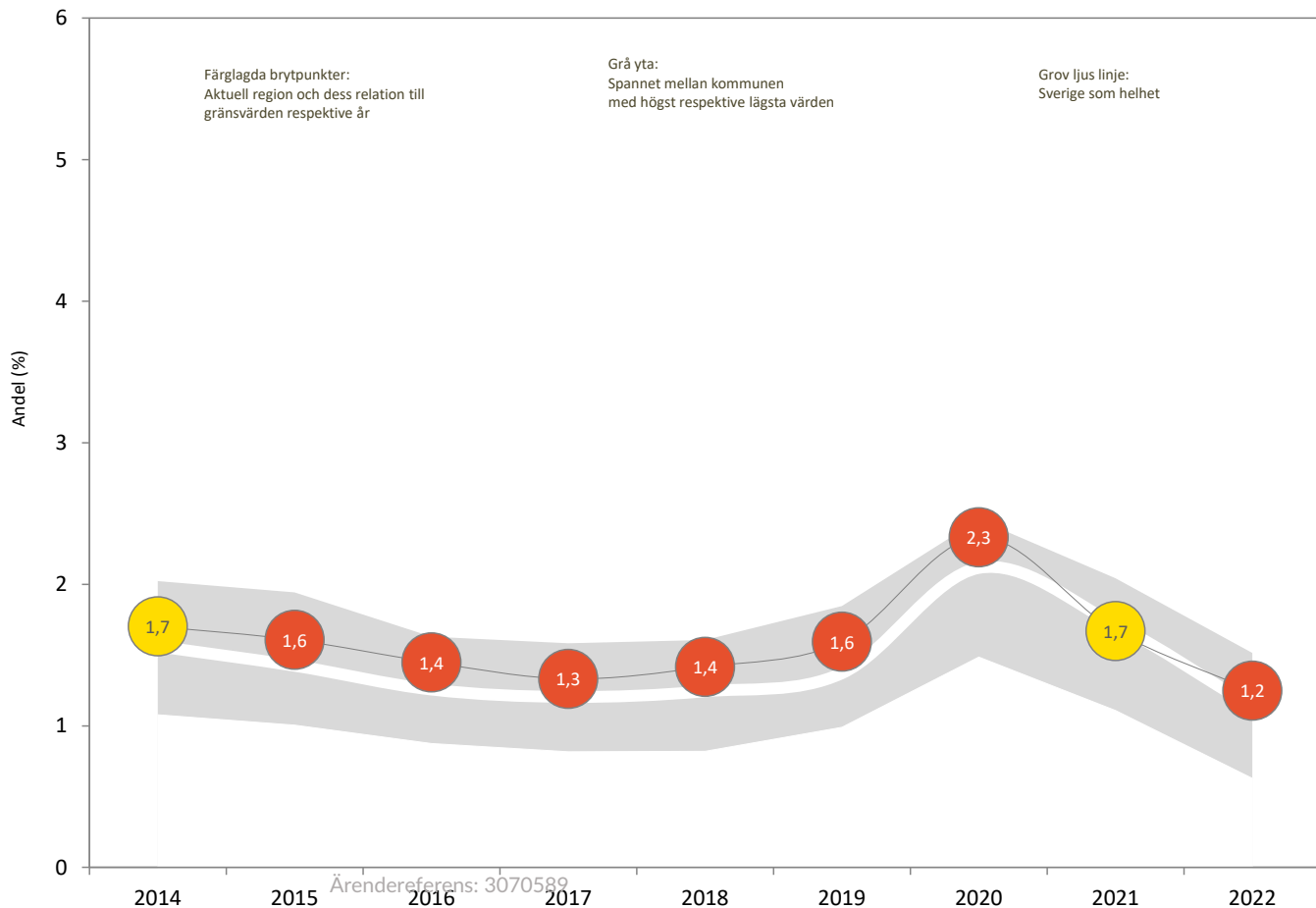
Arbetslöshet

Diagrammet visar antalet helårsekvivalenter för arbetslöshet i relation till länets folkmängd i arbetsför ålder (20-64 år).



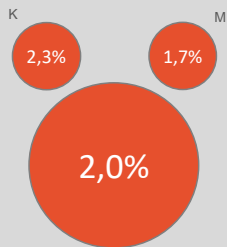
Läsexempel:
Ett värde på 1 % betyder att den samlade utbetalningen för arbetslöshet motsvarar en omfattning som skulle kunna försörja 1 % av befolkningen i arbetsför ålder.

Arbetslöshet i Södermanlands län



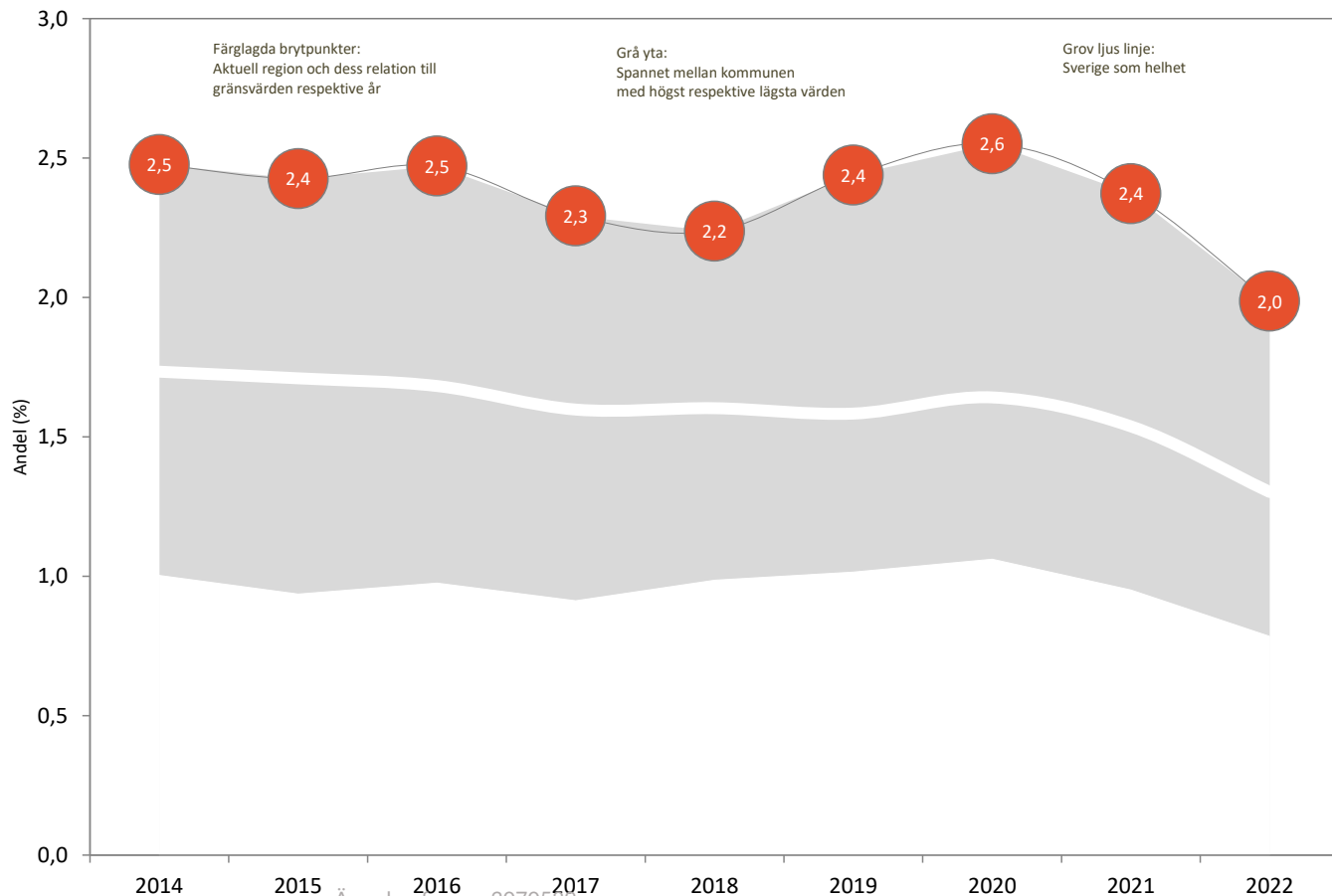
Ekonomiskt bistånd

Diagrammet visar antalet helårsekvivalenter för ekonomiskt bistånd i relation till länets folkmängd i arbetsför ålder (20-64 år).



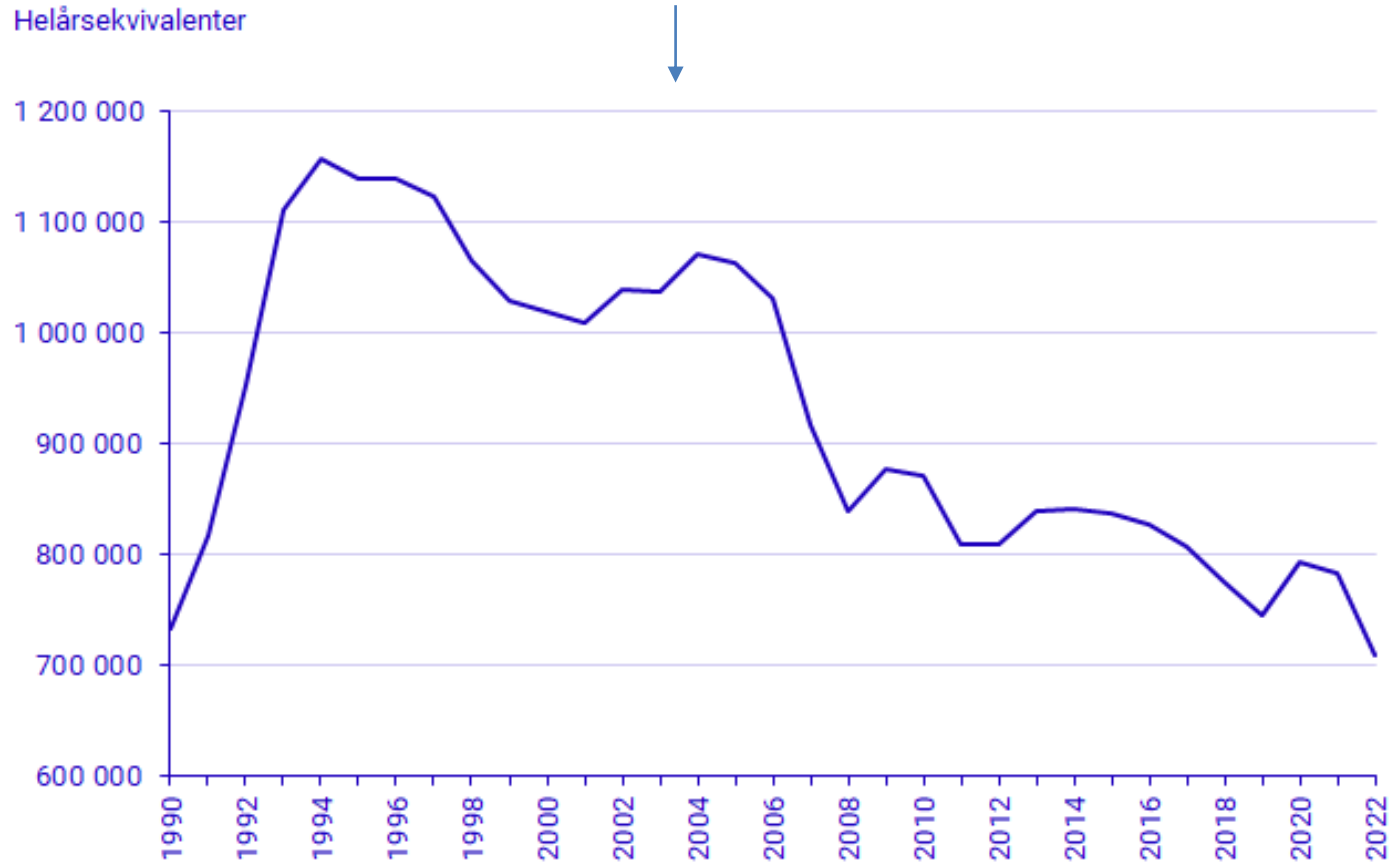
Läsexempel:
Ett värde på 4 % betyder att den samlade utbetalningen av ekonomiskt bistånd motsvarar en omfattning som skulle kunna försörja 4 % av befolkningen i

Ekonomiskt bistånd i Södermanlands län



Finsamlagen tillkom

Helårsekvivalenter



Följ oss gärna!



Detta är ett elektroniskt undertecknat dokument

Underskrifterna i detta dokument uppfyller kraven för Avancerad Elektronisk Underskrift enligt definitionen i eIDAS (EU:s förordning 910/2014).

Äktheten kan kontrolleras i alla tjänster som kan validera underskrifter som godkänts av Myndigheten för digital förvaltning (DIGG). Använd till exempel valideringstjänsten [Signport](#). För validering med Adobe Acrobat Reader, [läs mer här](#).

Notera, om dokumentet skrivs ut på papper följer de elektroniska underskrifterna inte med och kan därför inte valideras.

Följande personer har genom sin elektroniska underskrift godkänt innehållet i detta dokument samt försäkrat att angivna uppgifter är korrekta.